

Pont International Gordie Howe

MOMENTUM

publié par : L'Autorité du Pont Windsor-Détoit



PONT INTERNATIONAL
**GORDIE
HOWE**
INTERNATIONAL BRIDGE

Le projet du Pont international Gordie-Howe entre Windsor, en Ontario, et Détroit, au Michigan, facilitera le déplacement de biens et de gens à ce passage commercial important. Géré par l'Autorité du Pont Windsor-Détoit (APWD), en collaboration avec l'État du Michigan, ce projet est livré par l'entremise d'un partenariat public-privé (PPP), dans le cadre duquel un partenaire du secteur privé concevra, construira, financera, exploitera et maintiendra le pont.

DANS CE NUMÉRO:

- Les tours : d'hier à aujourd'hui
- Profil
- Un mot du PDG
- Du tablier de la route au tablier du pont
- Dans la communauté
- Investissement dans les organismes communautaires 2023
- Rencontres d'information publique
- Atténuation des effets sur l'environnement
- Zone enfants

LES TOURS : D'HIER À AUJOURD'HUI

Deux tours massives construites sur les rives de la rivière Détroit, ainsi qu'un système complexe de câbles, soutiendront le tablier du Pont international Gordie-Howe. La construction des tours a commencé en 2019, avec l'installation de puits. Les puits ont été forés à une profondeur de 37 mètres ou 121 pieds, puis une cage d'armature a été insérée et remplie de béton.

Été 2020 Des grues à tour sont érigées sur les sites canadien et américain du pont pour soutenir les équipes travaillant sur les semelles des tours. Les grues à tour resteront sur le site et bondiront en hauteur tous les quelques mois. Les grues soulèvent des matériaux lourds et sont boulonnées à des fondations en béton pour les soutenir et assurer leur stabilité. Elles sont composées de trois éléments essentiels : le mât (tour), un appareil de virage qui accueille la machinerie permettant à la grue de tourner, et la flèche, un bras horizontal qui porte la charge.

Hiver 2020 Alors que les tours commencent à se dresser au-dessus du sol, des artistes locaux sont sélectionnés pour créer des peintures murales sur chacune des formes des tours de grue. Financés par le plan d'avantages pour la communauté, des artistes autochtones de la Première Nation de Walpole Island et de la Première Nation de Caldwell ont réalisé les peintures murales canadiennes, tandis qu'un artiste du sud-ouest de Détroit a créé celles des États-Unis, qui rendent hommage au patrimoine culturel de la région. Chaque image est reproduite sur des panneaux qui sont fixés aux formes grimpances de la grue à tour : des structures d'acier temporaires utilisées pour permettre l'accès aux ouvriers participant à la construction des deux tours massives.

Été 2021 Les ouvriers qui construisent les tours utilisent une passerelle pour se déplacer entre les deux jambes de la tour. La passerelle est fixée aux coffrages grimpances des jambes des tours nord et sud. La passerelle s'élève au fur et à mesure que les coffrages grimpent. À ce moment, les jambes des tours ont une hauteur de 40 mètres ou 120 pieds.

Hiver 2021 La dernière pièce des fondations des tours est achevée avec les travaux de post-contrainte pour les poutres de liaison qui relient les jambes des tours. La précontrainte par post-tension est une technique utilisée dans les grands projets d'infrastructure pour renforcer le béton et d'autres matériaux. Les câbles de post-tension sont des câbles ou des torons en acier à haute résistance placés dans des gaines ou des manchons en plastique qui permettent de réduire considérablement le poids de la structure et la charge des fondations. Dans le cadre des travaux de précontrainte, 31 torons d'acier sont utilisés dans chacun des câbles tendeurs de la jambe de la tour. On compte 21 tendons dans les semelles des tours canadiennes et 25 tendons dans les semelles des tours américaines.

Été 2022 Les jambes de la tour, également appelées pylônes inférieurs, se rejoignent. Il s'agit d'une étape importante dans la construction des tours, car les équipes passent des pylônes inférieurs à la partie supérieure de la tour, appelée tête de pylône. Le processus de transition nécessite des modifications des systèmes de coffrage grimpances. Deux coulées de béton seront effectuées dans la zone de transition pour construire la traverse supérieure qui fusionnera les pieds de la tour en une seule structure. En préparation des travaux de transition, les jambes des tours au Canada et aux États-Unis ont été portées à près de 140 mètres ou 460 pieds.

Automne 2022 Les tours ont maintenant atteint une hauteur d'environ 148 mètres ou 488 pieds. La construction de la tête du pylône peut maintenant commencer. Elle mesurera environ 80 mètres ou 262 pieds de hauteur, pour une hauteur totale de la tour de 220 mètres ou 722 pieds. Essentielles à la conception à haubans, les boîtes d'ancrage à l'intérieur de la tête du pylône abriteront 216 câbles d'haubanage à torons parallèles qui relieront les tours au pont et aux tabliers.

CONTACTEZ-NOUS

Vous avez des questions sur le projet du Pont international Gordie-Howe?

Prenez rendez-vous pour rencontrer notre équipe à notre bureau communautaire de Sandwich, au **3201 rue Sandwich**, ou à notre bureau communautaire de Southwest Detroit, au **7744 W Vernor Hwy**.

Les heures de bureau sont indiquées sur GordieHoweInternationalBridge.com.

Appelez-nous sans frais au **1 844 322-1773**, envoyez-nous un courriel à info@wdbridge.com, ou envoyez-nous un message par l'intermédiaire de l'un des comptes de médias sociaux du projet.



VOICI JOHNNATHAN QUIJANO

Johnnathan est un ingénieur principal spécialisé dans le domaine ferroviaire et routier au sein de l'Autorité du pont Windsor-Détroit. Il a obtenu un diplôme de génie civil à l'Université Western de London, en Ontario, puis une maîtrise en gestion internationale de la construction à l'Université de Bath, au Royaume-Uni. Johnnathan travaillait à Toronto dans le secteur des transports lorsqu'il a entendu parler d'une possibilité d'emploi dans le cadre du projet du Pont international Gordie-Howe. Il a déménagé à Windsor après avoir accepté le poste.

Q. Quel type de travail réalisez-vous dans le cadre de ce projet?

En tant qu'ingénieur principal, mon rôle est d'assurer la supervision des activités de conception et de construction pour le volet pont et le volet échangeur du Michigan du projet.

Q. Qu'est-ce qui est le plus enrichissant dans le fait de travailler sur ce projet?

Ce qui est le plus gratifiant, c'est de faire partie d'un projet historique qui aura un impact positif sur la vie de milliers, voire de millions de personnes.

Q. Que souhaiteriez-vous que les gens sachent sur ce projet?

Derrière les clôtures du chantier, il y a beaucoup de travail d'équipe, non seulement parce que plusieurs entreprises de construction unissent leurs forces pour construire le pont et d'autres éléments, mais aussi parce qu'il y a un énorme effort de collaboration entre de nombreuses parties prenantes et organisations gouvernementales qui travaillent ensemble pour réaliser cette entreprise internationale. Cet effort conjoint est exécuté par des gens ordinaires de Windsor, de Détroit et de partout dans le monde, ce qui est un véritable reflet des valeurs canadiennes de travail acharné et de diversité.



JOHNNATHAN QUIJANO

Ingénieur principal, rail et route — Autorité du pont Windsor-Détroit

UN MOT DU PDG

Le projet du Pont international Gordie-Howe a été particulièrement actif au cours de la dernière année. L'équipe du projet a récemment célébré plus de 6,5 millions d'heures de travail sans incident avec arrêt de travail, ce qui constitue un indicateur de sécurité clé pour tout projet de construction. Cela témoigne clairement de l'importance que l'équipe accorde à la sécurité, qui a été reconnue en recevant le prix John M. Beck pour la deuxième année consécutive.

Comme vous l'avez lu dans ce numéro de notre infolettre, les travaux sur la tour du pont se concentrent maintenant sur la tête du pylône, la partie finale de la tour. La construction des approches du pont qui relie la travée principale du pont aux deux points d'entrée est également en cours. La construction du pont principal au-dessus de la rivière Détroit est prévue pour le début de 2023.

Aux points d'entrée, la construction de plusieurs bâtiments est en cours et se poursuivra au cours des prochaines années. Les bâtiments sont à différents stades d'avancement. Les travaux de l'échangeur du Michigan sont également en cours : les ponts routiers des rues Livernois, Springwells et Clark sont ouverts à la circulation et des travaux sont en cours sur plusieurs passerelles pour piétons. Dans la réalisation de tous les aspects de notre travail, la sécurité et la qualité restent une priorité pour l'APWD et Bridging North America.

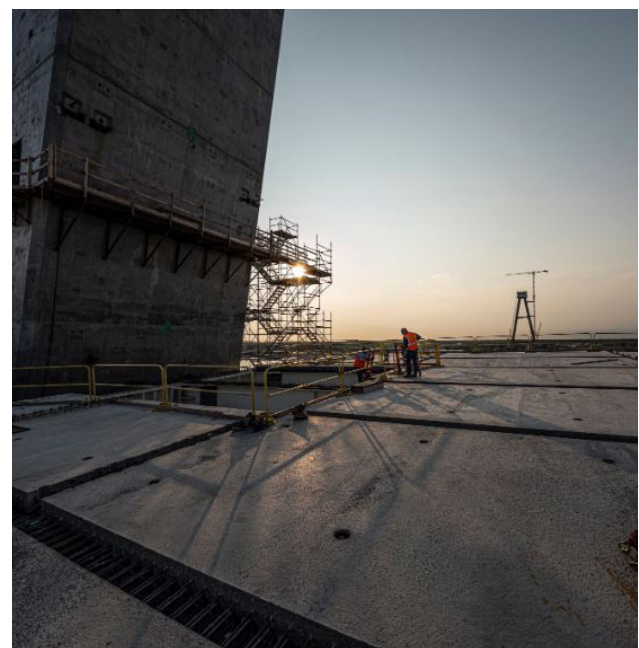
Notre plan d'avantages pour la communauté, qui comprend une stratégie globale de développement et de participation de la main-d'œuvre et une stratégie d'infrastructure du voisinage de 20 millions de dollars, continue d'offrir des améliorations dans nos communautés hôtes. À ce jour, plus de 7 135 personnes au Canada et aux États-Unis ont suivi une formation d'orientation en vue de travailler sur le projet, dont 43 % sont originaires de la ville de Détroit ou de moins de 100 kilomètres de Windsor-Essex.

Nous nous engageons à tenir le public informé et à veiller à ce qu'il ait la possibilité de participer au projet. En octobre, nous avons été heureux de reprendre les réunions trimestrielles en personne après plus de deux ans de réunions virtuelles en raison des directives relatives à la pandémie. Nous avons également rouvert les deux bureaux communautaires sur rendez-vous. Nous sommes fiers de faire partie des communautés que nous desservons et des progrès que nous avons réalisés jusqu'à présent dans le cadre du projet.

Bryce Phillips
PDG, Autorité du pont Windsor-Détroit

DU TABLIER DE LA ROUTE AU TABLIER DU PONT

En prenant pour point de départ les tours au Canada et aux États-Unis, le tablier du pont sera construit un segment à la fois afin de se rejoindre au centre de la rivière Détroit. Le tablier routier, qui désigne la partie du pont partant des tours et menant au point d'entrée, est actuellement en construction et comptera 25 segments au Canada et 26 segments aux États-Unis, tandis que le tablier du pont au-dessus de l'eau en comptera 27. Les matériaux de construction et l'équipement nécessaires à la construction du tablier du pont seront transportés sur le tablier de la route jusqu'au tablier du pont au fur et à mesure de la progression des travaux, éliminant ainsi la nécessité d'utiliser de l'équipement depuis la surface de l'eau. La construction du tablier du pont devrait commencer en 2023. Pour en savoir plus sur l'avancement de ces éléments du pont, consultez GordieHoweInternationalBridge.com.



DANS LA COMMUNAUTÉ

OPEN STREETS WINDSOR

L'équipe du projet du Pont international Gordie-Howe est heureuse d'avoir participé à l'événement annuel Open Streets de la ville de Windsor en septembre. L'équipe a animé un kiosque dans le quartier de Sandwich où les gens pouvaient participer à une activité de tirs de hockey et s'informer sur le projet.



STATION D'INNOVATION : ENGINEERING YOUR LIFE 2022

En octobre, l'équipe du projet a participé à l'événement Innovation Station : Engineering Your Life 2022, organisée par la section Windsor-Essex de l'Ordre des ingénieurs de l'Ontario. Les membres de l'équipe d'ingénierie ont présenté de l'information sur le projet aux participants à l'événement.



PRÉSENTATIONS AU ELDERCOLLEGE

Au cours du mois d'octobre, l'Autorité du pont Windsor-Détroit (APDW) a organisé deux séances d'information sur le projet pour le Canterbury ElderCollege à Windsor. ElderCollege se consacre à l'apprentissage continu en offrant des cours utiles, conviviaux et divertissants aux personnes âgées de plus de 55 ans. Les participants du ElderCollege ont reçu une formation sur la conception et l'esthétique du pont, les aspects environnementaux et le plan d'avantages pour la communauté.



FÊTE D'HALLOWEEN

Le week-end précédant Halloween, l'équipe du projet a participé à deux événements d'Halloween pour se divertir pendant les festivités. L'équipe du projet a pris part à l'événement annuel Truck or Treat de la ville de LaSalle, au cours duquel les familles se sont déguisées et ont visité une série de véhicules uniques, dont l'équipement de construction du projet. L'équipe du projet a également pris part à la fête d'Halloween Spooktacular de l'Urban Neighborhoods Initiative à Détroit, où les familles sont allées à la chasse au trésor et ont participé à d'autres activités amusantes comme un atelier de maquillage.



INVESTISSEMENT DANS LES ORGANISMES COMMUNAUTAIRES 2023

Au cours de ses deux premières années, l'initiative d'investissement dans les organismes communautaires (IOC) a fourni un total de 200 000 \$ (CAN) à 17 organismes de Sandwich et de l'ouest de Windsor et de Delray et du sud-ouest de Détroit pour soutenir des événements, des programmes et des améliorations d'infrastructure. L'équipe chargée des avantages pour la communauté est ravie de lancer la troisième année de financement en lançant un appel à candidatures en novembre. Les organismes sans but lucratif ou de bienfaisance enregistrés qui desservent les résidents de Sandwich et de l'ouest de Windsor ou de Delray et du sud-ouest de Détroit peuvent en apprendre davantage sur le programme sur le site Web du projet.



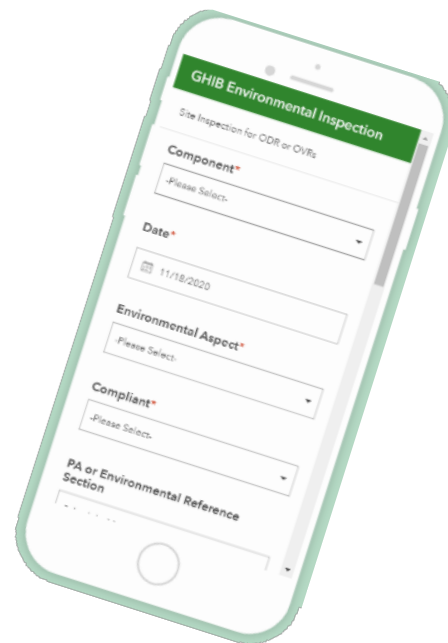
RENCONTRES PUBLIQUES D'INFORMATION

L'Autorité du pont Windsor-Détroit et Bridging North America tiendront des réunions d'information publique le 6 décembre 2022, à Windsor, au Mackenzie Hall, et le 7 décembre 2022, à Détroit au Kiosco Banquet Hall. Ces réunions permettront de faire le point sur les activités de construction au Canada et aux États-Unis et sur la mise en œuvre du plan d'avantages pour la communauté du Pont international Gordie-Howe. Les présentations commenceront à 15 h 30 et à 17 h 15, suivies d'une séance de questions et réponses. Les questions seront acceptées à l'avance et pendant les réunions. Pour envoyer vos questions à l'avance, envoyez un courriel à info@wdbridge.com.



ATTÉNUATION DES EFFETS SUR L'ENVIRONNEMENT

Nous veillons à protéger l'environnement autour du projet du Pont international Gordie-Howe. Une approche diversifiée est mise en œuvre pour limiter les effets néfastes potentiels sur le milieu naturel et les résidents et entreprises des environs. Grâce à des inspections quotidiennes, la poussière, le bruit, les vibrations et la qualité de l'air sont régulièrement évalués afin de déterminer l'efficacité des mesures actuelles et d'orienter les améliorations. Les différentes mesures d'atténuation utilisées sur le projet peuvent être consultées sous l'onglet Environnement du site Web du projet.



ZONE ENFANTS

DÉFI DE CONCEPTION D'UN PONT

Utilisez l'encadré pour concevoir votre propre pont à haubans. Écrivez le nom de votre pont ci-dessous. Prenez une photo de votre conception et publiez-la sur Instagram, en identifiant [@GordieHoweBrg](https://www.instagram.com/GordieHoweBrg).

Nom du pont :

