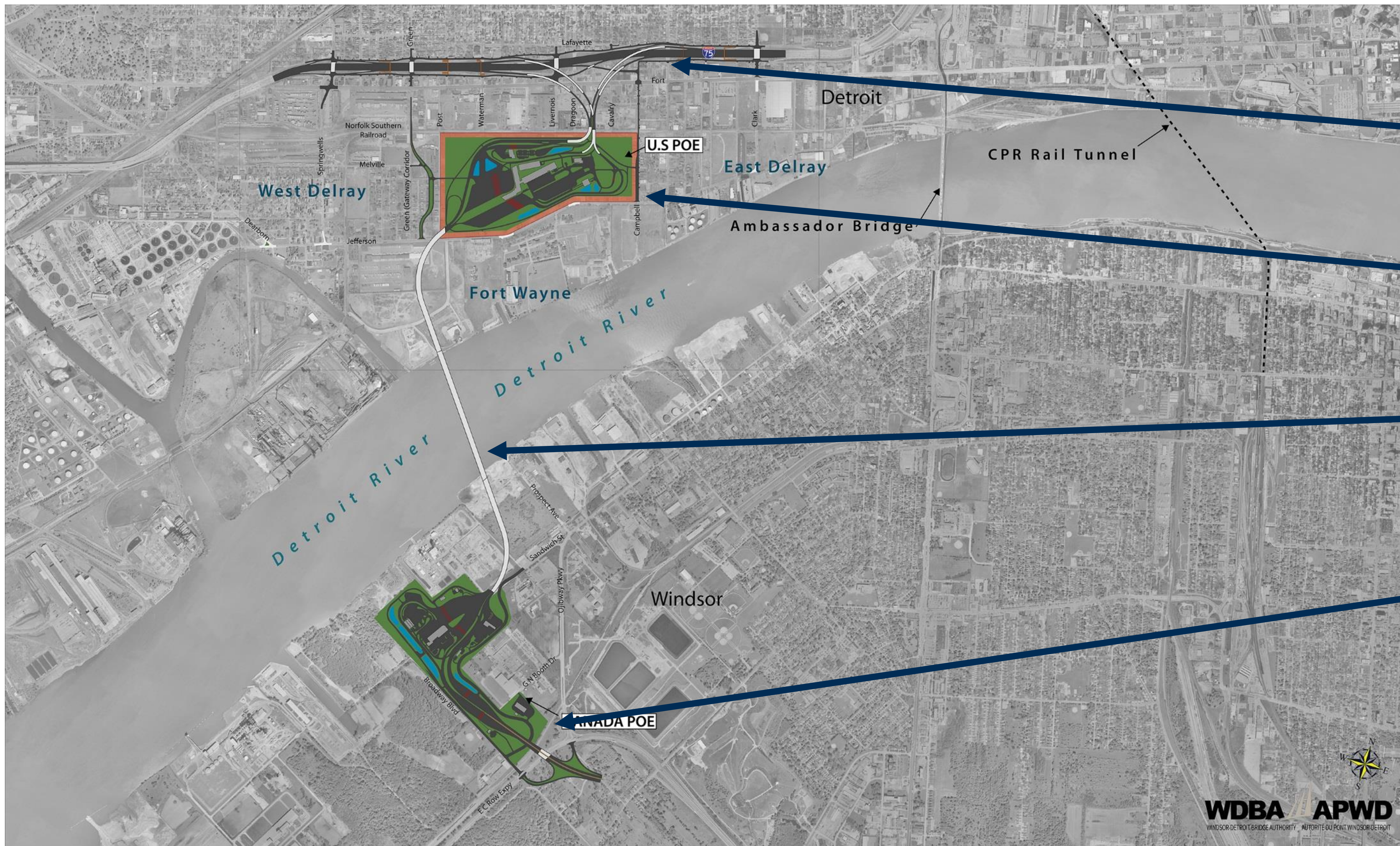


COMPOSANTES DU PROJET



Legend

1. Échanger du Michigan
2. Port d'entrée américain
3. Pont International Gordie Howe
4. Port d'entrée canadien

Aspects clés du projet: Pont

- **Six voies: trois voies en direction du Canada et trois en direction des États-Unis**
- **Longueur totale: environ 2,5 Kilomètres / 1,5 miles**
- **Portée libre de 853 m / 0,53 mile - la plus longue de tout pont à haubans en Amérique du Nord**
- **Une voie spécialisée multi-usage qui accueillera piétons et cyclistes**



Aspects clés du projet : Point d'entrée américain

Une fois construit, ce port sera l'un des plus grands ports d'entrée en Amérique du Nord

- Site de 68 hectares/167 acres
- 36 postes d'inspection primaire
- Installations d'inspection de sortie
- Cabines de contrôle de sortie commerciales

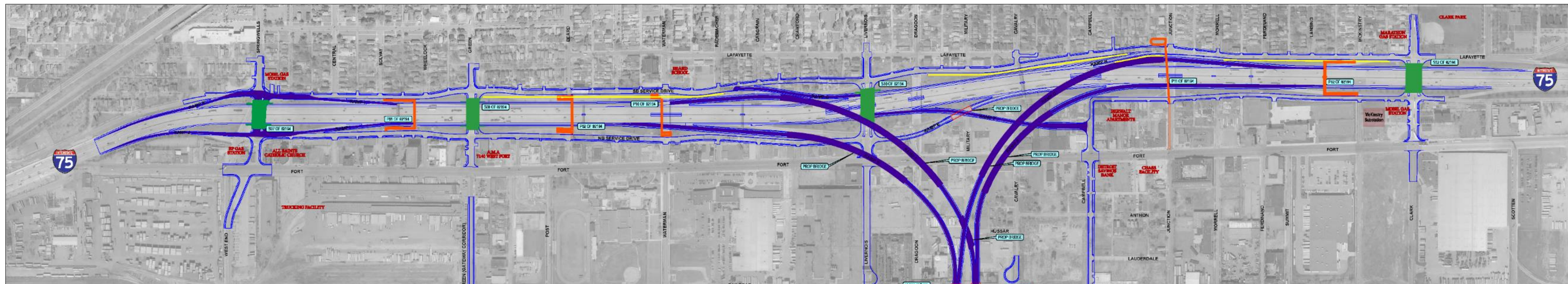
Aspects clés du projet : Point d'entrée canadien

- Une fois construit, ce port sera le plus grand le long de la frontière canado-américaine.
- Site de 53 hectares / 130 acres
- 24 postes d'inspection
- Installations d'inspection de sortie
- Postes de péage pour la circulation en direction des

Aspects clés du projet : l'échangeur du Michigan

- 3 kilomètres ou 1,8 mile de l'I-75 et des bretelles d'échangeurs
- 4 nouveaux ponts routiers
- 5 nouveaux ponts pour piétons
- 4 longues rampes reliant l'I-75 au US POE
- Amélioration des routes locales

MISE À JOUR SUR LA CONSTRUCTION ÉCHANGEUR DU MICHIGAN (I-75)



La configuration future de ce secteur comprend les éléments suivants :

Ponts routiers

Les ponts routiers transportant la circulation des véhicules au-dessus de l'I-75 seront reconstruits à la hauteur de :

- Rue Springwells
- Rue Green
- Avenue Livernois (circulation dans les deux sens)
- Rue Clark

Bretelles d'accès

Les bretelles d'accès à l'I-75 en direction du nord et du sud seront accessibles comme suit :

Bretelles de sortie en direction nord :

- Rue Springwells
- Sortie de l'I-75 vers le PDE américain **(nouveau)**
- Rue Campbell **(nouveau)**
- Sortie du PDE américain vers l'I-75 **(nouveau)**

Bretelles d'accès en direction nord :

- Rue Springwells
- Avenue Livernois
- Rue Clark

Bretelles de sortie en direction nord :

- Rue Clark
- Sortie de l'I-75 vers le PDE américain **(nouveau)**
- Sortie du PDE américain vers l'I-75 **(nouveau)**
- Rue Waterman **(nouveau)**
- Rue Springwells

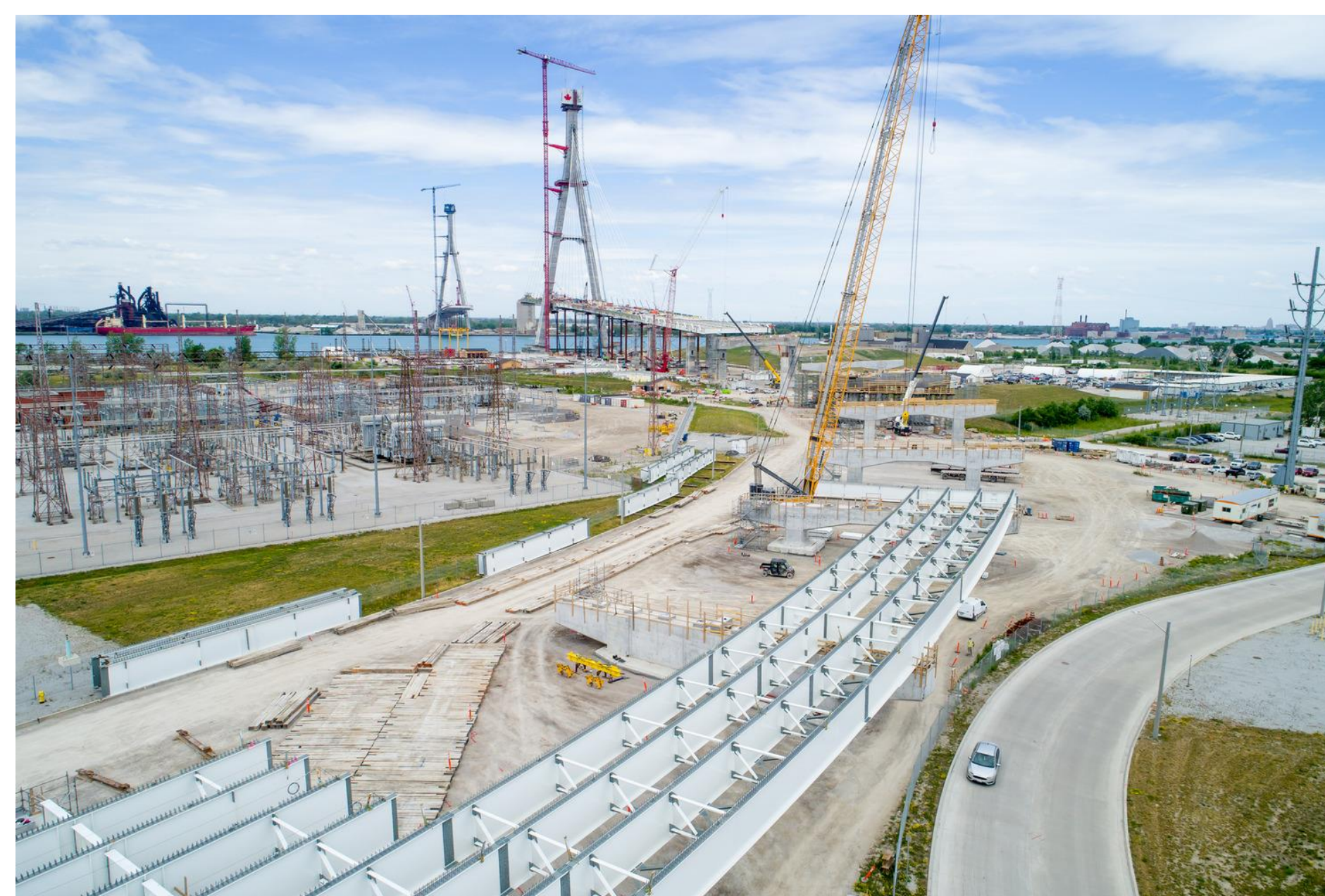
Bretelles d'accès en direction nord :

- Rue Springwells
- Rue Junction

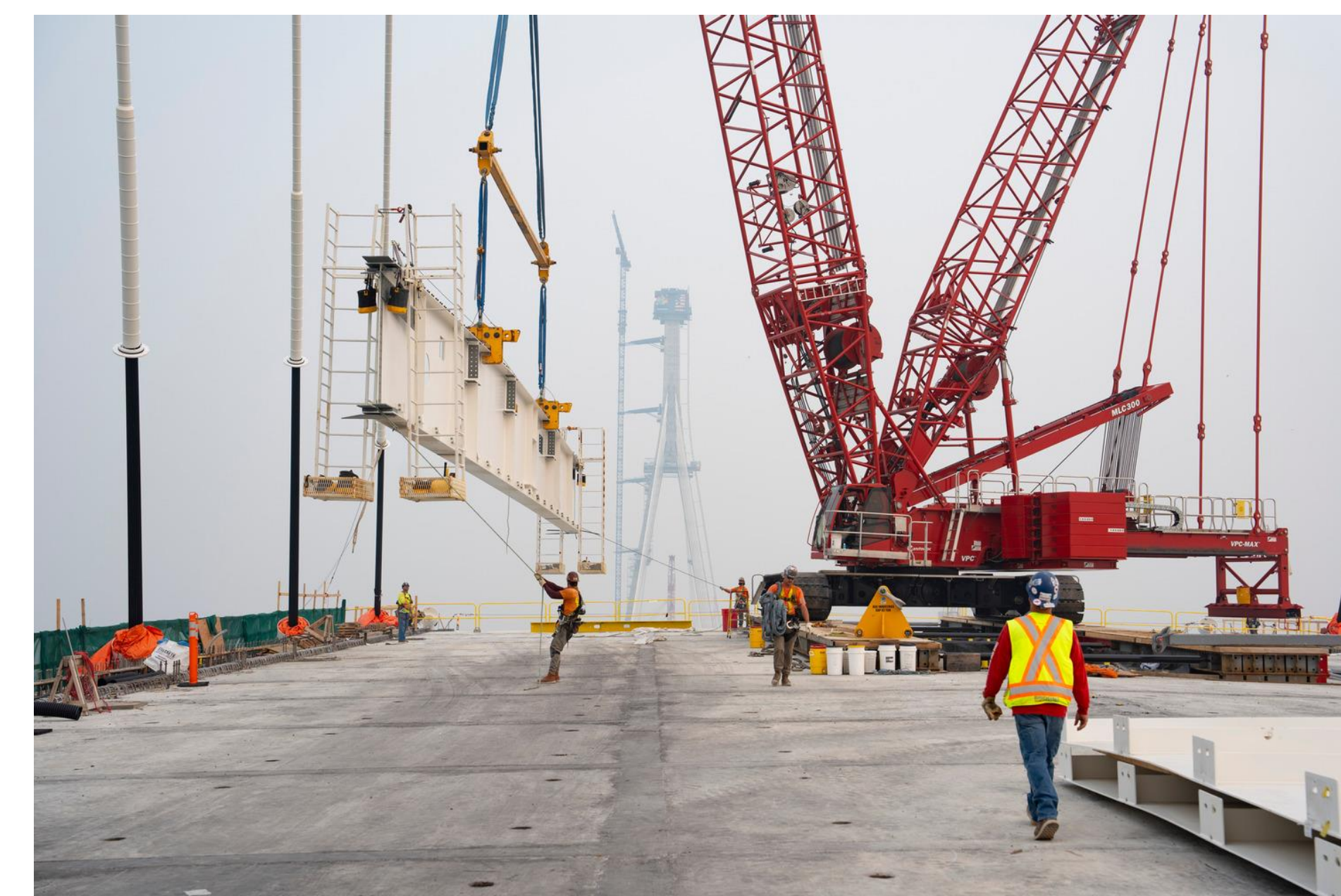
CHANTIER DU PONT

ACTIVITÉS DE CONSTRUCTION

- Les tours situées au Canada et aux États-Unis ont atteint leur hauteur maximale de 220 mètres (722 pieds). Les équipes sont actuellement en train de retirer les systèmes de coffrage grimpant.
- L'installation des haubans se poursuit avec plus de 100 des 216 câbles installés des deux côtés du pont.
- La construction du tablier du pont au-dessus de la rivière Détroit se poursuit avec l'installation des poutres, de la charpente métallique et des panneaux en béton préfabriqué.
- La construction du tablier routier sur la travée arrière du pont est en bonne voie. Les travaux sur la culée du pont et la pile d'approche sont également en cours.



Progression du chantier du pont canadien (photo de gauche) et installation des poutres du tablier du pont (photo de droite)



Progression du chantier du pont américain (photo de gauche) et installation d'une poutre du tablier (photo de droite)



POINT D'ENTRÉE CANADIEN

ACTIVITÉS DE CONSTRUCTION



Progrès de la construction au point d'entrée canadien



Construction de l'auvent de la voie d'inspection primaire du point d'entrée canadien

- Les 11 bâtiments et structures sont actuellement en construction au point d'entrée canadien.
- Les activités comprennent les travaux de couverture, de maçonnerie, d'installation d'équipements et d'installations des services publics souterrains. Des travaux de pavage et de nivellement sont en cours sur l'ensemble du site.
- La construction des 22 voies d'inspection primaire et des 16 postes de péage est en cours. La charpente et les dernières retouches sont en cours sur les deux auvents.
- L'érection des poutres, le coffrage et les coulées de béton ont lieu sur le pont de retour vers les États-Unis au point d'entrée..

POINT D'ENTRÉE AMÉRICAIN

ACTIVITÉS DE CONSTRUCTION



Progrès de la construction au point d'entrée américain

- Les 13 bâtiments et structures sont actuellement en construction au point d'entrée américain.
- Les activités comprennent les travaux de couverture, de maçonnerie et d'installation de services publics souterrains. Des travaux de pavage et de nivellement sont en cours sur l'ensemble du site.
- Les travaux de fondation se poursuivent sur les semelles de l'auvent de la voie d'inspection.



Progrès de la construction au point d'entrée américain



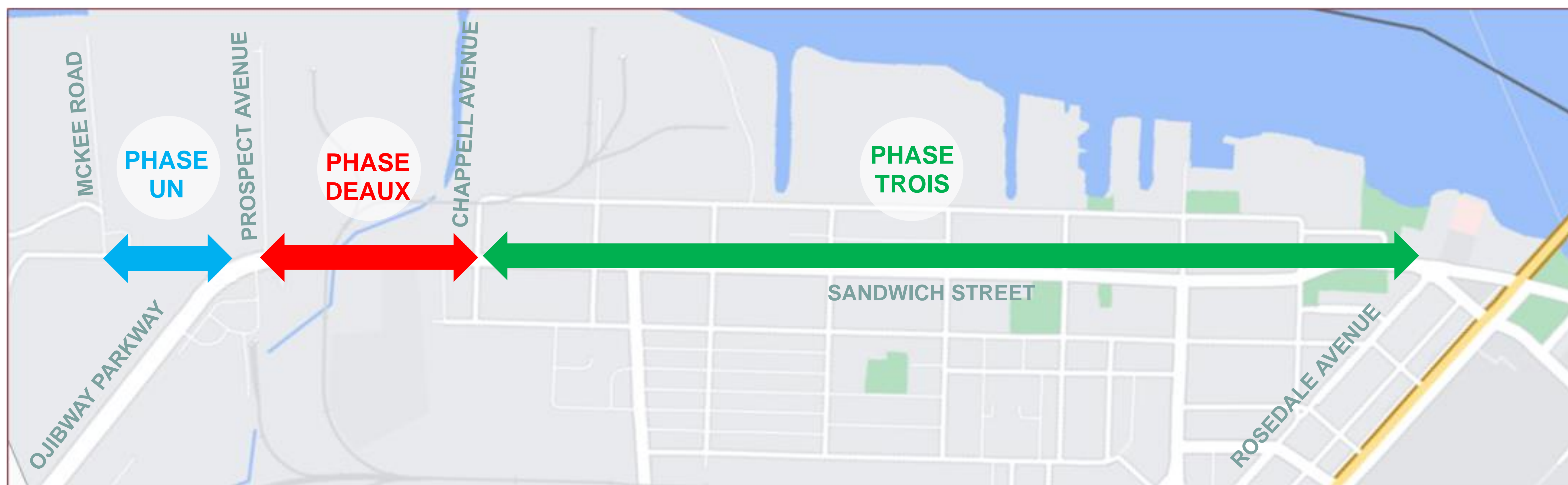
Progrès de la construction au point d'entrée américain

RECONSTRUCTION DE LA RUE SANDWICH

Un tronçon de trois kilomètres de la rue Sandwich est en cours de reconstruction, depuis le sud du rond-point de l'avenue Rosedale jusqu'au chemin McKee, en passant par la promenade Ojibway.

Les travaux se déroulent en trois phases :

- **PHASE UN** : Du chemin McKee à la promenade Ojibway — début prévu à l'automne 2023
- **PHASE DEUX** : De la promenade Ojibway à l'avenue Chappell — septembre 2023 pour 14 semaines
- **PHASE TROIS** : Avenue Chappell jusqu'au sud du rond-point de l'avenue Rosedale — début prévu en 2024



L'information sur la circulation peut être consultée sur le site [GordieHoweInternationalBridge.com](https://www.GordieHoweInternationalBridge.com).

RUE SANDWICH PHASE DEUX DE LA RECONSTRUCTION

À partir du 5 septembre 2023, la rue Sandwich en direction du sud entre le chemin de fer d'Essex Terminal Railway (ETR) et l'avenue Chappell sera fermée. Une voie de circulation en direction du nord restera ouverte. Pendant cette fermeture, les entreprises situées sur cette section de la rue Sandwich ne seront accessibles que par la rue Sandwich en direction nord. Cette fermeture devrait durer 14 semaines.

Les déviations suivantes ont été mises en place :

Circulation en direction du nord :

- Aucune déviation n'est nécessaire. Une voie de circulation restera ouverte.

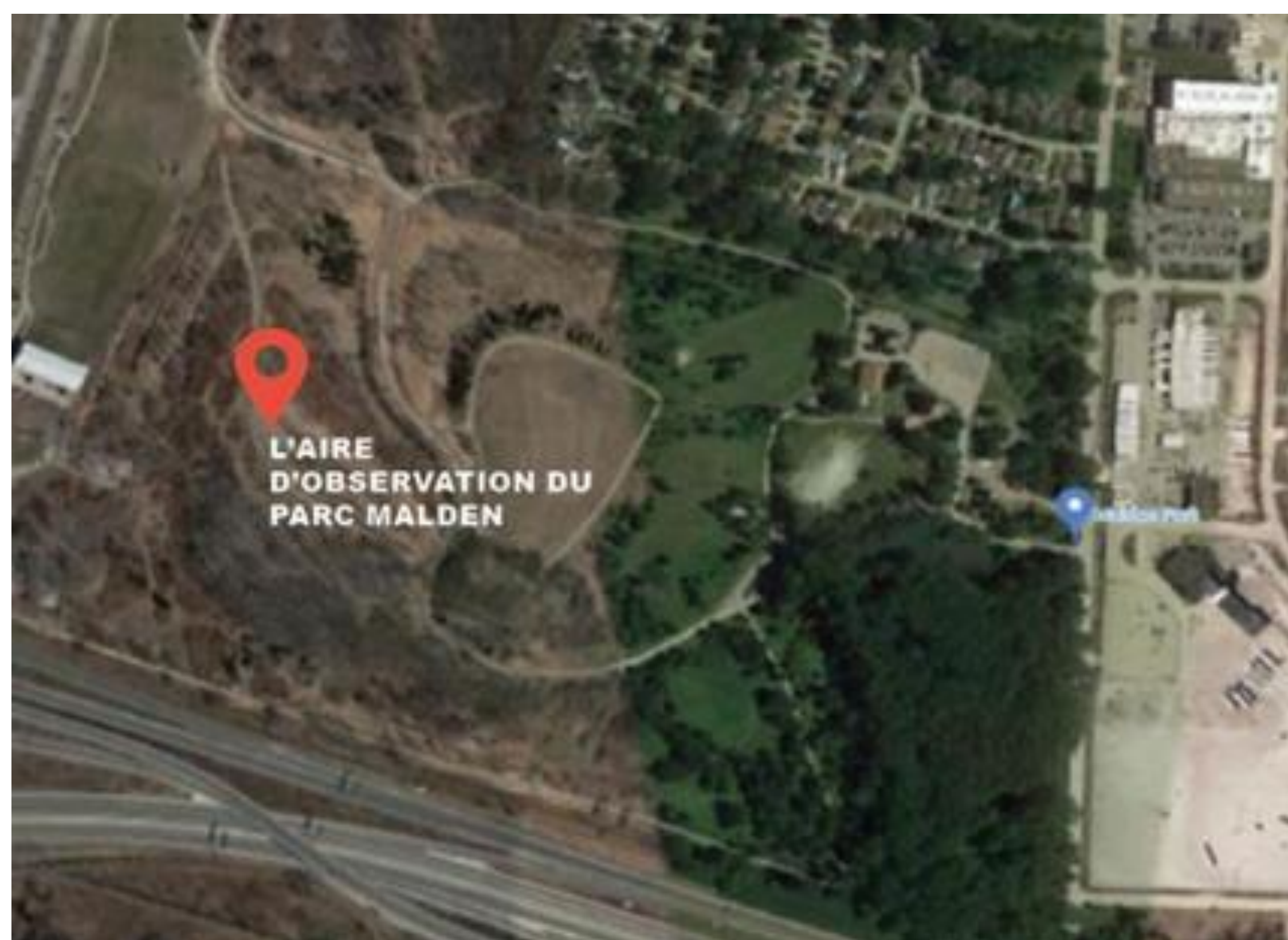
Circulation en direction du sud :

La circulation en direction du sud sera détournée vers le chemin Huron Church :

- Les véhicules tourneront vers l'est sur la route Prince et le suivront jusqu'à la route Huron Church.
- Les véhicules commerciaux (camions) tourneront vers l'est sur la route Prince, puis vers l'est sur la route Tecumseh jusqu'à la route Huron Church.
- Une fois que les véhicules auront atteint la route Huron Church, la déviation prendra fin. Le chemin Huron Church peut être suivi pour atteindre la destination prévue, à savoir l'autoroute E.C. Row, l'autoroute 401, la promenade Ojibway ou les adresses de la rue Sandwich à l'intérieur de la zone des travaux de construction.



AIRE D'OBSERVATION DU PARC MALDEN



Emplacement de l'aire d'observation du parc Malden

Grâce à la stratégie d'infrastructure de voisinage du plan des avantages pour la communauté du projet, une aire d'observation est en cours de construction dans le parc Malden afin d'offrir aux résidents, aux étudiants et aux touristes un endroit attrayant et sûr pour observer la construction du Pont international Gordie-Howe.

La construction de l'aire d'observation a commencé en septembre 2023 et durera environ sept semaines.



Rendu conceptuel de l'aire d'observation du parc Malden

Une fois terminée, l'aire d'observation sera une zone paysagée située à l'altitude la plus élevée du parc Malden, agrémentée de garde-corps, de bancs et de panneaux signalétiques, qui dirigeront l'attention des spectateurs vers un point de vue dégagé sur le Pont international Gordie-Howe.

MESURES D'ATTÉNUATION

L'équipe du projet s'engage à minimiser les perturbations pour les communautés et l'environnement et mettra en œuvre des mesures pour aider à limiter les impacts sur les résidents proches, les personnes voyageant dans la zone de construction et les entreprises à proximité.

La liste suivante présente certaines des mesures d'atténuation requises au Canada ou aux États-Unis, conformément à l'étude sur le passage international de la rivière Détroit (DRIC)* :

Contrôle du bruit

- Veiller à l'entretien de tous les équipements de construction.
- Limiter les activités bruyantes aux heures de la journée et conformément aux règles municipales antibruit.
- Maximiser la distance entre les aires de préparation de la construction et les lieux de réception à proximité.
- Proposer aux résidents et aux entreprises des zones adjacentes des mises à jour régulières sur les activités susceptibles de les affecter.

Gestion de la poussière

- Arrosage périodique ou stabilisation des sols.
- Limiter la vitesse de circulation des véhicules.
- Utiliser des pulvérisateurs d'eau pendant le chargement ou le déchargement des matériaux.
- Balayer ou arroser les entrées des chantiers.

Contrôle de l'érosion et des sédiments

- Développer et mettre en place des plans de contrôle de l'érosion et des sédiments visant à protéger les eaux de surface, les écosystèmes et propriétés adjacents.
- Respecter les lignes directrices provinciales et de l'état dans la construction routière.
- Créer des bassins temporaires de rétention d'eau pour gérer la qualité de l'eau.

Protection et gestion de la qualité de l'eau

- Protéger, gérer et surveiller les habitats des poissons et les zones humides grâce à la conception.
- Plans de gestion des sels pour les phases de construction et d'exploitation.
- Mettre en œuvre des plans de gestion des eaux pluviales pour contrôler la qualité de l'eau.

Archéologie/protection des ressources culturelles

- Continuer d'entreprendre des recherches archéologiques et patrimoniales.
- Signaler les découvertes archéologiques inattendues aux agences appropriées pendant la phase de construction.

Perturbations de la circulation

- Alerter à l'avance les résidents et commerçants à proximité de perturbations temporaires de la circulation, lorsque possible.
- Veiller à ce que des itinéraires de remplacement soient proposés.
- Prévoir une signalisation pour avertir les conducteurs et les piétons des fermetures ou des déviations.

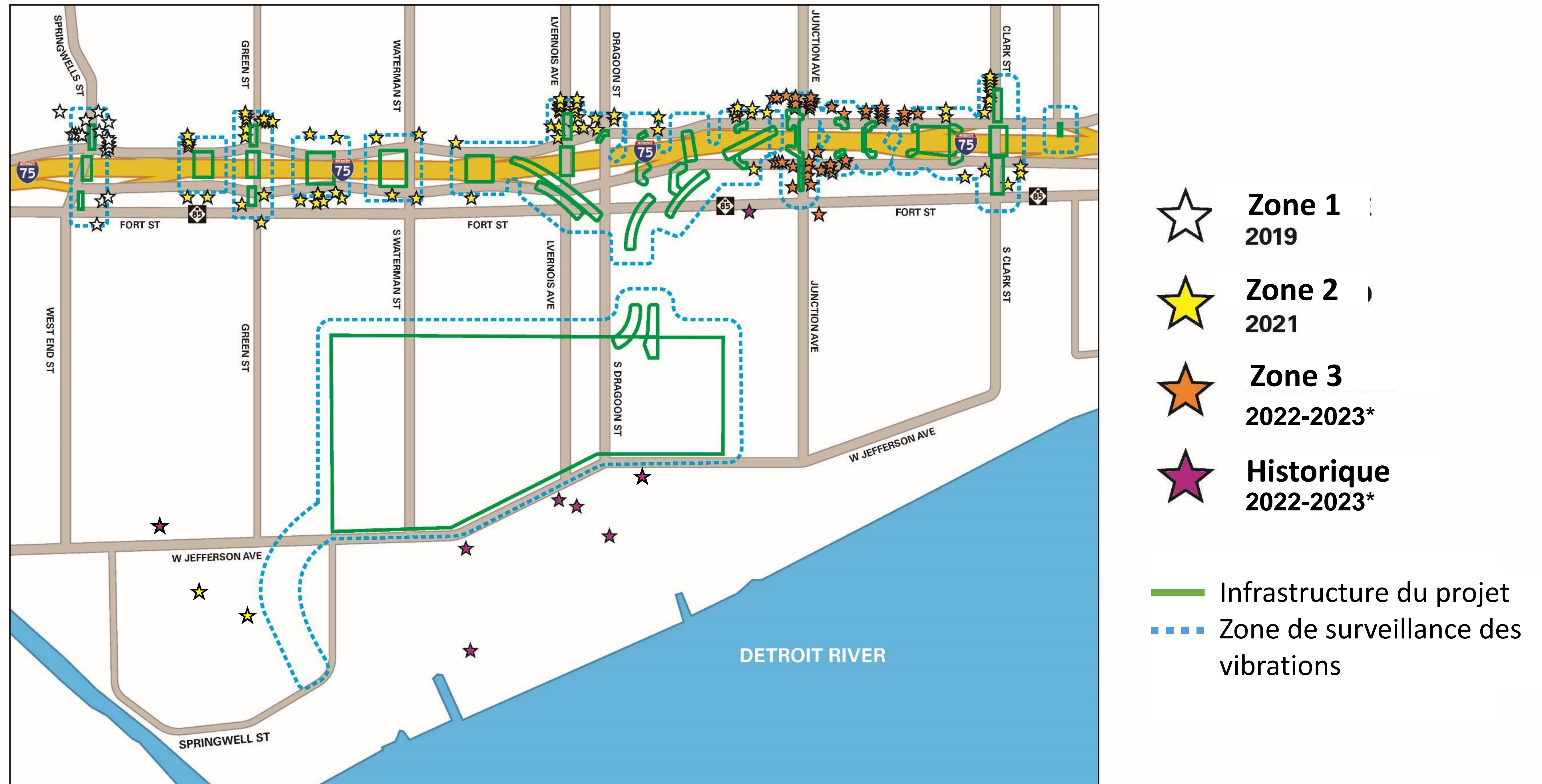
* L'étude sur le passage frontalier de la rivière Détroit (DRIC) est une étude environnementale canadienne et américaine coordonnée qui a identifié des exigences à respecter pour atténuer de potentiels impacts négatifs d'un nouveau passage. L'étude a débuté en 2005 et a pris fin en 2008. Des approbations des deux côtés de la frontière ont été reçues en 2009.

MESURES D'ATTÉNUATION CONTRÔLE DES VIBRATIONS

- Tout sera mis en œuvre pour réduire les impacts sur les résidents, les structures patrimoniales et les entreprises situées à proximité des zones de construction. Dans certains cas, les activités de construction peuvent causer du bruit et des vibrations au-delà des limites établies par le projet.
- Conformément à la déclaration finale d'impact environnemental et au rapport de décision, les études de fondations avant, pendant et après la construction seront mises à la disposition des propriétaires de propriétés situées à moins de 150 pieds des zones de vibration identifiées.
- Les propriétaires de propriétés résidentielles et commerciales qui se trouvent dans ces zones identifiées recevront une lettre expliquant le programme de surveillance des vibrations, qui est offert gratuitement. Une fois qu'ils auront choisi de participer, BridgingNA coordonnera une étude de leur propriété avant le début de toute activité de construction majeure dans leur secteur.
- Les niveaux de vibration seront mesurés tout au long des activités de construction.
- Fort Wayne, le manoir Berwalt et de nombreuses autres structures historiques situées à proximité du site du projet seront inclus dans ce programme de surveillance des vibrations.



CONTRÔLE DES VIBRATIONS AUX ÉTATS-UNIS



Zones d'influence identifiées dans un rayon de 150 pieds des zones de construction considérées pour la surveillance des vibrations.

* Le calendrier de la zone 3/historique est susceptible d'être modifié en raison d'un éventuel calendrier de construction.

NOISE WALL CONSTRUCTION

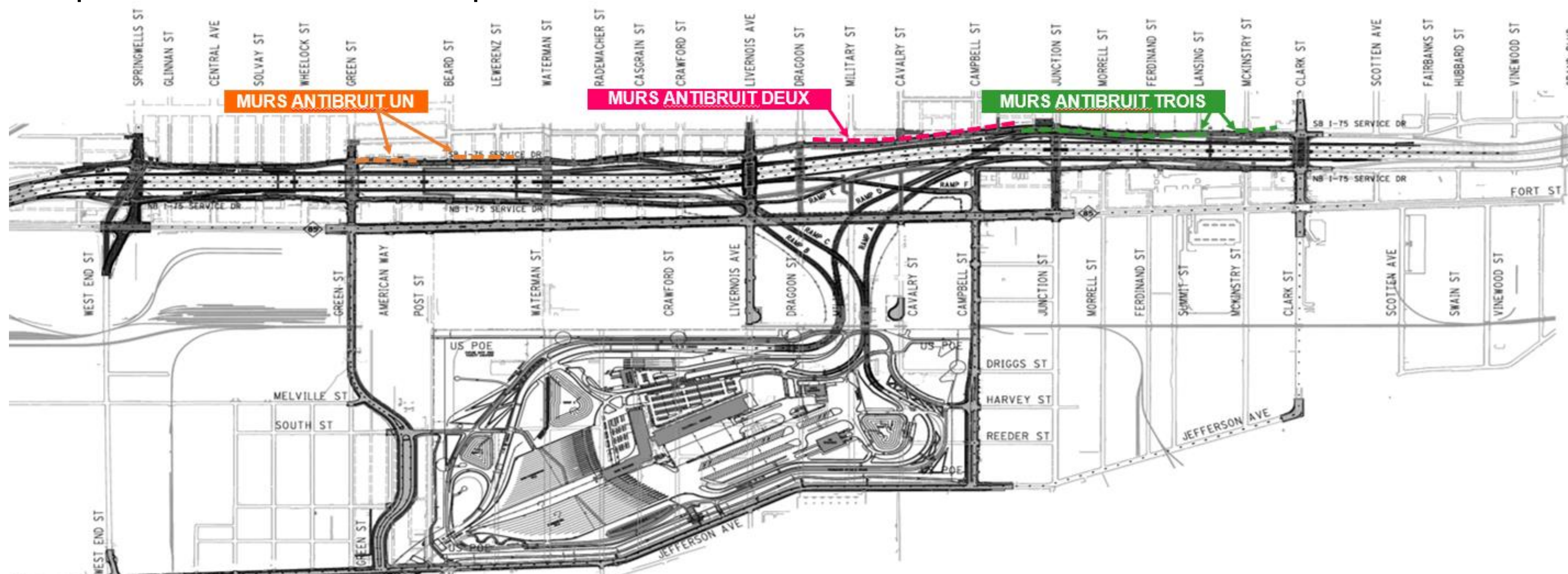
Pour satisfaire aux exigences de l'étude des incidences environnementales finale (EIEF), Bridging North America (BNA) construit des murs antibruit (barrières acoustiques) le long de trois sections de l'I-75 en direction du sud afin d'atténuer le bruit de l'autoroute pour les personnes qui habitent à proximité.

1. Entre les rues Green et Waterman
2. Entre les rues Dragon et Junction
3. Entre les rues Junction au Clark

MURS ANTIBRUIT DE L'I-75

La construction des murs antibruit a commencé en janvier 2023 et se poursuivra jusqu'à la fin de l'année. Chacun des trois murs antibruit se trouve à différents stades de construction. La construction des murs antibruit comprend les étapes suivantes :

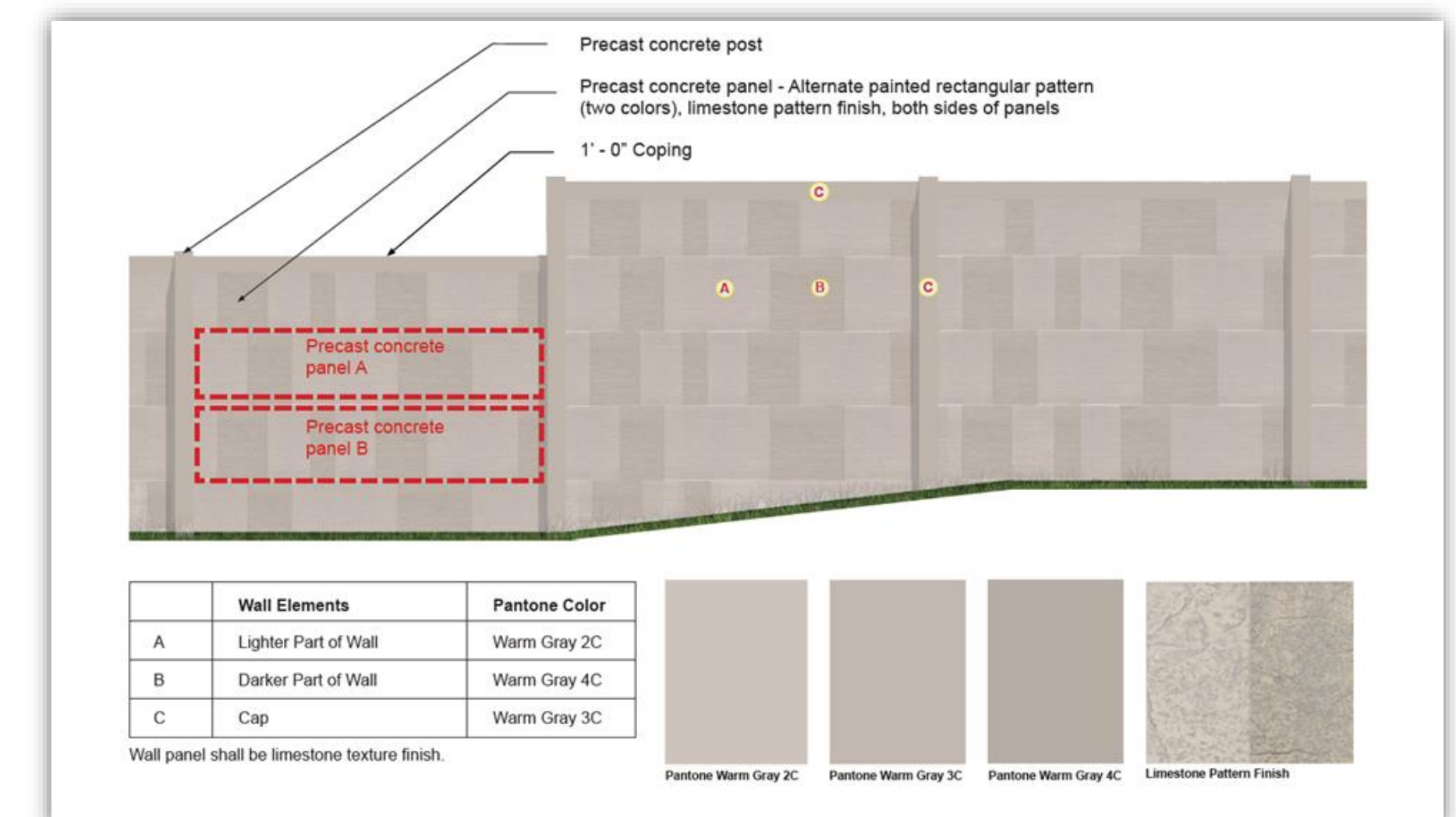
- Des puits de forage sont installés à environ 20-70 pieds dans le sol pour servir de fondation aux murs antibruit.
- Des poteaux sont installés pour soutenir les panneaux du mur antibruit, qui sont en béton préfabriqué.
- Les panneaux sont fixés aux poteaux.



ESTHÉTIQUE DES MURS ANTIBRUIT

La hauteur des murs antibruit variera en fonction de l'emplacement, entre 10 et 20 pieds. Les murs seront constitués de panneaux de béton préfabriqués d'une épaisseur d'environ 8 pouces. Les panneaux seront reliés entre eux pour former un mur antibruit continu.

Les couleurs des murs alterneront entre une finition à motif calcaire et différents tons de gris. Lorsque le Pont international Gordie-Howe sera ouvert au public, le MDOT sera responsable de l'entretien des murs antibruit en tant que partie intégrante de son réseau autoroutier.



COMPOSANTES DU PLAN D'AVANTAGES POUR LA COMMUNAUTÉ

Le plan d'avantages pour la communauté est mis en œuvre dans le cadre du projet du pont international Gordie Howe. Il reflète les priorités de la communauté et comporte deux volets :



STRATÉGIE DE DÉVELOPPEMENT DE LA MAIN-D'ŒUVRE ET DE PARTICIPATION CADRE

Cette stratégie a pour but de faire participer les entreprises et d'offrir des possibilités d'emploi. La stratégie qui sera finalisée et mise en œuvre sera axée sur la main-d'œuvre, la formation et les préapprentissage/apprentissages.

Cette stratégie comporte trois sections :

- Au moins 250 millions de dollars de la valeur totale des travaux au cours de la phase de conception-construction au Canada seront exécutés par l'ouvrier ou les entrepreneurs situés dans la ville de Windsor ou dans un rayon de 100 kilomètres de la ville de Windsor, ou feront l'objet d'un contrat avec eux ou seront fournis par eux.
- Engager et employer des Autochtones canadiens dans et autour de la ville de Windsor, le comté d'Essex et l'île Walpole, en Ontario, et la conclusion de contrats avec leurs entreprises.
- l'engagement, la mise à l'emploi et sous contrat de résidents de Détroit et d'entreprises basées à Détroit et celles dont le siège social se trouve à Détroit.

L'objectif de participation des entreprises commerciales défavorisées (DBE) établi pour ce projet est de 2,15 % du coût des travaux de construction et d'ingénierie nécessaires à l'achèvement de l'échangeur du Michigan et de la partie du pont située au Michigan.



STRATÉGIE D'INFRASTRUCTURE DU VOISINAGE

Un investissement communautaire de 20 millions de dollars axé sur les priorités identifiées lors de la consultation en deux phases qui s'est déroulée entre 2015 et 2019 auprès des communautés, des entreprises, des peuples autochtones canadiens et d'autres intervenants à Windsor et à Détroit.

La stratégie d'infrastructure du voisinage comprend des initiatives qui sont conformes à l'accord de croisement et aux priorités régionales clés identifiées :

- Partenariats communautaires
- Les effets des problèmes de construction et d'exploitation
- La sécurité et les connexions communautaires
- Les avantages économiques
- Esthétique et aménagement paysager

D'autres consultations seront menées au cours de la mise en œuvre de ces initiatives.

INITIATIVES DE DÉVELOPPEMENT DE LA MAIN-D'ŒUVRE

Possibilités d'emploi

- Exiger que les sous-traitants embauchent au moins 20 % de nouveaux employés de la région locale
- Participer à des salons de l'emploi et des séances d'emploi
- Identifier et choisir des apprentis
- Sensibiliser davantage la communauté et les groupes d'emploi au projet et aux compétences requises

Opportunités commerciales

- Organiser des séances d'information interentreprises
- Assurer une communication bidirectionnelle avec les sous-traitants locaux
- Fournir un système en ligne pour inviter les entreprises locales à soumettre des informations sur leurs compétences et leurs capacités
- Favoriser la croissance des petites entreprises en achetant des biens, des fournitures et des services de moins de 25 000 \$

Pour réaliser ces initiatives, l'APWD et Bridging North America ont identifié des agences et des organisations qui ont les connaissances, l'expertise et les capacités nécessaires. Nous travaillerons avec ces partenaires d'exécution pour atteindre Windsor, Détroit et les peuples autochtones du Canada, les résidents et les entreprises. Les partenaires d'exécution comprennent :

- Les sous-traitants du projet
- Les établissements locaux d'enseignement primaire et secondaire
- Les établissements d'enseignement postsecondaire
- Access for All
- La Première nation de Caldwell
- Ville de Windsor — Services d'emploi et de formation
- Detroit Employment Solutions Corporation
- Detroit Regional Chamber
- Focus: HOPE
- Heavy Construction Association of Windsor
- Invest WindsorEssex
- New Canadians' Centre of Excellence
- Southwest Detroit Business Association
- Southwest Solutions
- Première Nation de Walpole Island
- Windsor Construction Association
- Chambre de commerce régionale de Windsor-Essex
- Workforce WindsorEssex

LES INITIATIVES COMMUNAUTAIRES STRATÉGIQUES EN MATIÈRE D'INFRASTRUCTURES CANADIENNES



PARTENARIATS COMMUNAUTAIRES 1,43 MILLION DE DOLLARS

Subvention communautaire à la Première nation de Walpole Island (PNWI)

Horaire : À confirmer

Partenaire : PNWI et YMCA

- Subvention pour aider PNWI à obtenir un financement complet pour l'expansion de son centre de loisirs existant en partenariat avec le YMCA
- Le financement sera disponible lorsque/si tous les fonds restants ont été engagés/sécurisés par le PNWI et le YMCA.

Investissement dans les organismes communautaires

Horaire : 2020 pour une durée de cinq ans

Partenaire : Organismes communautaires locaux

- Allocation annuelle d'investissement de 50 000 \$ pour les organismes communautaires situés à Sandwich ou desservant les résidents de Sandwich.
- Les groupes communautaires admissibles peuvent demander chaque année un financement compris entre 1 000 et 25 000 dollars pour des événements, des programmes et/ou des améliorations d'infrastructure.
- Le groupe communautaire local contribuera à l'examen des demandes.

Partenariat avec ProsperUS

Horaire : 2021 pour une durée de quatre ans

Partenaire : Programme ProsperUS, United Way/Centraide du comté de Windsor-Essex

- Un soutien financier pluriannuel à United Way/Centraide du comté de Windsor-Essex en investissant dans le programme ProsperUS pour soutenir le travail de l'enfance jusqu'au parcours professionnel dans les quartiers de Windsor et d'autres programmes pour les jeunes au profit de la communauté de Sandwich.

Projet artistique Sandwich

Horaire : 2020

Partenaire : Notre West End/Life After Fifty

Travailler avec de jeunes artistes locaux pour créer quatre installations artistiques communautaires dans le quartier de Sandwich dans le cadre du projet artistique du West End.

- Les installations artistiques comprennent une table de pique-nique naturalisée, un panneau de signalisation, une carte d'orientation peinte à la main et une table de pique-nique peinte.

LES INITIATIVES COMMUNAUTAIRES STRATÉGIQUES EN MATIÈRE D'INFRASTRUCTURES CANADIENNES



**RETOMBÉES ÉCONOMIQUES
700,000 \$**

Programme de développement des entreprises de Sandwich

Horaire : 2020 pour une durée de cinq ans

Partenaire : Invest WindsorEssex, Small Business and Entrepreneurship Centre (SBEC), une division d'Invest WindsorEssex, Downtown Windsor Business Accelerator, Laboratoire d'innovation en tourisme de l'Ontario

- Soutenir l'élaboration et la mise en œuvre d'une série d'ateliers d'accélération des affaires pour les entreprises situées dans la région de Sandwich ou qui souhaitent s'y installer.
- Elles seront axées sur l'élaboration de stratégies et d'approches que les entreprises pourront utiliser au cours des différentes phases du projet et comprendront des intervenants et des panélistes expérimentés qui discuteront du développement des quartiers d'affaires, de l'exploitation pendant la construction et de la manière de tirer parti des possibilités touristiques
- Collaboration avec des programmes et des consultants locaux pour entreprendre des activités de suivi avec les participants aux ateliers.

Circuit inter-rives Windsor Détroit – Particularités au Canada

Horaire : 2023

Partenaire : Ville de Windsor

- Créer un circuit international de randonnée pédestre et cycliste mettant en valeur la culture et l'histoire uniques des communautés de Sandwich et de Delray au moyen de plaques et de panneaux d'interprétation qui seront installés à des endroits clés le long des itinéraires piétonniers et cyclistes de la rue Sandwich et près du point d'entrée canadien à l'approche du pont. Des plaques complémentaires seront installées du côté américain, ainsi qu'une borne frontalière centrale.
- Les historiens locaux et les résidents seront invités à participer à d'autres consultations.

LES INITIATIVES COMMUNAUTAIRES STRATÉGIQUES EN MATIÈRE D'INFRASTRUCTURES CANADIENNES

INVESTISSEMENTS EN ESTHÉTIQUE ET EN AMÉNAGEMENT PAYSAGER 2,75 MILLIONS DE DOLLARS

Améliorations de la rue Sandwich

Horaire : 2022 à 2024

Partenaire : Ville de Windsor

- Le projet prévoit un investissement d'un million de dollars pour renforcer la zone d'amélioration commerciale de Sandwich. L'argent sera investi dans l'aménagement du sol, l'aménagement paysager, le transport actif et les espaces de rassemblement. Les zones d'investissement seront classées par ordre de priorité par la communauté de Sandwich.
- Les améliorations seront fondées sur la consultation de la communauté locale.

Améliorations du parc de Sandwich

Horaire : 2022

Partenaire : Ville de Windsor

- Investir 200 000 \$ pour soutenir la construction d'un nouveau gazebo et l'amélioration de l'allée de planches existante dans le parc McKee.

Améliorations vertes apportées au quartier

Horaire : 2020 et 2024

Partenaire : l'Office de protection de la nature de la région d'Essex (ERCA)

- Financement du programme Triple Tree Impact pour financer des événements de plantation d'arbres et de nettoyage des débris à Sandwich/Ouest de Windsor.

Investissement dans l'écopassage de la faune du parc Ojibway

Horaire : 2020-2024

Partenaire : Ville de Windsor et centre de la nature d'Ojibway

- Fournir un financement de démarrage pour l'aménagement d'un éco-passage (pont) entre le parc Black Oak Heritage et le parc Ojibway, qui assurera un passage sécuritaire pour la faune et la flore de la région, y compris les espèces en péril.
- Les fonds seront utilisés pour l'évaluation environnementale du projet proposé, et les fonds restants seront disponibles si la ville de Windsor obtient le financement nécessaire.

LES INITIATIVES COMMUNAUTAIRES STRATÉGIQUES EN MATIÈRE D'INFRASTRUCTURES CANADIENNES



SÉCURITÉ ET CONNEXIONS COMMUNAUTAIRES 2,13 MILLIONS DE DOLLARS

Prolonger les sentiers adjacents au Pont international Gordie-Howe

Horaire : 2024

Partenaire : Ville de Windsor

- Relier l'infrastructure cyclable entre le parc Malden (entrée chemin Matchette) et le point d'entrée canadien indirectement au réseau de sentiers de la Hon. Herb Gray Parkway
- Créer un point de départ de sentier au parc Malden, incluant bancs, panneaux d'orientation/interprétation et des poubelles.

Concours de conception de supports à vélos

Horaire : 2023

Partenaire : À confirmer

- Créer et organiser un concours pour les artistes locaux afin qu'ils conçoivent des supports à vélos uniques et d'inspiration locale qui seront installés à divers endroits et points de départ de sentiers dans le réseau étendu de sentiers adjacents.

Aire d'observation du parc Malden

Horaire : 2022

Partenaire : Ville de Windsor

- Construire une zone d'observation au parc Malden qui permettra aux étudiants, aux résidents et aux touristes de voir la construction en cours du projet du Pont international Gordie Howe.
- Les caractéristiques comprendront des panneaux d'orientation dans le parc, des bancs, des jumelles et une zone de photographie.

LES INITIATIVES COMMUNAUTAIRES STRATÉGIQUES EN MATIÈRE D'INFRASTRUCTURES AMÉRICAINES



PARTENARIATS COMMUNAUTAIRES
450 000 \$

Partenariat avec People's Community Service

Horaire : 2020

Partenaire : People's Community Service

- Investir dans la réparation des installations et le développement de la programmation de la Delray House gérée par le partenariat avec People's Community Service.

Projet de pont de la rue Fort

Horaire : 2020

Partenaire : Friends of Detroit River

- Investir dans un élément de l'amélioration du parc du pont de la rue Fort dans le cadre du projet de porte d'entrée de Fort-Rouge en cours de réalisation.

Projet d'art du quartier Delray

Horaire : À confirmer

Partenaire : Initiatives de quartier urbain

- Travailler avec des artistes locaux et des jeunes pour créer au moins une peinture murale dans la communauté du sud-ouest de Détroit dans le cadre du Southwest Urban Arts Mural Project (SUAMP).

Investissement dans les organismes communautaires

Horaire : 2020 pour une durée de 5 ans

Partenaire : Organismes communautaires locaux

- Allocation annuelle d'investissement de 50 000 \$ pour les organismes communautaires situés à Delray/sud-ouest de Détroit ou desservant les résidents de Delray/sud-ouest de Détroit
- Les groupes communautaires admissibles peuvent demander chaque année un financement compris entre 1 000 et 25 000 dollars pour des événements, des programmes et/ou des améliorations de l'infrastructure
- Le groupe communautaire local aidera à évaluer les demandes.

Tous les investissements relatifs aux avantages communautaires sont notés en fonds canadiens.

LES INITIATIVES COMMUNAUTAIRES STRATÉGIQUES EN MATIÈRE D'INFRASTRUCTURES AMÉRICAINES



Prolonger les sentiers adjacents pour les relier au Pont international Gordie Howe

Horaire : 2024

Partenaire : À confirmer

- Investir dans le développement de l'infrastructure cyclable à proximité du point d'entrée des États-Unis, notamment par la création de pistes, l'installation d'un éclairage de sécurité, de panneaux de direction et d'orientation et de boîtiers d'appel d'urgence, l'aménagement d'espaces extérieurs conviviaux pour les piétons et les cyclistes.

Amélioration du transport

Horaire : 2020

Partenaire : The Community Health and Social Services Center (CHASS), People's Community Services (PCS), Clark Park Coalition

- Investir dans de nouvelles camionnettes de 12 à 15 passagers qui seront données à CHASS, PCS, et à la Clark Park Coalition afin de faciliter le transport des clients et des jeunes clients et des jeunes qui utilisent les programmes et les services offerts par ces organisations communautaires.

Zone d'observation de la construction

Horaire : 2021-2022

Partenaire : Ville de Rivière Rouge

- Construction d'une zone d'observation au parc Belanger à River Rouge qui permettrait aux étudiants, aux résidents et aux touristes de voir la construction en cours du projet du Pont international Gordie Howe.
- Les caractéristiques comprendront des panneaux d'orientation, des bancs, des jumelles, une zone de photographie et un accès subventionné au parc.

Concours de conception de supports à vélos

Horaire : 2023

Partenaire : À confirmer

- Créer et organiser un concours pour les artistes locaux afin qu'ils conçoivent des supports à vélos uniques et d'inspiration locale qui pourront être installés à divers endroits de la communauté et aux points de départ des sentiers du réseau de sentiers adjacent élargi.

Tous les investissements relatifs aux avantages communautaires sont notés en fonds canadiens.

LES INITIATIVES COMMUNAUTAIRES STRATÉGIQUES EN MATIÈRE D'INFRASTRUCTURES AMÉRICAINES



Programme de développement des entreprises du sud-ouest de Détroit

Horaire : 2020 pour une durée de trois ans

Partenaire : Southwest Detroit Business Association

- Soutenir la Southwest Detroit Business Association pour lancer un nouveau programme de développement des entreprises, Bridge to Prosperity, pour une période de trois ans.
- Le programme offrira un soutien aux petites entreprises et aux entrepreneurs du sud-ouest de Détroit par le biais d'une assistance technique, de conseils et de services d'accueil.

Circuit inter-rives Windsor Détroit — Sites américains

Horaire : 2022 à 2024

Partenaire : À confirmer

- Création d'un circuit international de randonnée pédestre et cycliste mettant en valeur la culture et l'histoire uniques des communautés de Delray et de Sandwich au moyen de plaques et de panneaux d'interprétation qui seront installés à des endroits clés le long des itinéraires piétonniers et cyclistes sur l'avenue Jefferson et près du point d'entrée américain à l'approche du pont.
- Des plaques complémentaires seront installées du côté canadien, ainsi qu'un repère de frontière au centre du pont.
- Engagera les historiens locaux et les résidents par le biais de consultations supplémentaires.

Tous les investissements relatifs aux avantages communautaires sont notés en fonds canadiens.

LES INITIATIVES COMMUNAUTAIRES STRATÉGIQUES EN MATIÈRE D'INFRASTRUCTURES AMÉRICAINES

INVESTISSEMENTS EN ESTHÉTIQUE ET EN AMÉNAGEMENT PAYSAGER 5,34 MILLIONS DE DOLLARS

Programme de rénovation des maisons de Delray

Horaire : 2021 à 2024

Partenaire : Local Initiatives Support Corporation Detroit (LISC Detroit)

- Lancer un programme d'amélioration de l'habitat dans la zone entourant les sites de construction du projet dans le quartier de Delray, à Detroit.
- Une zone desservie a été annoncée au moment du lancement du programme. Elle comprend les habitations situées au sud de l'I-75, près du point d'entrée américain.
- Les résidents éligibles peuvent bénéficier d'améliorations apportées aux toits, aux fournaises, aux fenêtres et à l'isolation jusqu'à un plafond de 20 000 \$ (USD) par ménage.

Aménagement du parc Clark

Horaire : 2020

Partenaire : Ville de Détroit

- Investissements dans des équipements de fitness au parc Clark, qui dessert la communauté de Delray et du sud-ouest de Détroit.

Améliorations vertes dans les quartiers

Horaire : 2020 et 2024

Partenaire : Greening of Detroit

- Organiser deux distributions d'arbres conjointement avec Greening of Detroit pendant la phase de construction du projet

Améliorations aux rues locales

Horaire : À confirmer

Partenaire : Ville de Détroit

- Améliorer encore les rues locales de Delray en ajoutant des aménagements communautaires
- Ces aménagements sont à confirmer et seront déterminés en fonction de la consultation de la communauté.

Point de départ du sentier et le jardin du quartier

Horaire : À confirmer

Partenaire : Michigan Department of Transportation (MDOT)

- Création d'un point de départ de sentier et d'un jardin quatre saisons à côté d'un nouveau stationnement MDOT qui sera construit à Delray, près du Fort Wayne historique.
- Le point de départ du sentier servira aux cyclistes et aux piétons qui utilisent les sentiers à usages multiples entourant le point d'entrée américain.

Tous les investissements relatifs aux avantages communautaires sont notés en fonds canadiens.

RESTEZ CONNECTÉS



gordiehoweinternationalbridge.com/fr



1 844-322-1773



@pontgordiehowe



@pontgordiehowe



[YouTube.com/GordieHoweBridge](https://www.youtube.com/GordieHoweBridge)



WDBA-APWD



@gordiehowebrg

Visitez nos bureaux:

Bureau APWD
100 Ouellette Ave.
Suite 400
Windsor, ON
N9A 6T3

Bureau
communautaire du
sud-ouest de Détroit
7744 W Vernor Hwy.
Detroit, MI, 48209

Bureau
communautaire de
Sandwich
3201 Sandwich St.
Windsor, ON,
N9C 1A8



PONT INTERNATIONAL
**GORDIE
HOWE**
INTERNATIONAL BRIDGE