

جسر غوردي هاوي (Gordie Howe) الدولي  
إجتماعات لنشر المعلومات للجمهور

**WDBA APWD**  
WINDSOR-DETROIT BRIDGE AUTHORITY | AUTORITÉ DU PONT WINDSOR-DETROIT

ويندسور، أونتاريو، وديترويت بميشيغان  
17 و18 نوفمبر/تشرين الثاني 2015

Canada



# مقدمة

1. هيئة جسر ويندسور-ديترويت وشركائها
2. مكونات المشروع
3. الأنشطة في كندا
4. الأنشطة في الولايات المتحدة الأمريكية
5. عملية الشراء للمشروع
6. الفرص المتوفرة للاشتراك المستمر والاستشارات

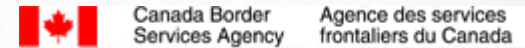


## هيئة جسر ويندسور-ديترويت هي:

- شركة تابعة للحكومة الكندية لا تهدف إلى الربح.
- وهي تابعة للبرلمان من خلال حكومة كندا.
- تدير عملية الحصول على تصميم وبناء وتمويل وتشغيل وصيانة الجسر الجديد من خلال شراكة القطاع العام والخاص (P3).
- وسوف تشرف على عمل الشراكة بين القطاع العام والخاص وتدير اتفاقية الامتياز والمدفوعات.



# الأطراف المشتركة



U.S. Customs and Border Protection



# التاريخ

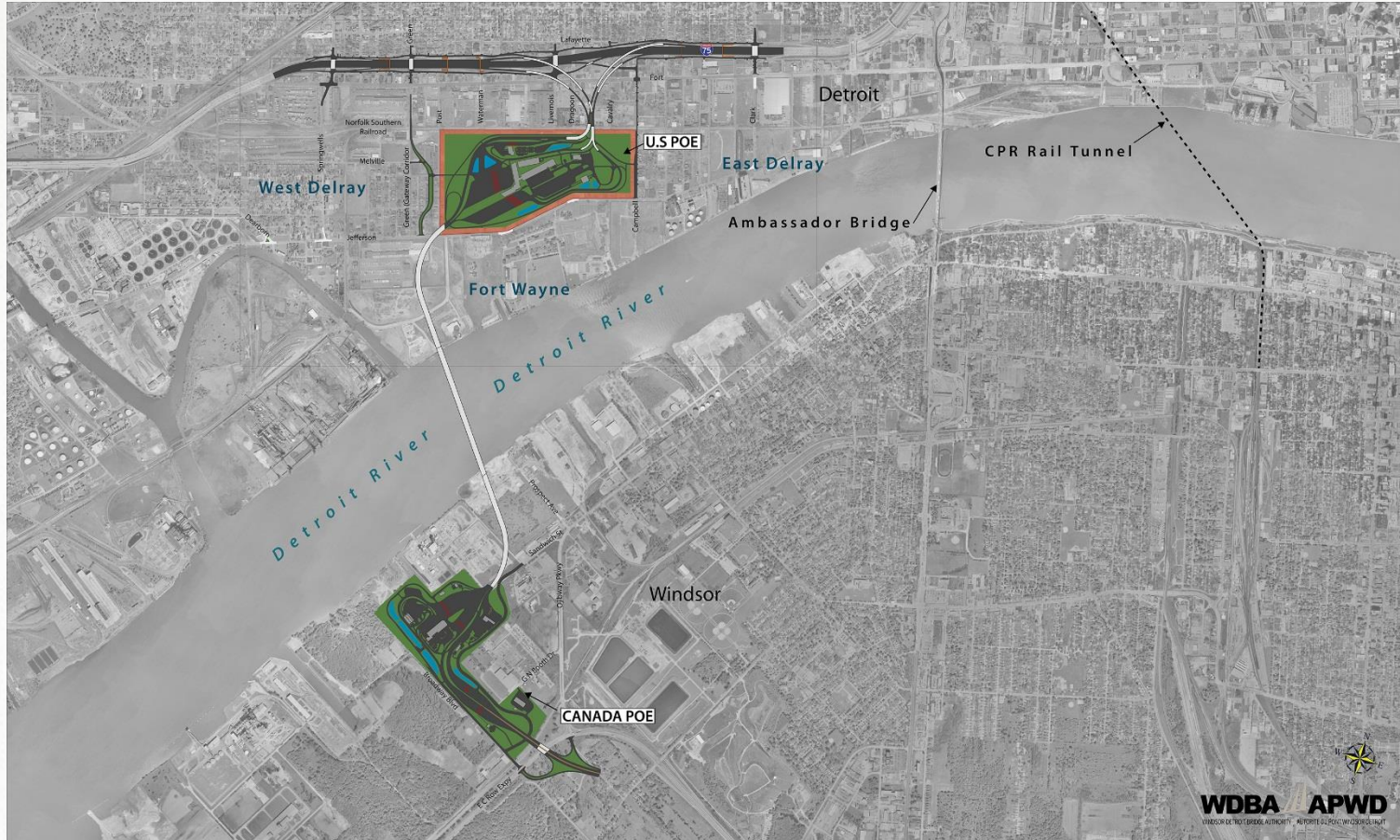
الجدول الزمني	النشاط
2004-2001	التخطيط/دراسة جدوى واحتياجات المشروع
2009-2005	التقييم البيئي المنسق ودراسات التأثير الاقتصادي - من جانب كندا والولايات المتحدة الأمريكية تقرر كندا أن المشروع لن يكون له أثر بيئي يُذكر مع تدابير لتخفيف هذه الآثار. الحصول على قرار سجل الولايات المتحدة
2012-2008	بدأت كندا في الحصول على الأراضي البدء في التصميمات المبدئية لمنافذ الدخول الكندية والأمريكية والإعداد لأعمال أخرى.
2012	تم التوقيع على اتفاقية معبر كندا-ميشيغان تأسيس هيئة جسر ويندسور-ديترويت WDBA
2013	إصدار التصريح من الرئاسة
2014	تعيين مجلس إدارة ورئيس ورئيس تنفيذيين لهيئة جسر ويندسور-ديترويت تعيين أعضاء لمجلس الهيئة الدولي استلام تصريح جسر خفر السواحل الأمريكية
2015	توافق الهيئة الدولية على حصول الولايات المتحدة على الأراضي اختيار الشركات الاستشارية الرئيسية التي سوف تساعد في الأعمال الهندسية والتقنية والقانونية. تم تسمية المعبر رسمياً باسم جسر غوردي هاوي Gordie Howe الدولي البدء في الأشغال المبكرة في منفذ الدخول الكندي انطلاق عمليات الشراء للشراكة بين القطاع الخاص والعام بدءاً بطلبات التأهيل أكثر من 40 وظيفة تم شغلها في مكتب WDBA بويندسور



# مكونات المشروع



# مشروع جسر هاوي غوردي الدولي



**WDBA APWD**  
WINDSOR-DETROIT BRIDGE AUTHORITY | AUTORITÉ DU PONT WINDSOR-DETROIT



# الميزة الأساسية للمشروع: الجسر

— يمكن استخدام نوعين من التصميمات لهذا الجسر المميز:

• الجسر المعلق يتم التعرف عليه بشكل حرف M مطول، أو

• مثبت بالكابلات، وهو معروف أكثر بشكل حرف A.



— ستة حارات: ثلاثة للمتجه إلى كندا، وثلاثة للمتجه إلى الولايات المتحدة الأمريكية

— امتداد مفتوح لمسافة 850 متر/0.53 ميل بدون دعائم في الماء

— بناء جسر اقتراب على كل جهة من المعبر ليصل الجسر بمنفذ الدخول إلى كندا والولايات المتحدة الأمريكية

— إجمالي الطول: تقريباً 2.5 كيلومتراً/1.5 ميل



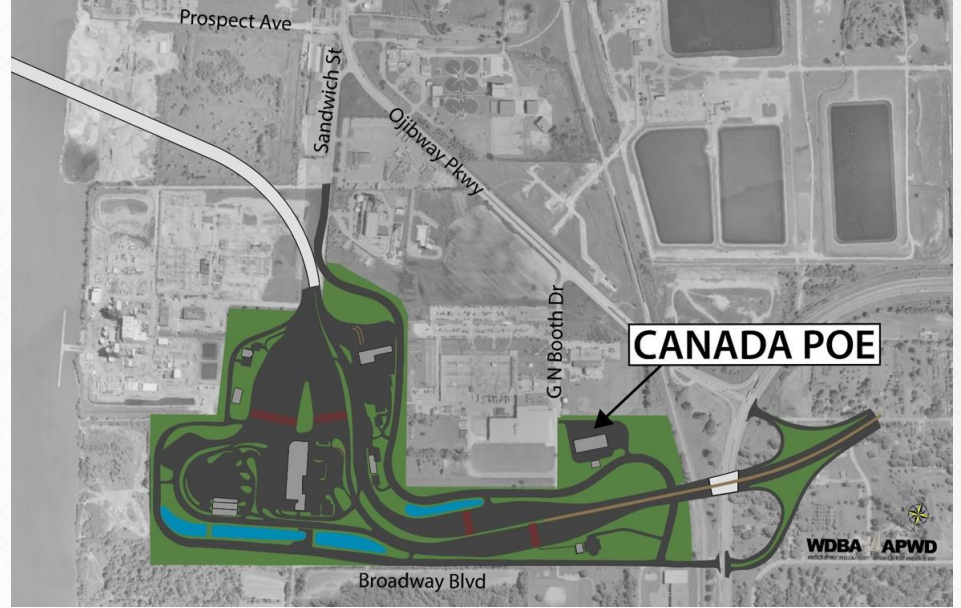
ومتى تم استكمال جسر غوردي هاوي الدولي سيصبح من أطول خمسة جسور في شمال أمريكا.





# الميزة الأساسية للمشروع: منفذ الدخول الكندي

- موقع مساحته 53 هكتاراً/130 فداناً
- منشآت تفتيش على حدود الدخول للسيارات الخاصة والتجارية.
- منشآت تفتيش للمسافرين إلى خارج البلد
- مرافق لتحصيل الرسوم
- مرافق للصيانة
- انتظار سيارات



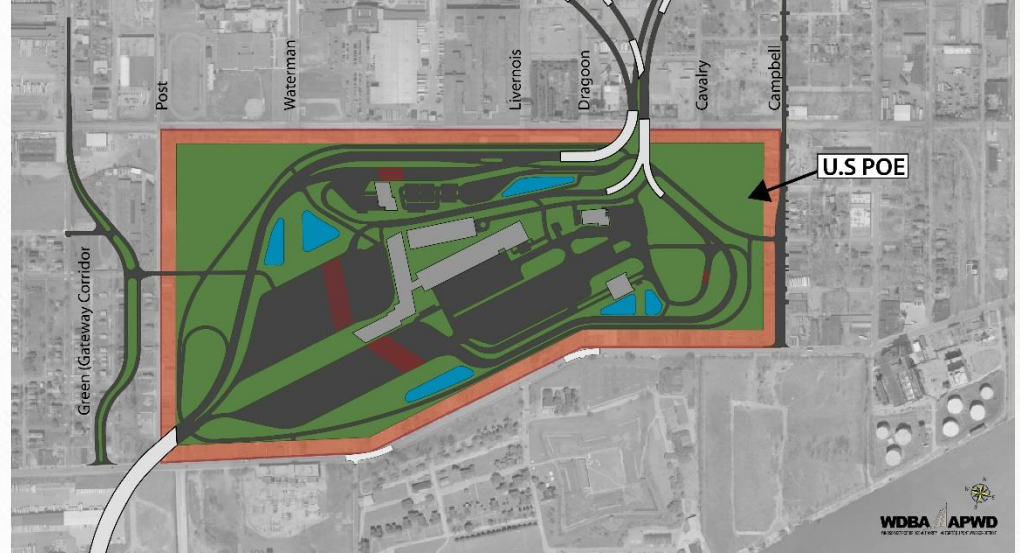
وعند إنشاء هذا المنفذ سيكون أضخم منفذ كندي على الحدود الأميركية-الكندية وأحد أضخم الموانئ في أي مكان في أميركا الشمالية.

وتسمح الرسومات الأساسية بتركيب تكنولوجيا أكثر وإضافة مرافق موسعة لمعاملات عبور الحدود.



# الميزة الأساسية للمشروع: منفذ الدخول الأميركي

- موقع بمساحة 148 فدان/ 60 هكتار
- منشآت تفتيش على الحدود الأمريكية للسيارات الخاصة والتجارية التي سوف تدخل البلد.
- منشآت تفتيش للمسافرين إلى خارج البلد
- أكشاك تحكم لحركة خروج السيارات التجارية.
- أماكن انتظار للسيارات



# الميزة الأساسية للمشروع: الطريق الذي يربط ميشيغان مع الطريق السريع I-75

— المداخل والمخارج الرئيسية التي تربط حركة المرور الخارجة والداخلية لمنفذ الولايات المتحدة:

- إعادة تهيئة مداخل ومخارج الوصلات مع I-75 وممرات الخدمة.
- 4 جسور طويلة تعبر فوق السكة الحديد وتربط بين I-75 ومنفذ الدخول الأمريكي.

— ونتيجة لهذا المشروع، يتطلب الأمر عمليات تحسين للطرق المحلية تتضمن:

- 4 جسور عبور جديدة.
- 5 جسور جديدة للمشاة
- توسعة الطرق في التقاطعات الرئيسية للسماح لشاحنات النقل بعمل التفافات كاملة بدون توقف، مما يسمح للمرور التجاري أن يتخطى الطرق السكنية ويصل بسهولة إلى وصلات الطريق السريع I-75 عند طريقي كلارك وسبرينغويل Clark and Springwell Roads.



# الأنشطة في كندا



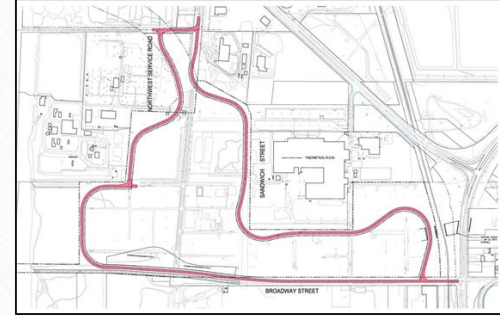
# الأشغال الأولية: الإعداد للموقع الكندي

الأشغال المبكرة سوف تساعد على إنهاء العمل في وقت مناسب لمنفذ الدخول الكندي الذي يمتد على مساحة 53 هكتار/130 فدان. تتضمن أنشطة الأشغال المبكرة التالي:

**الحدود الخارجية لطريق الوصول (PAR):** بطول 4 كيلومتر لتوفير الوصول إلى منفذ الدخول الكندي والأراضي المتاخمة له وتسمح بغلق شارع ساندوتش (Sandwich St.) الحالي.

**نقل المنافع:** سيتم نقل جميع المنافع الموجودة ضمن حق الطريق للحدود الخارجية للمشروع وبعيدة عن موقع منفذ الدخول. تقوم كل من شركة هايدرو وان (Hydro One) ويونيون غاز (Union Gas) بالعمل مع المقاول وهيئة جسر ويندسور-ديترويت لاستكمال هذا العمل بأمان.

**استبدال التربة:** الأرض الموجودة حالياً تتكون من تربة قابلة للانضغاط بشكل كبير مما يتطلب عمل مصارف فتيلية وتحميل مسبق لتقليل تأثير أي رسوخ للتربة على أي مباني في المستقبل، وهذا يقلل الوقت المطلوب للتنفيذ ويقلل أيضاً من المخاطر التقنية لعقد الشراكة بين القطاع العام والخاص.



# وضع الأشغال المبكرة



- تم استكمال تركيب حاجز الإبعاد.
- الإنشاءات الحالية:
  - إزالة المنافع غير المستخدمة والتربة.
  - من استخدامات الأراضي السابقة والإشغالات.
  - عرق وإزالة جذور الأشجار والنباتات.
  - اقتلاع وإزالة التربة السطحية .
  - من كامل مساحة الموقع.
  - إنشاء حصائر الوحل والتخفيف من الأتربة.
  - وضع وضغط أول دفعة من المواد الحبيبية على ثلاثة ارباع الموقع.
  - وتركيب المصارف الفنتيلية.
  - استمرار وصول المراكب التي توصل المواد الحبيبية إلى رصيف ميناء نهر ديترويت.
  - استبدال وتمهيد التربة ينتهي في شهر نوفمبر/تشرين الثاني.



# الحصول على الأراضي الكندية

- تقدم هيئة جسر ويندسور ديترويت الدعم لوزارة النقل الكندي وهي المسؤولة عن الحصول على الأراضي الكندية .
- تم الحصول على معظم الأراضي المطلوبة وجاري التفاوض بشأن الأراضي المتبقية .



# الأنشطة في الولايات المتحدة الأمريكية





# توثيق التاريخ

يمتاز مجتمع ديلراي بالثراء التاريخي، ويحوي مواقع تاريخية عديدة تتضمن قلعة وين التاريخية.

تتضمن الأنشطة الحالية توثيق وتسجيل معلومات عن بار كوفاكس وكنيسة القديس بولس.



# نقل المنافع الأمريكية

تعمل هيئة جسر ويندسور ديترويت مع شركات المنافع وهيئات شريكة أخرى لتحديد المناطق ذات الأولوية الكبرى التي يجب نقل المنافع منها .

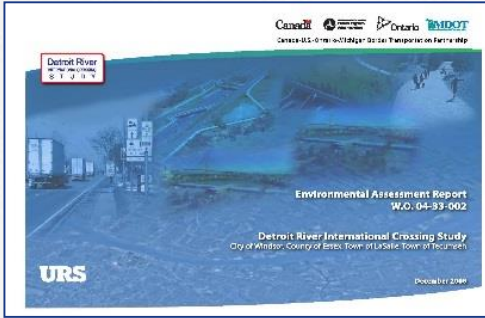
تم تصميم نقل المنافع ووضع الجدول الزمني مع DTE للطاقة، و International Transmission Corporation (ITC) ودائرة المياه والصرف الصحي ديترويت. تم الانتهاء بالفعل من نقل بعض المنافع.



بدأت شركات أخرى أو بالفعل انتهت من نقل منافعها بما في ذلك شركات AT&T و Sprint/Nextel .



# الحصول على الأراضي في الولايات المتحدة الأمريكية



تم الانتهاء من عمل دراسة شاملة للبيئة كجزء من دراسة مشروع المعبر الدولي لنهر ديترويت استغرقت من عام 2005 إلى 2009 تم على أساسها تحديد الأراضي التي ستكون مطلوبة لإنشاء نقطة منفذ دخول الولايات المتحدة الأمريكية وهي المطلوبة لأساسات جسر غوردي هاوي الدولي وتقاطع الطريق السريع لميشيغين .

- وزارة النقل بولاية ميشيغين هي المسؤولة عن استحواذ الأراضي في الولايات المتحدة وبيابشرها في ذلك هيئة جسر ويندسور ديترويت، وهي ملتزمة بالعمل مع ملاك الأراضي والتعامل معهم بشكل عادل ومتسق، وطبقاً لقوانين الولاية والقوانين الفدرالية .
- في يونيو/حزيران 2015، قامت وزارة النقل بولاية ميشيغين بعقد اجتماعات معلومات في مجتمع ديلراي لمالكي العقارات السكنية والمستأجرين ضمن المنطقة المعنية للمشروع.
- سوف تستمر وزارة النقل بولاية ميشيغين بالحصول على الأراضي ضمن نطاق المشروع حسب قيمة السوق العادلة .



# عملية الشراء للمشروع



## ما هي الشراكة بين القطاع العام والخاص (P3)؟

- تعني (P3) الشراكة بين القطاع العام والخاص، هي مشروع تعاوني بين هيئة تابعة للقطاع العام وشريك من القطاع الخاص لتوفير البنية التحتية أو الخدمات.
- وتتم الشراكة على أساس خبرة كل شريك التي تتناسب بأفضل شكل مع الاحتياجات العامة المحددة من خلال تخصيص أنسب الموارد والمخاطر والمكاسب.
- سيتم تصميم وبناء وتمويل وتشغيل وصيانة جسر غوردي هاوي الدولي باستخدام نموذج P3 بإشراف هيئة جسر ويندسور ديترويت .



## مزايا الشراكة بين القطاع العام والخاص

- يسمح النموذج بالتقاسم المناسب للمخاطر بين الحكومة والقطاع الخاص .
- تُستخدَم مقاربة «كاملة» في تنفيذ المشروع مع تحمل القطاع الخاص للمسؤولية عن تصميم المشروع وتنفيذه وأيضاً عن العمليات والصيانة طويلة الأجل.
- يتم استخدام خبرة القطاع الخاص، وكفاءته وابتكاراته لتسليم مشاريع بنية تحتية على نطاق كبير كما يحددها القطاع العام.
- لا يتم السداد للقطاع الخاص إلا بحسب الأداء، مع ربط الحوافز المالية بإكمال المشروع بحسب الجدول الزمني والميزانية وبحسب إنجاز معايير الأداء أثناء العمر الإنتاجي للأصول.



# كيف تقوم عملية الشراء؟

- ستستخدم هيئة جسر ويندسور ديترويت منحى ذو مرحلتين يحتوي على عدة أحداث هامة:

## المرحلة الأولى:

- طلب التأهيل : على المستجيبين أن يظهروا قدرتهم على تسليم مشروع بهذا الحجم بنجاح .

## الأحداث الهامة الخاصة بطلب التأهيل:

- إصدار طلب التأهيل
- استلام طلبات المستجيبين
- اختصار قائمة المستجيبين لدعوتهم للاشتراك في مرحلة تقديم عروض الأسعار .



# الخطوط العريضة لطلبات التأهيل

- وبعد نشر طلبات التقديم للتأهيل في شهر يوليو/تموز 2015، تم عقد اجتماعات لتقديم المشروع وأيام مخصصة للصناعات المحددة في كل من ويندسور وديترويت في شهر أغسطس/آب .
- استجابت ست فرق دولية ومن شمال أميركا وقدموا استجاباتهم قبل آخر موعد للتقديم في 9 أكتوبر/تشرين الأول 2015.
- وتحت إشراف مراقب للعدالة مستقل، يتم حالياً تقييم الاستجابات من قبل مسؤولي هيئة جسر ويندسور-ديترويت وهيئات شريكة .





# كيف تقوم عملية الشراء؟

## المرحلة الثانية:

طلب تقديم العروض: يمكن بحد أقصى لثلاثة من المستجيبين تقديم العروض استجابة للشروط والمواصفات الموضوعية. سيتم تقييم العروض طبقاً لمعايير موضوعية مسبقاً ويتم اختيار أفضل فريق مقترح .

الأحداث الهامة الخاصة بطلب تقديم العروض:

- إصدار طلب تقديم العروض
- استلام العروض
- تحديد المستجيب المفضل
- الانتهاء من عملية التمويل



## كيف تقوم عملية الشراء؟

- عملية الشراء للشراكة بين القطاع العام والخاص برمتها يقوم بالاشراف عليها مراقب للعدالة يقوم مقام الملاحظ الحيادي وهو طرف ثالث يضمن أن العملية تمت بعدالة وانفتاح وشفافية.
- ومن المتوقع أن تأخذ عملية الشراء هذه حوالي 18 شهراً.
- وطبقاً لشروط اتفاقية المعبر الموقعة في 2012، يجب على هيئة جسر ويندسور-ديترويت أن تقدم إلى الهيئة الدولية طلب التأهيل وطلب العروض والعقد بين هيئة جسر ويندسور-ديترويت والمستجيب المعتمد للحصول على موافقتها.



# مسؤوليات المستجيب المعتمد

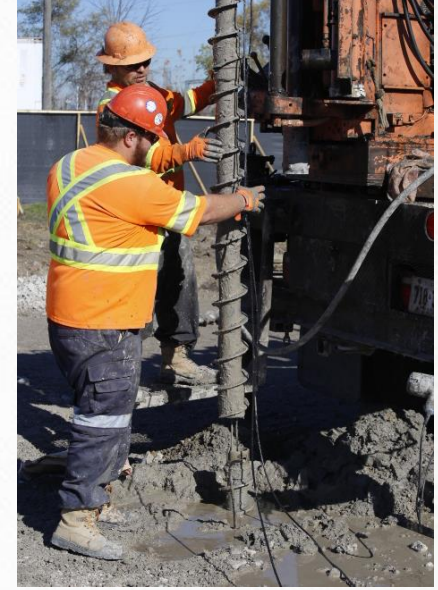
Project Components	Design	Construction	Finance	Operations & Maintenance	Life Cycle, Maintenance Rehabilitation & Handover Requirements
Bridge	X	X	X	X	X
Canadian POE (including Tolling Infrastructure)	X	X	X	X*	X
United States POE	X	X	X	X*	X
Michigan Interchange	X	X	X	MDOT	MDOT

\* CBSA and CBP will operate the Canadian POE and United States POE, respectively, and carry out customs inspections and other border-related functions. Project Co will be responsible for custodial functions and other building-related operations and maintenance.



## الفرص الاقتصادية: الوظائف

- هذا المشروع فرصة اقتصادية هامة للعمال المحليين، والموردين والمقاولين.
- وقد أظهرت المعرفة بالصناعة أن فرق القطاع الخاص سوف تسعى لشركاء محليين بسبب المزايا التي سوف تعود عليهم مثل:
  - الخبرة المثبتة للمقاولين المحليين في مشاريع البناء بالمنطقة.
  - معرفة بالظروف المحلية والخبرة بسوق العمالة المحلي.
  - لن يكون عليهم تسديد مصروفات للسفر/الإقامة للعمال القادمين من مدن أخرى.



# فريق المشروع

**PARSONS**

استشاري هندسي عام

**Deloitte.**

مستشار مالي ومعاملات

**Blair  
Franklin**

ASSET MANAGEMENT

مستشار أسواق رأس المال

**FASKEN  
MARTINEAU**



**Warner  
Norcross & Judd<sup>®</sup>**  
ATTORNEYS AT LAW

مستشار قانوني

**p1 Consulting**

مراقب العدالة

**WDBA APWD**  
WINDSOR-DETROIT BRIDGE AUTHORITY | AUTORITÉ DU PONT WINDSOR-DETROIT



# الفرص المتوافرة للاشتراك المستمر والاستشارات



## الإيفاء بالالتزامات البيئية

كانت الدراسة البيئية للمعبر الدولي لنهر ديترويت منسقة بين كندا وأميركا تم فيها تحديد المتطلبات لتخفيف التأثيرات السلبية المحتملة من إنشاء المعبر الجديد. من خلال الموافقات التي حصلنا عليها من قانون تقييم البيئة لأونتاريو (OEAA) وقانون تقييم البيئة الكندي (CEAA) ، وقانون سياسات البيئة الوطني الأمريكي (NEPA) ، تم تعريف 450 حالة في كافة مراحل المشروع. والتزمت البلدين لعمل تواصل مع العامة واستشارات معهم، ومع السكان الأوليين، والهيئات التنظيمية، وأصحاب مصلحة آخرين للعديد من المواضيع طيلة مدة الإنشاء والتشغيل لمشروع جسر غوردي هاوي الدولي .

سيتم الإيفاء بتلك الالتزامات من قبل هيئة جسر ويندسور ديترويت و/أو الشريك من القطاع الخاص في فترات مناسبة من مراحل تصميم، وإنشاء، وتشغيل وصيانة جسر غوردي هاوي الدولي .



# الالتزامات البيئية الكندية



تم توثيق الالتزامات الكندية في تقرير المسح الكندي (يتضمن تقييم المقاطعة للبيئة وإعلام البدء في العمل).

## التصميم والإنشاء:

- جودة الهواء
- الضوضاء
- المخلفات
- المواد التي تم حفرها
- الأجناس المعرضة للخطر
- النباتات
- النباتات والحيوانات الغزوية
- الحياة البرية
- الطيور المهاجرة
- المياه السطحية
- المياه الجوفية
- الموارد المائية والأسماك
- مياه الأمطار
- التحات والترسبات
- الانسكابات
- التنسيق والتجميل الحضري
- الأثرية
- المرور
- التشاور
- الرقابة





# الالتزامات البيئية الأمريكية



تم توثيق الالتزامات من الجانب الأمريكي في بيان التأثير البيئي، والورقة الخضراء ومذكرة الاتفاق .

## التصميم والإنشاء

- المؤثرات البصرية
- الضوضاء
- الإنارة
- البنية التحتية
- جسور المشاة وراكبي الدراجات (I-75)
- الذبذبات
- جودة المياه
- صيانة المرور
- إزالة الأشجار/تنسيق الحدائق
- المواقع التاريخية/الأثرية



# نظرة عامة على الناحية الجمالية

- الاستمرار في العمل الذي تم تنفيذه أثناء دراسة المعبر الدولي لنهر دترويت.
- أهداف المشروع
  - بوابة جديدة مثيرة للإعجاب وملهمة ورمز لكندا والولايات المتحدة.
  - دمج القيم المحلية مع هندسة عالية الجودة
- المواضيع التي تم تحديدها سابقاً:
  - التاريخ
  - الصداقة
  - البوابة
  - الحداثة
  - النباتات المحلية
- الالتزام بالاستشارة المستمرة تجاه الناحية الجمالية لمكونات المشروع.



# الفرص للتصميم

• فرص للمعالجات الجمالية:

- الجسر الرئيسي
- طرق الاقتراب والمداخل والمنحدرات
- الطرق العلوية فوق I-75
- جسور المشاة
- الإنارة
- المباني المقامة بمنفذ الدخول الأمريكي وتنسيق الحدائق
- المباني المقامة بمنفذ الدخول الكندي وتنسيق الحدائق



# الفوائد العائدة على المجتمع

ما هي فوائد المجتمع؟

- برامج فوائد المجتمع هي فرص يتم تحديدها والتي يمكن أن عجلة تدفع الاقتصاد والحالة الاجتماعية والبيئية إلى الأمام. وهذه الفرص عادة يتم تضمينها في المشاريع العامة.



# ابق على الاتصال

[www.wdbridge.com](http://www.wdbridge.com)

[www.facebook.com/wdbabridge](http://www.facebook.com/wdbabridge)

[www.twitter.com/wdbabridge](http://www.twitter.com/wdbabridge)

[www.linkedin.com](http://www.linkedin.com)

الموقع الإلكتروني:

فيس بوك:

تويتر:

لينكد إن:

اتصل بهيئة جسر ويندسور وديترويت على العنوان

100 Ouellette Avenue

Suite 400

Windsor, ON N9A 6T3

1-519-946-3038

[info@wdbridge.com](mailto:info@wdbridge.com)

