

عملية الشراء: ما هي P3؟

تعني P3 الشراكة بين القطاع العام والخاص. وهي شراكة تعاونية بين هيئة قطاع عام وشريك من القطاع الخاص لتوفير بنية تحتية أو خدمات. وتتم الشراكة على أساس خبرة كل شريك التي تتناسب بأفضل شكل مع الاحتياجات العامة المحددة من خلال تخصيص أنسب الموارد والمخاطر والمكاسب. وهيئة جسر ويندسور ديترويت حالياً تعمل على اختيار الشريك من القطاع الخاص لتصميم وتشبيد وتمويل وتشغيل وصيانة جسر غوردي هاوي الدولي ومنفذ الدخول المجاورة والتقاطع مع طريق ميشيغين السريع.

ما هي الفوائد العائدة من هذه الشراكة؟

- يسمح هذا النموذج بشكل مناسب من المشاركة في المخاطر بين الحكومة والقطاع الخاص. على سبيل المثال، زيادة التكلفة غير المتوقعة والتأخير في تسليم المشروع يتم نقلها من على عاتق دافعي الضرائب إلى القطاع الخاص.
- يتم انتهاج منهج "كامل دورة الحياة" في تسليم المشروع وتقع على عاتق القطاع الخاص مسؤولية تصميم وتسليم المشروع وأيضاً التشغيل طويل المدى والصيانة لمدة 30 عاماً.
- يتم استخدام خبرة القطاع الخاص، وكفاءته وابتكاراته لتسليم مشاريع بنية تحتية على نطاق كبير كما يحددها القطاع العام.
- يتم الدفع للقطاع الخاص على أساس الأداء، ووضع الحوافز المادية للتسليم في الوقت المحدد، والتسليم ضمن نطاق الموازنة وتحقيق معايير الأداء أثناء مدة حياة المشروع المجزية.

كيف سيتم اختيار الشريك؟

- تستخدم هيئة جسر ويندسور ديترويت منهج ذو مرحلتين، يبدأ بمرحلة إصدار طلب لتقديم التأهيل .
- ثم تقوم بتقييم جميع المجيبين طبقاً لمعايير محددة مسبقاً وتطلب من ثلاثة مستجيبين الاستمرار في العملية عن طريق الاشتراك في طلب تقديم عروض الأسعار .
- سيتم تقييم العروض طبقاً لمعايير موضوعية مسبقاً ويتم اختيار أفضل فريق مقترح.
- وأخر مرحلة هي الإجراءات المالية. عندئذ، سيتم وضع السعر النهائي والجدول الزمني ومسؤوليات كل طرف من الأطراف في عقد.



عملية الشراء: الأحداث الهامة للشراكة بين القطاع الخاص والعام

عملية الشراء التي صممتها هيئة جسر ويندسور ديترويت كانت بغرض انتقاء شريك مناسب من القطاع الخاص لديه المهارات، والخبرة والموارد اللازمة لتصميم وبناء وتمويل وتشغيل وصيانة مشروع جسر غوردي هاوي الدولي.

ثلاثة معالم هامة في عملية اختيار الشريك:



عملية الشراء : الأنشطة التي تمت حتى تاريخه

اشتركت هيئة جسر ويندسور-ديترويت WDBA في العديد من الأنشطة لتدعيم عمليات الشراء في الشراكة بين القطاعين الخاص والعام



بعد نشر طلبات التقديم للتأهيل في شهر يوليو/تموز 2015، تم عقد اجتماعات لتقديم المشروع وأيام مخصصة للصناعات المحددة في كل من ويندسور وديترويت في شهر أغسطس/آب .

استجابة إيجابية من الصناعة:

ويندسور: سجل 176 شخص من 91 شركة لحضور اجتماع تقديم المشروع، وقام 355 شخص بتمثيل 192 شركة مسجلة ليوم الصناعة الذي تلى الاجتماع.

ديترويت: سجل 237 شخص من 123 شركة لحضور اجتماع تقديم المشروع، وقام 493 شخص بتمثيل 273 شركة مسجلة ليوم الصناعة الذي تلى الاجتماع.



استجابت ست فرق من شمال أميركا ودولية وقدموا استجاباتهم بحلول آخر موعد للتقديم وهو يوم 9 أكتوبر/تشرين الأول 2015. يتم حالياً، تحت إشراف مراقب للعدالة مستقل، تقييم الاستجابات من قبل مسؤولي هيئة جسر ويندسور-ديترويت وهيئات شريكة . وسوف يتم اختيار أفضل ثلاثة استجابات فرق مؤهلة لدعوتهم في الاشتراك في طلب تقديم العروض .

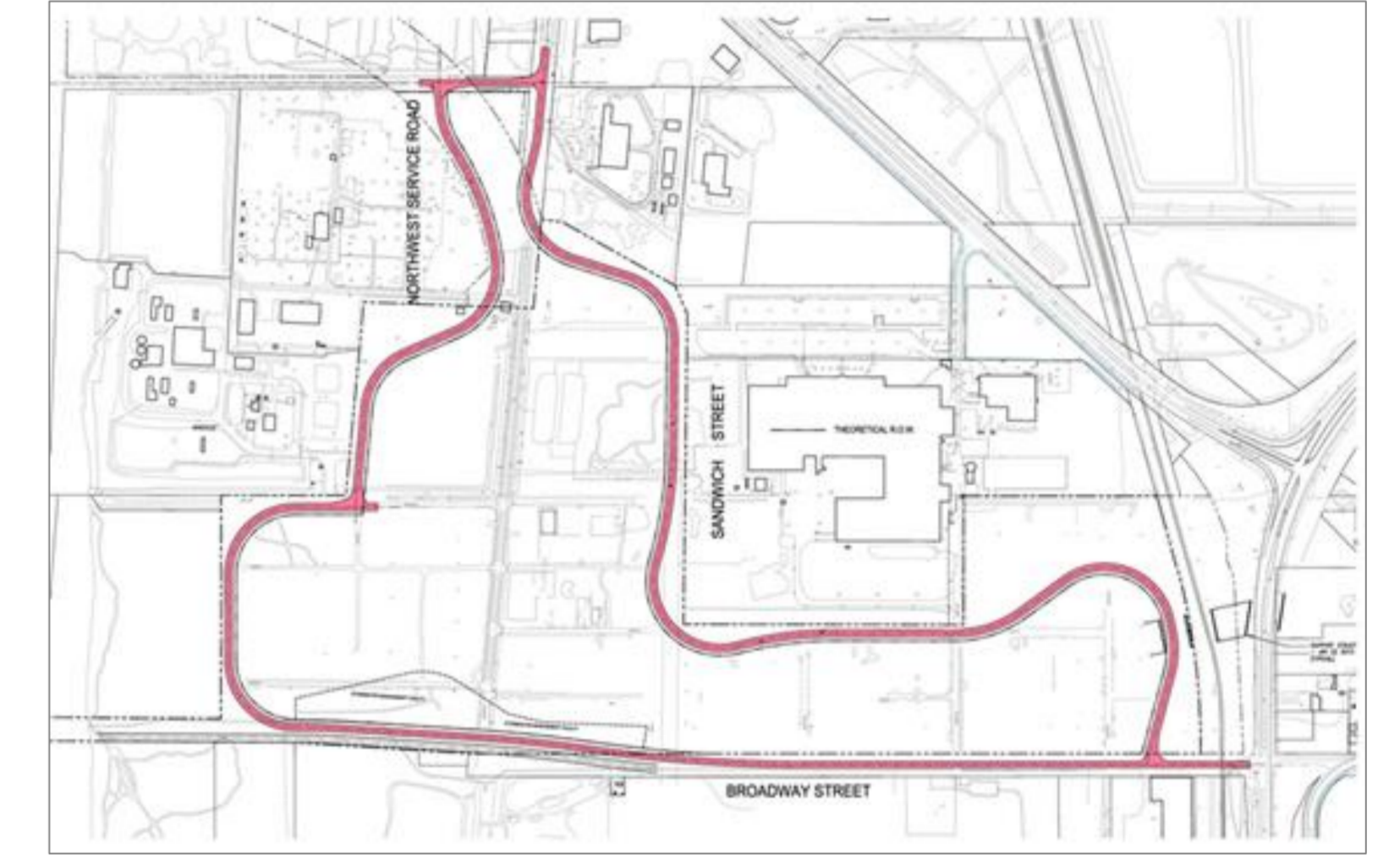
الخطوات التالية:

- الانتهاء من وثائق طلبات تقديم عروض الأسعار والعملية التي تطلب من المستجيبين المؤهلين الذين تقدموا عبر طلبات التأهيل تقديم عروضهم عن كيفية تسليم المشروع.
- تحتوي عملية طلبات تقديم العروض اجتماعات تعاونية وتقديم عروض الأسعار.
- الغرض من طلب تقديم عروض الأسعار هو اختيار أفضل مرشح من القائمة القصيرة لفرق المستجيبين لعملية التأهيل.



الأشغال الأولية: الإعداد لإنشاء منفذ الدخول الكندي

سوف يساعد استكمال ثلاثة عناصر من الأشغال الأولية على إنهاء العمل في وقت مناسب على منفذ الدخول الكندي الذي يمتد على مساحة 53 هكتار / 130 فدان.



استبدال التربة الأرض الموجودة حالياً لتكون من تربة قابلة للانضغاط بشكل كبير مما يتطلب عمل مصارف فتيلية وتحميل مسبق لتقليل تأثير أي رسوخ للتربة على أي مباني في المستقبل .

نقل المنافع يتطلب المشروع نقل المنافع المتواجدة ضمن حق الطريق للحدود الخارجية لطريق الوصول وضمن موقع منفذ الدخول ذاته. تقوم كل من شركة هايدرو وان (Hydro One) ويونيون غاز (Union Gas) بالعمل مع هيئة الجسر وشركة أميكو للبنية التحتية (مقاول هيئة جسر ويندسور-ديترويت) لاستكمال هذا العمل بأمان.

الحدود الخارجية لطريق الوصول (PAR) بمساحة 4 كيلومتر لتوفير الوصول إلى منفذ الدخول الكندي والأراضي المتاخمة له وتسمح بغلق شارع ساندوتش (Sandwich St.) الحالي.



الأشغال الأولية - الأنشطة الأساسية

تبدو الأشغال الأولية كما وأنها جزء صغير من مشروع عملاق، ولكنها تقوم بعمل تغييرات كبيرة في أراضي منفذ الدخول الكندي.

<p>تركيب المصارف الفتيلية : من هنا إلى أوتاوا</p>  <p>سيتم تركيب أكثر من 42 ألف مصرف فتيلي باستخدام 850 ألف متر طولي من الفتيل. إذا تم فردها من طرف إلى آخر، فهذا يعني أنها سوف تمتد من ويندسور إلى ما بعد مدينة أوتاوا، بأونتاريو. والمصارف الفتيلية هي عبارة عن مسارات صرف مُصنَّعة لتسمح لأنواع معينة من التربة أن ترسخ بشكل أسرع.</p>	<p>سياج الإقصاء</p>  <p>سياج بمسافة 4.6 كيلومتر / 2.7 ميل تم تركيبه حول حدود منطقة الإنشاء للأشغال الأولية. هذا السياج يساعد على إبقاء الأفراد، والحياة البرية وأجناس الثعابين المعرضة للخطر بعيداً عن موقع العمل .</p>	<p>ملئ التربة: حمولة 30 مركب</p>  <p>أكثر من مليون طن من التربة الحبيبية سوف تصل إلى ميناء ويندسور لوضعها في الموقع الكندي. ستقوم 30 مركب بتوصيل التربة أثناء فترة الإنشاء .</p>	<p>نقل المنافع: تجول لمدة ساعتين</p>  <p>سيتم نقل منافع بطول 13 كيلومتر / 8 ميل ضمن الجزء الخاص بالمشروع في كندا. وهذه مسافة تستغرق ساعتين من السير على الأقدام للشخص العادي .</p>
<p>مشتى الثعبان</p>  <p>ميزة خاصة لمصرف برودواي هو أنه تم تصميمه ليوفر موطناً/موئلاً للثعابين بما فيها الأجناس المعرضة للخطر التي تم تحديدها ضمن الأراضي الكندية لنقطة منفذ الدخول.</p>	<p>مصرف برودواي: من 1.5 قدم إلى 100 قدم</p>  <p>يتم إعادة إنشاء مصرف برودواي الحالي ليستوعب الحاجة في المستقبل بما فيها نقل مياه أمطار لمدة 100 سنة وصرفها من نقطة منفذ الدخول والأراضي المجاورة إلى نهر ديترويت.</p>	<p>إزالة الأجناس المعرضة للخطر</p>  <p>قام الخبراء بإزالة ونقل حوالي 1000 نوع نادر أو معرض للخطر من النباتات والحيوانات من الموقع. وزهرة النجم الكثيف المتوهج المبيبة في الصورة أعلاه هي مثال لذلك.</p>	<p>إزالة الطبقة السطحية من التربة</p>  <p>تم إزالة ما يزيد عن 90 ألف متر مكعب / 3.1 مليون قدم مكعب من التربة السطحية من الموقع الكندي. هذا يساوي حمولة 8000 شاحنة.</p>



الأشغال الأولية: تقليل تأثير أعمال الإنشاء

الأشغال الأولية هي خطوة هامة في مشروع جسر غوردي هاوي الدولي. للإيفاء بالتزام تشغيل الجسر في عام 2020 يجب الانتهاء من العمل في أواخر عام 2016. هيئة جسر ويندسور ديترويت وشركة أميكو للبنية التحتية ملتزمتان باستكمال الأشغال الأولية في وقتها وبدون تأخير وبأقل إزعاج للسكان والأعمال التجارية.

فيما يلي أمثلة عن كيفية تقليل الإزعاج والمضايقات:

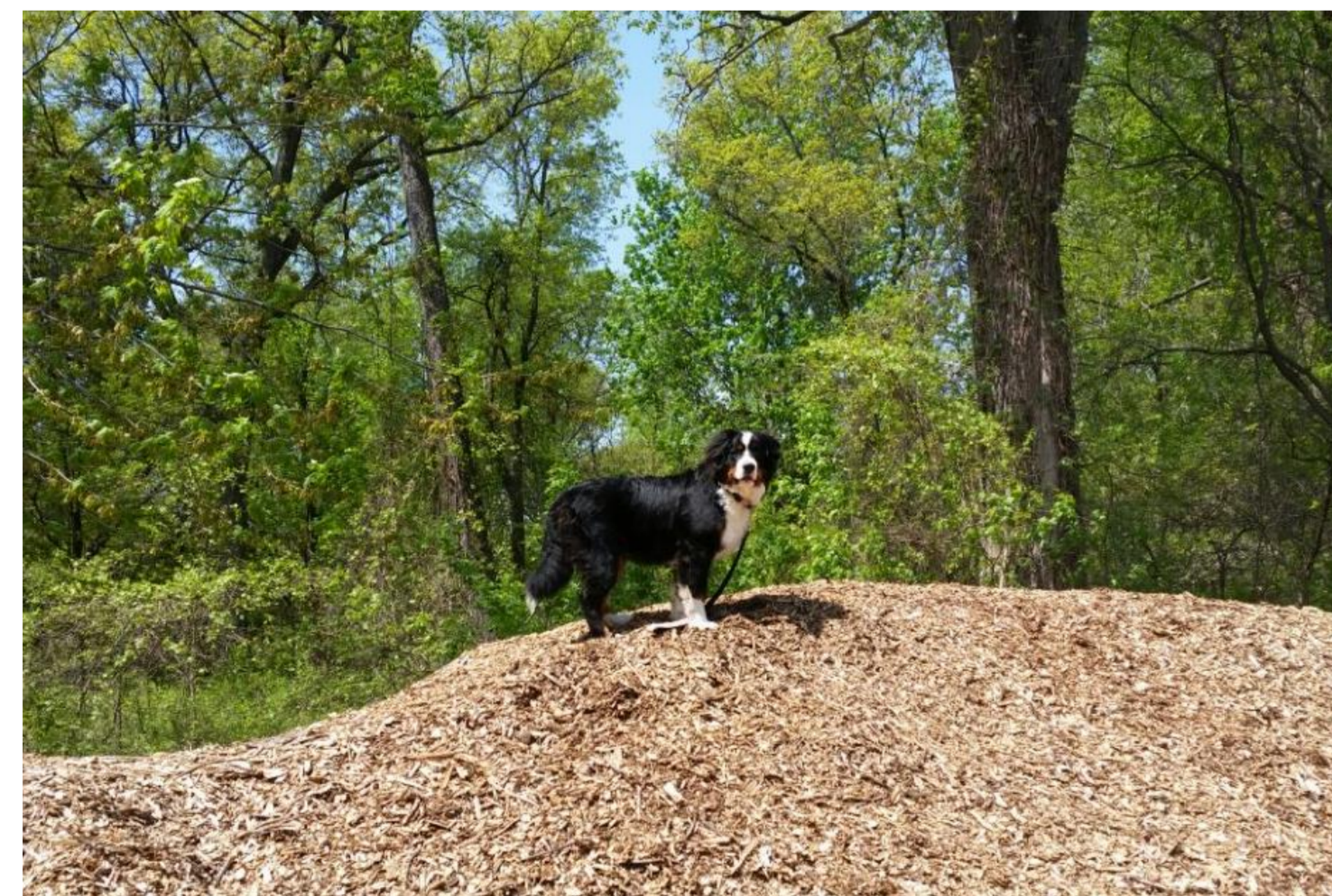


التحكم في التحات والرواسب
يتم حماية مسطحات الماء، والنظم الإيكولوجية المجاورة والأراضي من التحات والرواسب.

سيتم استخدام برك لإدارة مياه الأمطار بشكل مؤقت ودائم لإدارة التحكم في الماء.



تخفيف كمية الأتربة المثار
تم تنفيذ برنامج لمراقبة الأتربة يتضمن مراقبة مستويات الأتربة المحيطة (المواد الحبيبية) أثناء أنشطة الأشغال الأولية. سيتم تنفيذ تدابير إضافية للتحكم في الأتربة إذا زادت مستويات الأتربة عن الحد الموضوع. يتم رش الطرق والمواقع بالمياه للتخفيف من حدة الأتربة.



الأعمال التجارية والوصول إلى المتنزه
سيتم الحفاظ على إمكانية الوصول إلى جميع الأعمال التجارية وإلى متنزه برودواي التابع لمدينة ويندسور طيلة مدة الإنشاء بالكامل.



طرق النقل بالشاحنات وتعطيل المرور
سيتم التقيد بطرق النقل لمواد الإنشاء للطرق التي سمحت بها مدينة ويندسور ووزارة النقل بأونتاريو.

سيتم التواصل مسبقاً والإعلان عن أي تعطيل في المرور متى أمكن ذلك وسيتم إرشاد العامة ووضع علامات واضحة على الطرق البديلة في حينه.



الأشغال الأولية: حماية الأصناف المعرضة للخطر

المنطقة التي سيقام عليها منفذ دخول كندا هي موطن للعديد من الأصناف المعرضة للخطر والتخفيف من الأعباء البيئية وحماية البيئة هما أهم جزء في المشروع .

يتم اتباع مخططات لإدارة البيئة من كافة الموظفين والمقاولين في الموقع.



شجرة قهوة كنتاكي



زهرة النجمة بورق الصفصاف



زهرة النجم الكثيف المتوهج



ثعبان غارتر باتلر (غير سام)



تتضمن تدابير الوقاية الإضافية :

- عمل خرائط ومسوحات للنباتات والأشجار المعرضة للخطر
- إزالة النباتات المعرضة للخطر وإعادة زرعها في أماكن أخرى
- عمل مسوحات لسلاسل الطيور

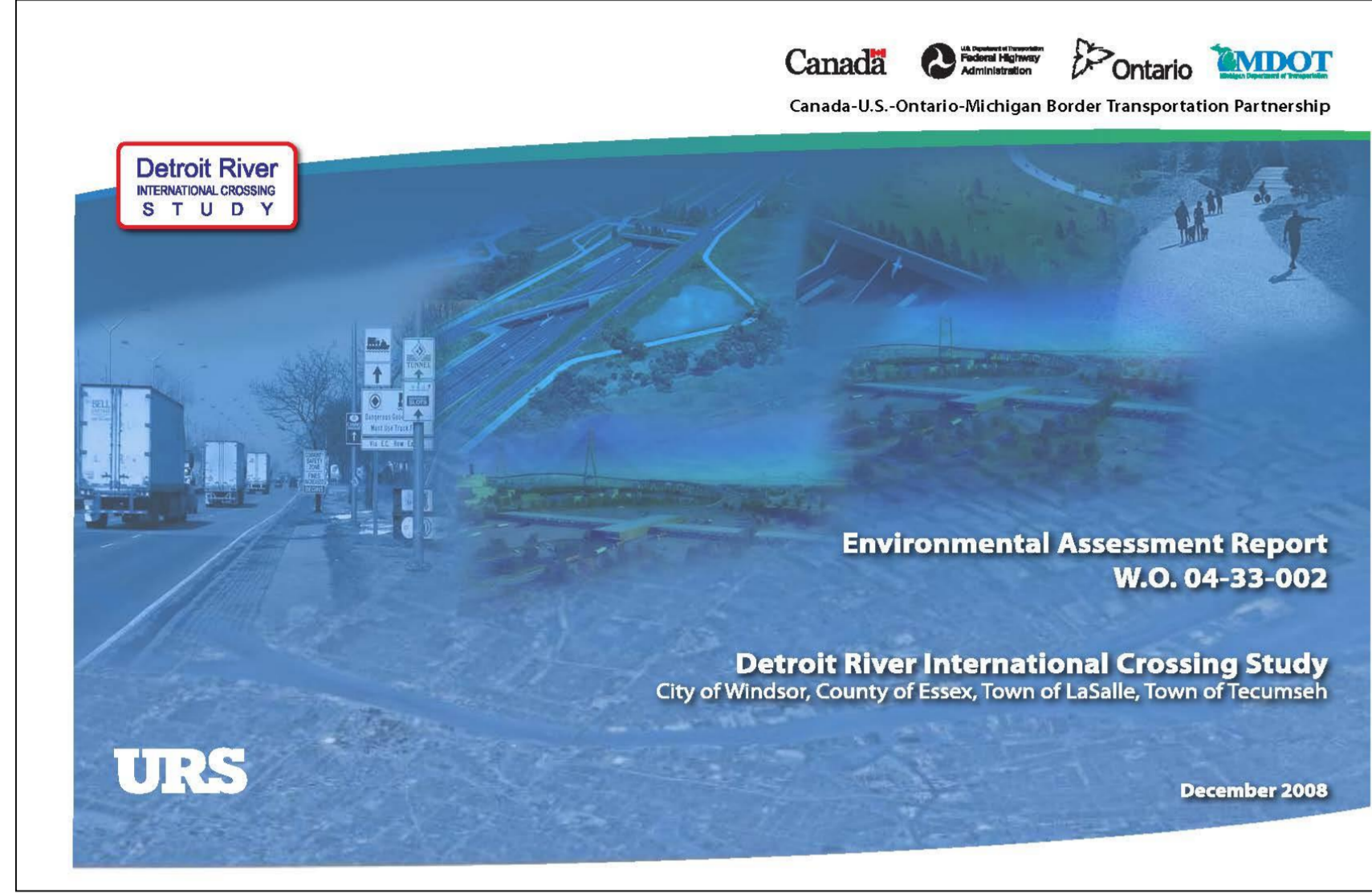
- مسح للثعبان المعرض للخطر وعمل تقييم لموطنه
- تركيب سياج مؤقت لعزل الثعبان
- التقاط الثعبان المعرض للخطر ووضعها في موقع آخر لتوطينه



تنفيذ التزامات التقييم البيئي

كانت الدراسة البيئية للمعبر الدولي لنهر ديترويت منسقة بين كندا وأميركا تم فيها تحديد المتطلبات لتخفيف التأثيرات السلبية المحتملة من إنشاء معبر جديد.

والتزمت البلدين لعمل تواصل مع العامة واستشارات معهم، ومع السكان الأوليين، والهيئات التنظيمية، وأصحاب مصلحة آخرين للعديد من المواضيع طيلة مدة الإنشاء والتشغيل لجسر غوردي هاوي الدولي .



تحت الرواسب	أعمال التجميل، والإضاءة، والمؤثرات البصرية
الاجناس المعرضة للخطر/والأجناس الإجتياحية/ الحياة البرية/الطيور المهاجرة	جودة الهواء
المروور/الطرق المحلية	الحفريات الأثرية
الغطاء النباتي/الأشجار	السماك/الحياة المائية
الذبذبات	البنية التحتية
المخلفات/الانسكابات/المواد المستخرجة	الضوضاء
جودة المياه/المياه الجوفية/ مياه الأمطار/المياه السطحية	المشاة/جسور الدراجات عند تقاطع ميشيغين

تم توثيق الالتزامات من الجانب الأمريكي في بيان التأثير البيئي، والورقة الخضراء ومذكرة الاتفاق .



تم توثيق الالتزامات من الجانب الكندي في تقرير المسح الكندي (يتضمن تقييم المقاطعة للبيئة وإعلام البدء في العمل).



سيتم استيفاء كافة هذه الالتزامات من قبل هيئة جسر ويندسور ديترويت في الأوقات المناسبة أثناء مراحل التصميم والبناء والتشغيل والصيانة لجسر غوردي هاوي الدولي.



التخفيف من تأثير أعمال الإنشاء للمجتمعات المضيفة

كانت الدراسة البيئية الشاملة للمعبر الدولي لنهر ديترويت منسقة بين الدولتين تم فيها تحديد المتطلبات لتخفيف التأثيرات السلبية المحتملة من إنشاء المعبر الجديد. تلتزم هيئة جسر ويندسور ديترويت بتقليل الإزعاج والتعطيل للمجتمعات والبيئة وسوف تضمن أن الشركاء من القطاع الخاص سوف ينفذون الخطوات اللازمة لتخفيف الإزعاج البيئي وتقليل التأثيرات على السكان والأعمال التجارية القريبة من الموقع والمسافرين المارين من خلال منطقة الإنشاء. القائمة التالية تمثل تدابير التخفيف التي يمكن تنفيذها في كندا و/أو أميركا حسب الحالة.

التحكم في التحات والرواسب

- تطوير وتنفيذ خطط للتحكم في التحات والرواسب لحماية المياه السطحية والنظم الإيكولوجية المجاورة والأراضي.
- اتباع إرشادات المقاطعة والولاية، حسب الحالة، لبناء الطرق.
- إنشاء برك لإدارة مياه الأمطار بشكل مؤقت لإدارة جودة المياه.

إدارة الأتربة

- رش التربة العارية أو التي تم حفرها بالماء بصفة دورية أو جعلها مستقرة.
- تحديد سرعة السيارات المارة.
- استخدام رشاشات ماء أثناء تحميل وتنزيل المواد.
- كنس مداخل مناطق الإنشاء أو غسلها بماء متدفق.

التخفيف من الضوضاء

- التأكد من أن كافة معدات البناء في حالة جيدة، وتركيب كابحات عاملة للصوت وتتوافق مع معايير انبعاثات الضوضاء.
- الحد من الأنشطة التي تصدر ضوضاء عالية لساعات العمل النهارية وطبقاً للقوانين البلدية المحلية للضوضاء.
- تركيب حواجز للضوضاء، حيثما أمكن، أو حاجز ترابي في المرحلة المبكرة للإنشاء.
- توسيع المسافة بقدر الإمكان بين مكان الإنشاء والجوار.
- توفير التحديثات بصفة دورية للسكان والأعمال التجارية القريبة من الموقع عن أنشطة محتملة قد تؤثر عليهم.

تعطيلات المرور

- التنبيه المسبق للسكان والأعمال التجارية القريبة من الموقع بأي تعطيل مؤقت للمرور متى كان ذلك ممكناً.
- التأكد من وجود طرق بديلة.
- توفير اللافتات التي تنبه السائقين والمشاة لأي إغلاق للطرق أو تغيير فيها.

حماية الآثار والموارد الثقافية.

- الاستمرار في الالتزام بعمل تحقيقات في حال وجود آثار أو تراث.
- الإبلاغ عن أي كشف أثري غير متوقع إلى الجهات المعنية أثناء مرحلة الإنشاء.

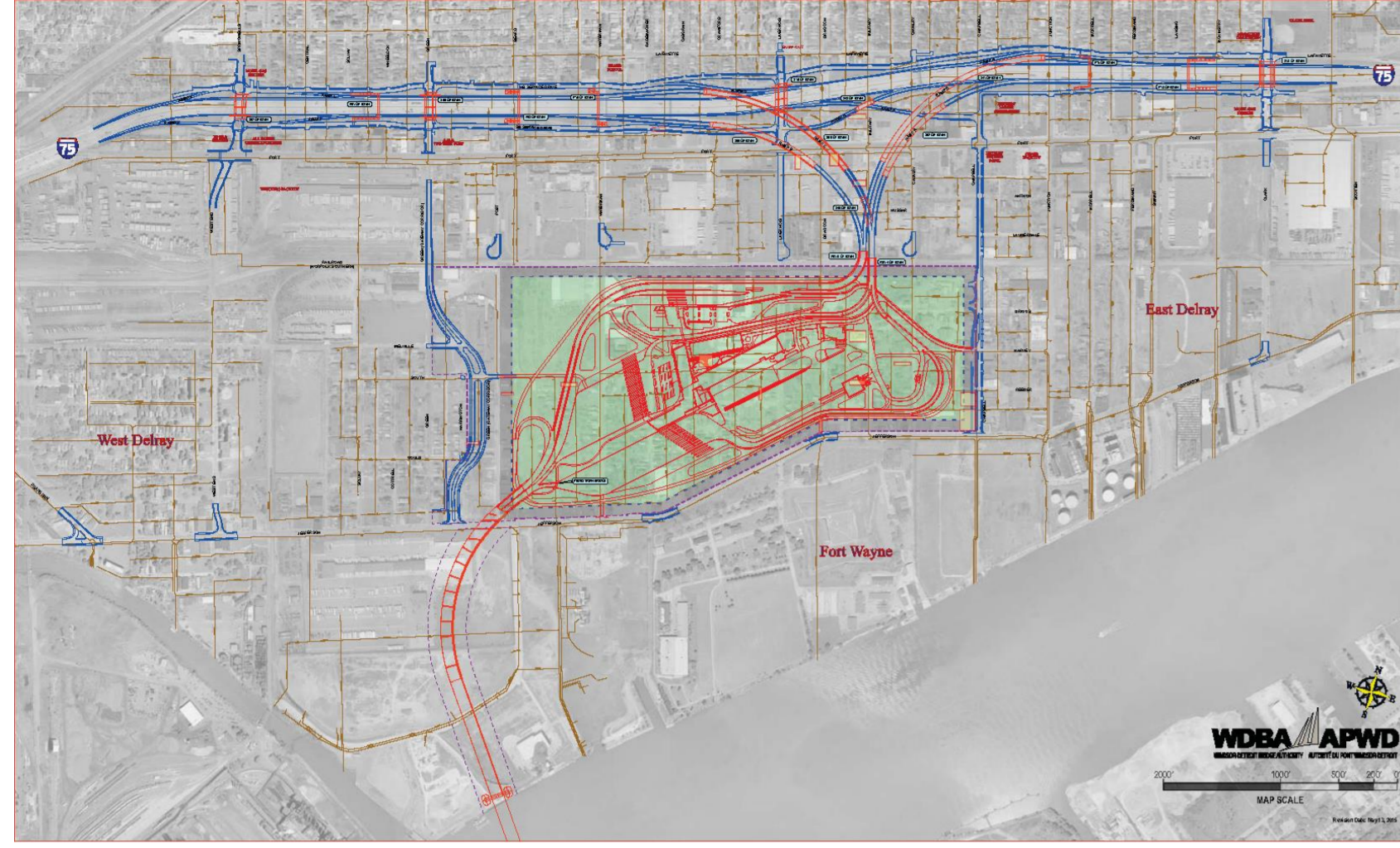
حماية وإدارة جودة المياه.

- حماية وإدارة أنظمة المياه الجوفية لمواطن الأسماك والأراضي الرطبة من خلال التصميم.
- تطوير خطط لإدارة الأملاح في مراحل الإنشاء والتشغيل.
- إنشاء وصيانة خطط دائمة لإدارة مياه الأمطار للتحكم في جودة المياه.

ملحوظة: التنسيق مع العامة، والسكان الأوليين، والهيئات التنظيمية و/أو أصحاب المصلحة بخصوص أعمال التخفيف والتحسينات المقترحة التي سوف تحدث أثناء طيلة مدة المشروع.



الأشغال في الجانب الأمريكي: نقل المنافع



سيطلب المشروع نقل المنافع الموجودة ضمن نطاق نقطة منفذ دخول الولايات المتحدة وطريق ميشيغين. تعمل هيئة جسر ويندسور ديترويت مع شركات المنافع وهيئات شريكة أخرى لتحديد المناطق ذات الأولوية الكبرى التي يجب نقل المنافع منها. وبمجرد اكتمال هذه المرحلة، ستتمتع المنطقة المحددة ببنية تحتية جديدة للمنافع تساعد الاحتياجات السكنية والتجارية.

الاتصالات	الغاز الطبيعي	الكهرباء	المنافع البلدية التي سوف تتأثر
AT&T CenturyLink Comcast ExteNet Systems Sprint/Nextel Verizon/MCI Windstream للاتصالات أو مستوى 3	دي تي إي (شركة الطاقة بديترويت) Plains Marketing Kinder Morgan	شركة نقل الكهرباء الدولية دي تي إي (شركة الطاقة بديترويت)	قسم مياه وصرف ديترويت قسم الإضاءة العامة هيئة الإضاءة العامة

الحالة

تم البدء أو الانتهاء من نقل العديد من المنافع :

بدأت المنافع الرئيسية (DTE و ITC و DWSD) أعمالها حالياً:

- تصميمات النقل
- تخطيط عمل الجدول الزمني للنقل

- أكملت شركة Sprint/Nextel نقل منافعها من نقطة منفذ دخول الولايات المتحدة الأمريكية
- بدأت AT&T بنقل منافعها تحت الطريق السريع I-75
- تساعد هيئة جسر ويندسور وديترويت مجهودات نقل منافع قسم مياه وصرف ديترويت
- حددت شركة دي تي إي (شركة الطاقة بديترويت) وشركة نقل الكهرباء الدولية (ITC) خيارات لنقل منافعها ويقتمون حالياً الطريق المفضل لها.



الأشغال في الجانب الأمريكي: الحصول على الأراضي

تم الانتهاء من عمل دراسة شاملة للبيئة كجزء من دراسة مشروع المعبر الدولي لنهر ديترويت استغرقت من عام 2005 إلى 2009 تم على أساسها تحديد الأراضي التي ستكون مطلوبة لإنشاء نقطة منفذ دخول الولايات المتحدة الأمريكية وهي المطلوبة لأساسات جسر غوردي هاوي الدولي وتقاطع الطريق السريع لميشيغين.



الخطوات التالية:

سوف تستمر وزارة النقل بولاية ميشيغين بالحصول على الأراضي ضمن نطاق المشروع على أساس القوانين الفدرالية وقوانين الولاية وعمل تقييم لأسعارها حسب القيمة العادلة للسوق.

في يونيو/حزيران 2015، قامت وزارة النقل بولاية ميشيغين بعقد جلسات معلومات في مجتمع ديلراي لمالكي العقارات السكنية والمستأجرين ضمن المنطقة المعنية للمشروع.

وفرت الجلسات فرصة لملاك الأراضي أن يتقابلوا بصفة فردية مع وكلاء الاستحواذ على الأراضي من وزارة النقل لمناقشة احتياجاتهم الفردية.

كانت هذه المناقشات خطوة هامة في الاستمرار في التقدم نحو بناء الجسر.

وعلى الأخص، ساعدت المناقشات على زيادة الوعي بالعملية لملاك الأراضي والمستأجرين المتواجدين ضمن المواقع المحددة للجسر ونقطة منفذ دخول الولايات المتحدة الأمريكية.

وزارة النقل بولاية ميشيغين هي المسؤولة عن استحواذ الأراضي في الولايات المتحدة وبيائها في ذلك هيئة جسر ويندسور ديترويت.

يتم الآن الانتهاء من الاستحواذ على الأراضي بالتنسيق مع مستشار للاستحواذ على الأراضي ومحامين عموميين للمساعدات الخاصة للأراضي التي من المتوقع أن يتم الاستحواذ عليها عن طريق نزع الملكية.

إن الاستحواذ على الأراضي عملية معقدة؛ لأنه يجب نقل الملكية/الحقوق لهيئة عامة للاستخدام العام طبقاً لقوانين ولاية ميشيغين ونتائج القضايا السابقة.



المتعاونون بالمشروع

Canada



هيئة خدمات الحدود الكندية

هيئة فحص الغذاء الكندية

جي أس أي (إدارة الخدمات العامة)

هيئة حماية الحدود والجمارك الأمريكية

مدينة ديترويت

مدينة ويندسور



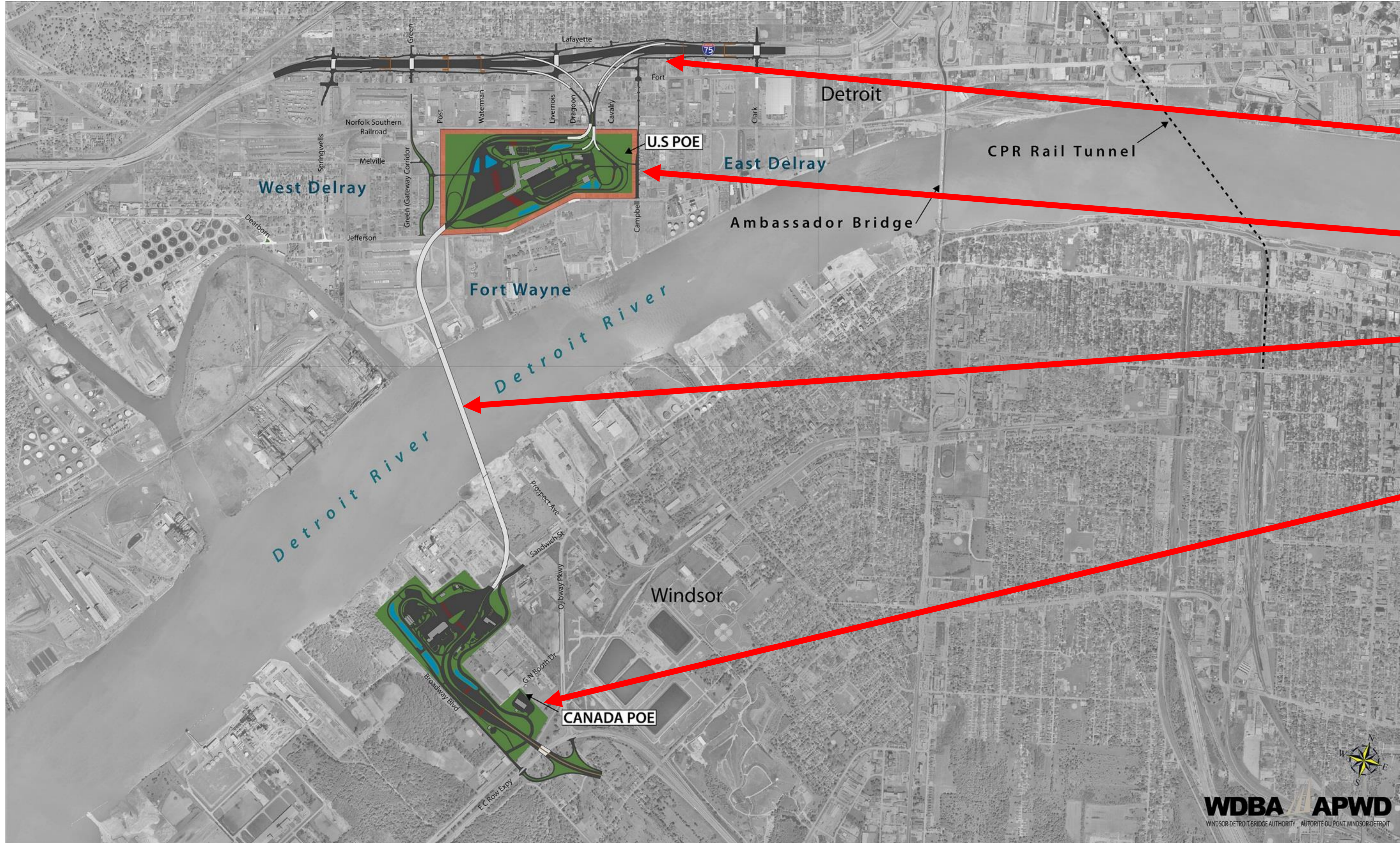
ما هي هيئة جسر ويندسور-ديترويت؟

هيئة جسر ويندسور-ديترويت هي:

- شركة كندية غير ربحية تم تأسيسها في عام 2012.
- تابعة للبرلمان عن طريق وزير البنية التحتية والمجتمعات.
- تدير عملية الحصول على التصميم والبناء والتمويل وتشغيل وصيانة الجسر الجديد من خلال شراكة القطاع العام والخاص (P3).
- تشرف على عمل الشراكة بين القطاع العام والخاص (P3) وسوف تدير اتفاقات المشروع والمدفوعات.
- سوف تحدد رسوم المرور وتجمعها أيضاً.



المشروع



مفتاح الرسم

1. تقاطع ميشيغان
2. منفذ دخول الولايات المتحدة الأمريكية (POE)
3. جسر غوردي هاوي الدولي (Gordie Howe)
4. نقطة منفذ دخول كندا (POE)



تاريخ المشروع وما حققناه

التواريخ	النشاط
2004-2001	دراسة جدوى/تخطيط احتياجات المشروع
2009-2005	الانتهاء من عمل التقييم البيئي المنسق بين كندا والولايات المتحدة الأمريكية تقرر كندا أن المشروع لن يكون له أثر بيئي يُذكر مع تدابير تخفيف لهذه الآثار. الحصول على قرار سجل الولايات المتحدة
2012-2008	بدأت كندا في الحصول على الأراضي البدء في التصميمات المبدئية لمنافذ الدخول الكندية والأمريكية والإعداد لأعمال أخرى.
2012	تم التوقيع على اتفاقية معبر كندا-ميشيغان تأسيس هيئة جسر ويندسور-ديترويت (WDBA)
2013	التصريح من الرئاسة
2014	تعيين مجلس إدارة ورئيس ورئيس تنفيذيين للهيئة تعيين أعضاء لمجلس الهيئة الدولية استلام تصريح جسر خفر السواحل الأمريكية
2015	توافق الهيئة الدولية على حصول الولايات المتحدة على الأراضي اختيار شركات استشارية رئيسية التي سوف تساعد في الأعمال الهندسية والتقنية والقانونية. اختيار مراقب للعدالة لبياشر عملية الشراء التي تقوم بها شراكة القطاع الخاص والعام. تم تسمية المعبر رسمياً باسم جسر غوردي هاوي الدولي (Gordie Howe) البدء في الأشغال الأولية في منفذ الدخول الكندي انطلاق عمليات الشراء للشراكة بين القطاع الخاص والعام على أساس طلبات التأهيل أكثر من 40 وظيفة تم شغلها في مكتب WDBA بويندسور

دراسة المعبر الدولي لنهر ديترويت (DRIC) 2009-2005:

- تم الانتهاء من دراسة بيئية منسقة بين كندا والولايات المتحدة ومقاطعة أونتاريو وولاية ميشيغان.
- تم عقد مئات من الاجتماعات العمومية
- تم النظر في خمسة عناصر أثناء هذه الدراسة:
 1. تقاطع ميشيغان مع الطريق السريع بين الولايات Interstate-75 (I-75)
 2. منفذ دخول الولايات المتحدة الأمريكية
 3. معبر على النهر، ويُعرف حالياً باسم جسر غوردي هاوي الدولي (Gordie Howe International Bridge)
 4. منفذ لدخول كندا
 5. طريق للوصول من وإلى أونتاريو، حالياً يُعرف باسم طريق صاحب الاحترام هيرب غاري (Rt. Hon. Herb Gray Parkway - (تم تمويله من قبل أونتاريو)

يُرجى زيارة موقع www.partnershipborderstudy.com لمزيد من المعلومات



المعالم الرئيسية للمشروع: الجسر

- ستة حارات: ثلاثة للمتجه إلى كندا، وثلاثة للمتجه إلى الولايات المتحدة الأمريكية
- إجمالي الطول: تقريباً 2.5 كيلومتراً / 1.5 ميل
- امتداد مفتوح لمسافة 850 متر / 0.53 ميل بدون دعائمات في الماء
- بناء طريق الاقتراب للجسر من كل جهة من المعبر ليصل الجسر بمنفذ الدخول إلى كندا والولايات المتحدة الأمريكية
- احد هذه التصميمات يمكن أن يتم استخدامه لهذا الجسر المميز:



مثبت بالكابلات

يتم التعرف عليه بشكل حرف A



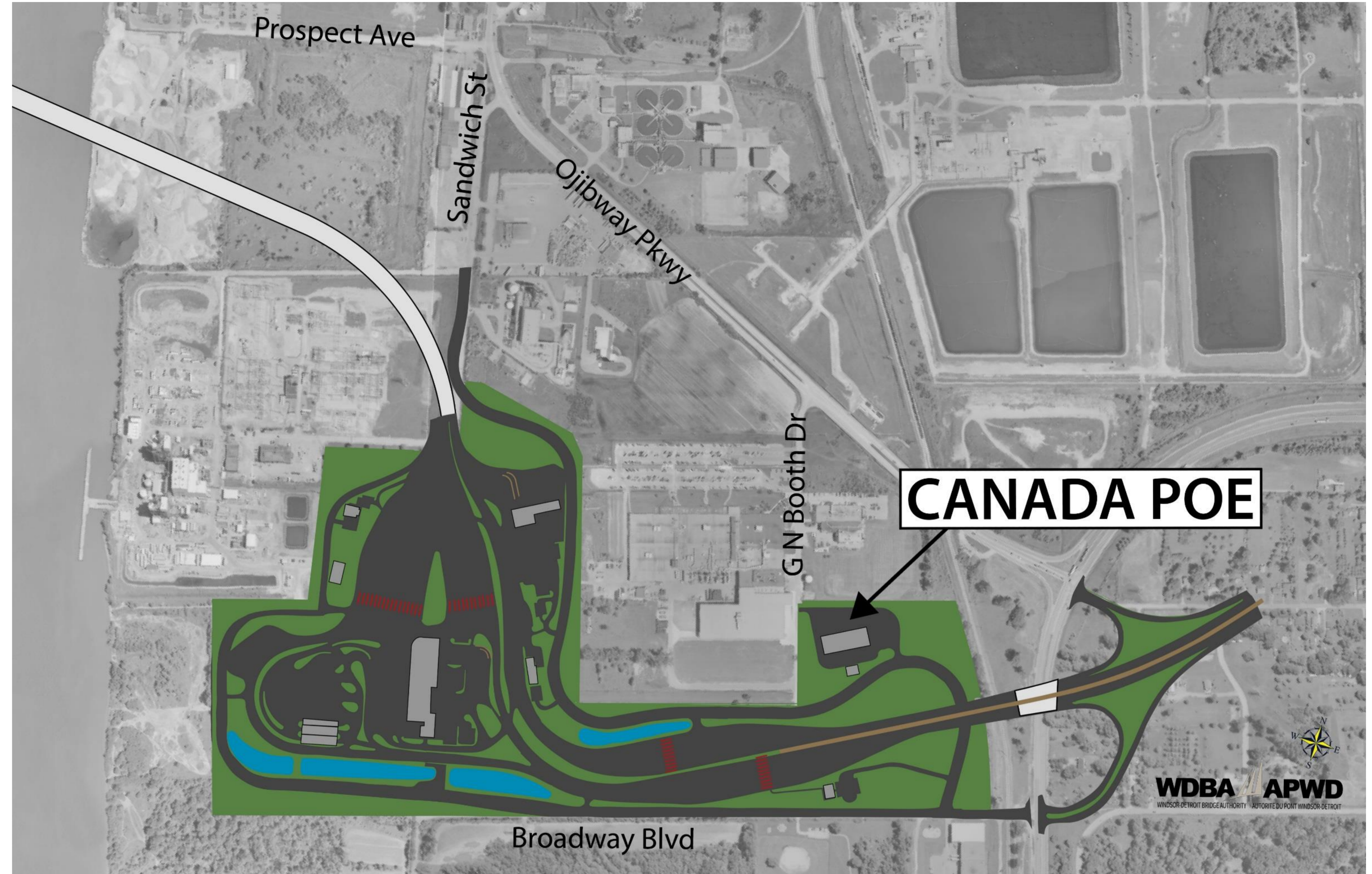
معلق

يتم التعرف عليه بشكل حرف M مطول



المعالم الرئيسية للمشروع: منفذ الدخول الكندي

- الحجم: على مساحة 53 هكتار / 130 فدان تقريباً
- مبان تفتيش على الحدود للعابرين إلى كندا من الركاب والمركبات التجارية
- مبان تفتيش للخارجين من البلد
- مرافق لجمع رسوم العبور
- مرافق صيانة
- انتظار للسيارات

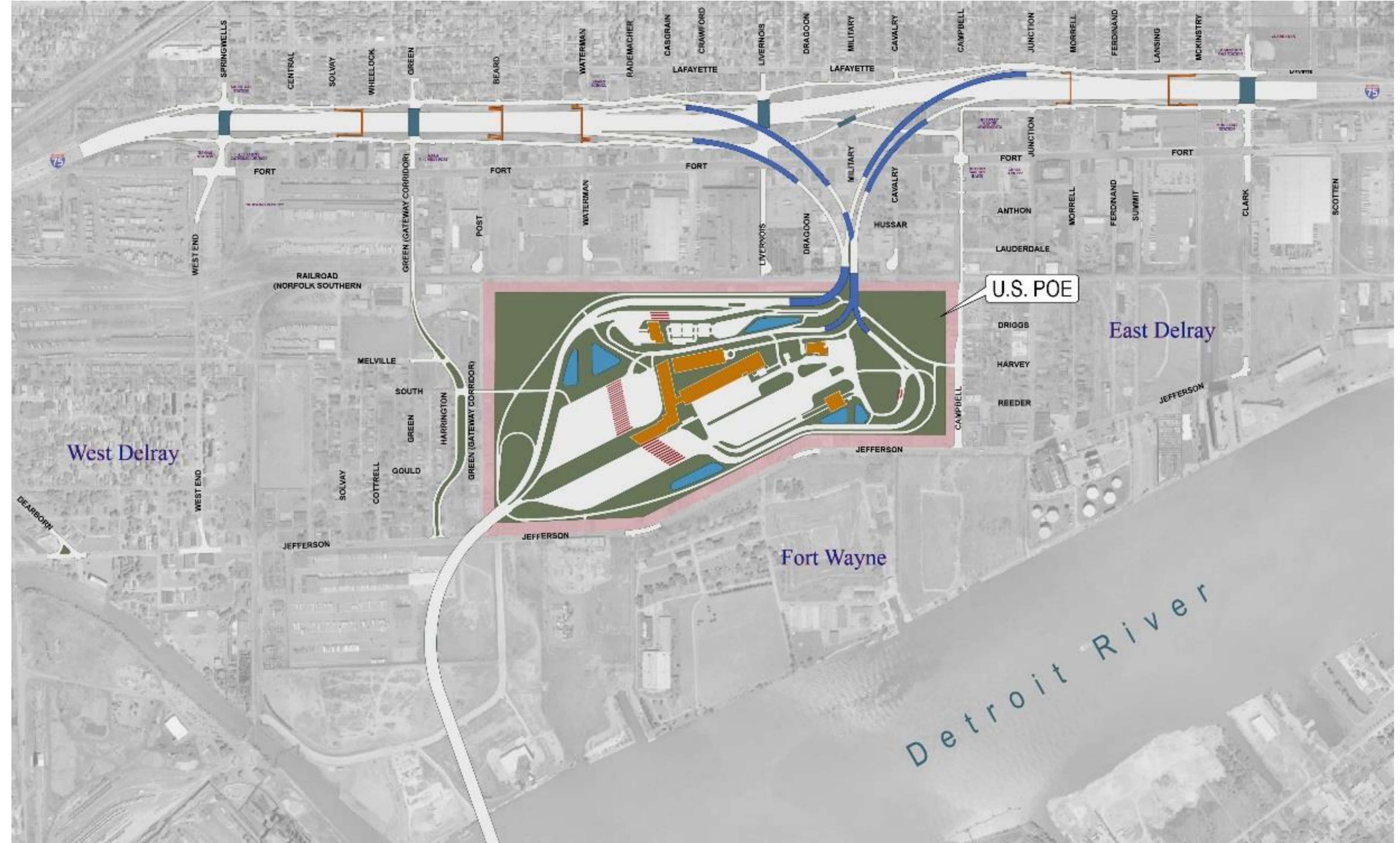


متى انتهى بناء هذا المعبر، سيكون أكبر منفذ لدخول كندا على حدود كندا وأمريكا وأحد أكبر الحدود بشمال أميركا. وتسمح الرسومات الأساسية بتركيب تكنولوجيا أكثر وإضافة مرافق موسعة لمعاملات عبور الحدود.

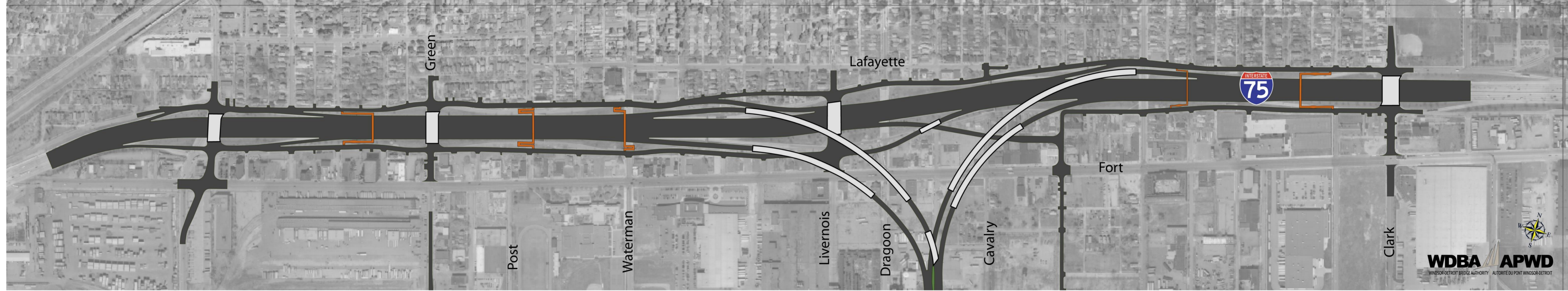


المعالم الرئيسية للمشروع: منفذ دخول الولايات المتحدة الأمريكية

- موقع بمساحة 148 فدان / 60 هكتار
- مبان تفتيش على الحدود للعابرين إلى الولايات المتحدة الأمريكية من الركاب والمركبات التجارية
- مبان تفتيش للخارجين من البلد
- أكشاك للتحكم في خروج المركبات التجارية
- انتظار للسيارات



المعالم الرئيسية للمشروع: تقاطع ميشيغان



- مداخل طرق رئيسية من وإلى منفذ الدخول إلى الولايات المتحدة الأمريكية

- 4 جسور طويلة تعبر فوق السكك الحديدية وتربط بين I-75 ومنفذ الدخول إلى الولايات المتحدة
- إعادة تهيئة مطالع ومنازل التقاطعات على I-75 وممرات الخدمة

- متطلبات لتحسين الطرق المحلية بسبب المشروع، وذلك يتضمن:

- 4 جسور جدد لعبور الطريق
- 5 جسور جدد للمشاة
- توسعة الطرق في التقاطعات الرئيسية للسماح لشاحنات النقل بعمل التفافات كاملة بدون توقف.



الفوائد العائدة على المجتمع: دمج جسر غوردي هاوي الدولي بالمنطقة



ما هي فوائد المجتمع؟

برامج فوائد المجتمع هي فرص يتم تحديدها تمكن من دفع الاقتصاد والحالة الاجتماعية والبيئية إلى الامام. وهذه الفرص عادة يتم تضمينها في المشاريع العامة. إن مشروع جسر غوردي هاوي الدولي سوف يتضمن فوائد للمجتمع اعتباراً للدور الذي سيلعبه الجسر في المجتمعات التي تم انشاؤه بها في منطقة ديلراي بميشيغين وساندوتش بأونتاريو، هذا بالإضافة إلى منطقة ديترويت الأكبر ومنطقة ويندسور-إيسكس.

تتضمن اتفاقية العبور الموقعة بين كندا وولاية ميشيغين المعلومات التالية عن برنامج فوائد المجتمع المقترح:

«هذا ينطبق على كندا وميشيغين، ويتضمن، ما يتعلق بإنشاء معبر دولي وتشغيله: (أ) ما يتطلب من كل من أصحاب المصلحة والمجتمع أن يستمروا في الانخراط به من أجل المشروع؛ (ب) الأخذ في الحسبان ما يمكن للمجتمع المضيف أن يقدمه فيما يتعلق بفائدة المجتمع وانخراط أصحاب المصلحة في العمل؛ (ج) الطريقة التي سوف يتعامل بها المتقدمين للعمل بالمشروع مع المؤسسات المحلية للتعليم العالي، واتحادات العمال والأخرين؛ و(د) الطريقة التي سيتم بها تشجيع التدريب الوظيفي وتنمية التوظيف المحلي.» (اتفاقية العبور، الجدول «ب»)

الشراكة مع المؤسسات التعليمية: الانخراط مع المؤسسات التعليمية على كافة المستويات الابتدائية والثانوية وما بعد الثانوي لدعم الطلبة.
الشراكة مع اتحادات العمال، والجمعيات والحرف المهنية: تطوير أساليب للارتقاء بعلاقات العمل.
الثقافة: العمل على دمج الثقافة المحلية و/أو ثقافة السكان الأصليين في المشروع من خلال تنفيذ الفن الشعبي أو أساليب أخرى.
العمل على ربط السكان الأوليين بالعمل: صياغة علاقات لاستكشاف فرص للتوظيف أو التعاقدات المحتملة التي تتعلق بالمشروع.

قد تأخذ فائدة المجتمع أكثر من شكل. بعض الأمثلة من مشاريع أخرى تتضمن:

المجتمعات المضيفة: إدماج أفكار ومقترحات من الأفراد القريبين من المشروع
فرص التوظيف: استراتيجيات التعيين، وفرص التدريب، برامج التدريب قبل العمل أو برامج التدريب أثناء العمل التي تفيد الأعمال والمواطنين المحليين والمنطقة بأكملها.
المزايا البيئية: إدماج طلبات المجتمع الخاصة بالبيئة التي تتعلق بحماية واستدامة البيئة بالمشروع.

