



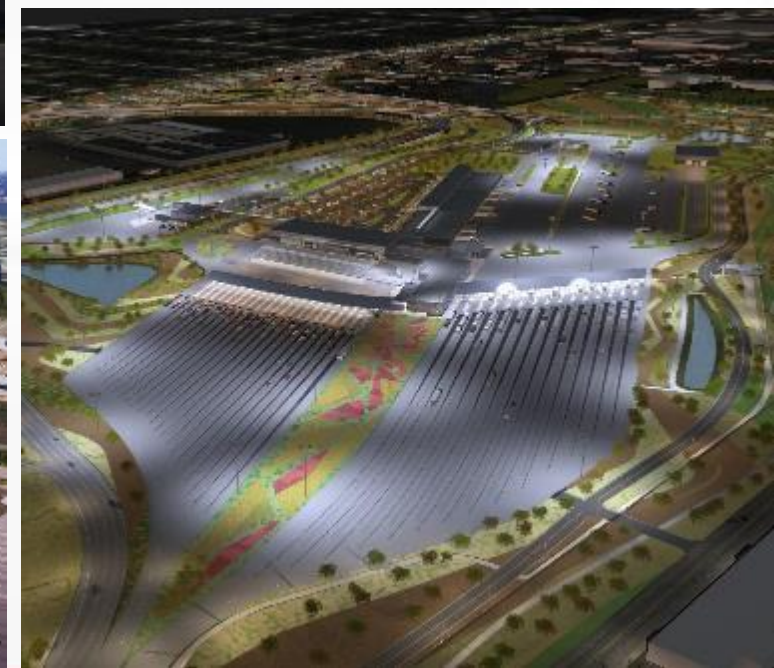
PONT INTERNATIONAL  
**GORDIE  
HOWE**  
INTERNATIONAL BRIDGE

# RENCONTRE COMMUNAUTAIRE EN LIGNE

22 juin 2021



# COMPOSANTES DU PROJET



# CARACTÉRISTIQUE DE DÉVELOPPEMENT DURABLE

Les installations des points d'entrée canadien et américain sont conçues pour répondre à la norme LEED v4 Silver, et le pont et l'échangeur du Michigan sont conçus pour satisfaire à la norme Envision Silver, ce qui garantira leur longévité tout en minimisant leur impact sur l'environnement.

## CARACTÉRISTIQUES PRINCIPALES



**Éclairage à DEL** pour l'éclairage extérieur et dans les bâtiments du PDE



Les installations seront conçues pour profiter de la **lumière naturelle**



Des systèmes de gestion de l'eau seront utilisés pour **réduire la consommation d'eau**



Inclusion d'un **sentier multiusage** et de **pistes cyclables** transfrontaliers



Un **toit vert** est en cours de développement



Des plantes indigènes **résistantes à la sécheresse** seront utilisées



Installation de **bassins de gestion des eaux pluviales naturalisés** utilisant des espèces indigènes



Une **boîte à faucon pèlerin** sera installée sur le pont

# MISE À JOUR SUR LA CONSTRUCTION : CHANTIER CANADIEN DU PONT



*Travaux sur la tour du pont au Canada*



*Travaux sur la tour du pont au Canada*

# MISE À JOUR SUR LA CONSTRUCTION : CHANTIER AMÉRICAIN DU PONT



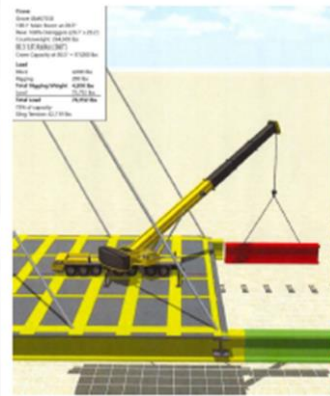
*Travaux sur la tour du pont aux États-Unis*



*Travaux sur la travée arrière du pont aux États-Unis*

# APPROCHE GLOBALE DE LA CONSTRUCTION DU PONT

- Érection depuis la terre ferme
- Système en porte-à-faux non équilibré ou construction en encorbellement.
- Construction de la travée arrière à l'aide de pylônes temporaires pendant la construction des pylônes principaux en béton.
- La travée principale sera construite avec les pièces transportées depuis l'approche de la travée arrière/du pont.



# MISE À JOUR SUR LA CONSTRUCTION : PDE CANADIEN



*Construction des bâtiments du PDE canadien*



*Construction du bâtiment au PDE américain*

Site du PDE canadien

# MISE À JOUR SUR LA CONSTRUCTION : PDE AMÉRICAIN



*Travaux de terrassement au PDE américain*



*Installation de drains verticaux au PDE américain*



# MISE À JOUR SUR LA CONSTRUCTION : ÉCHANGEUR DU MI

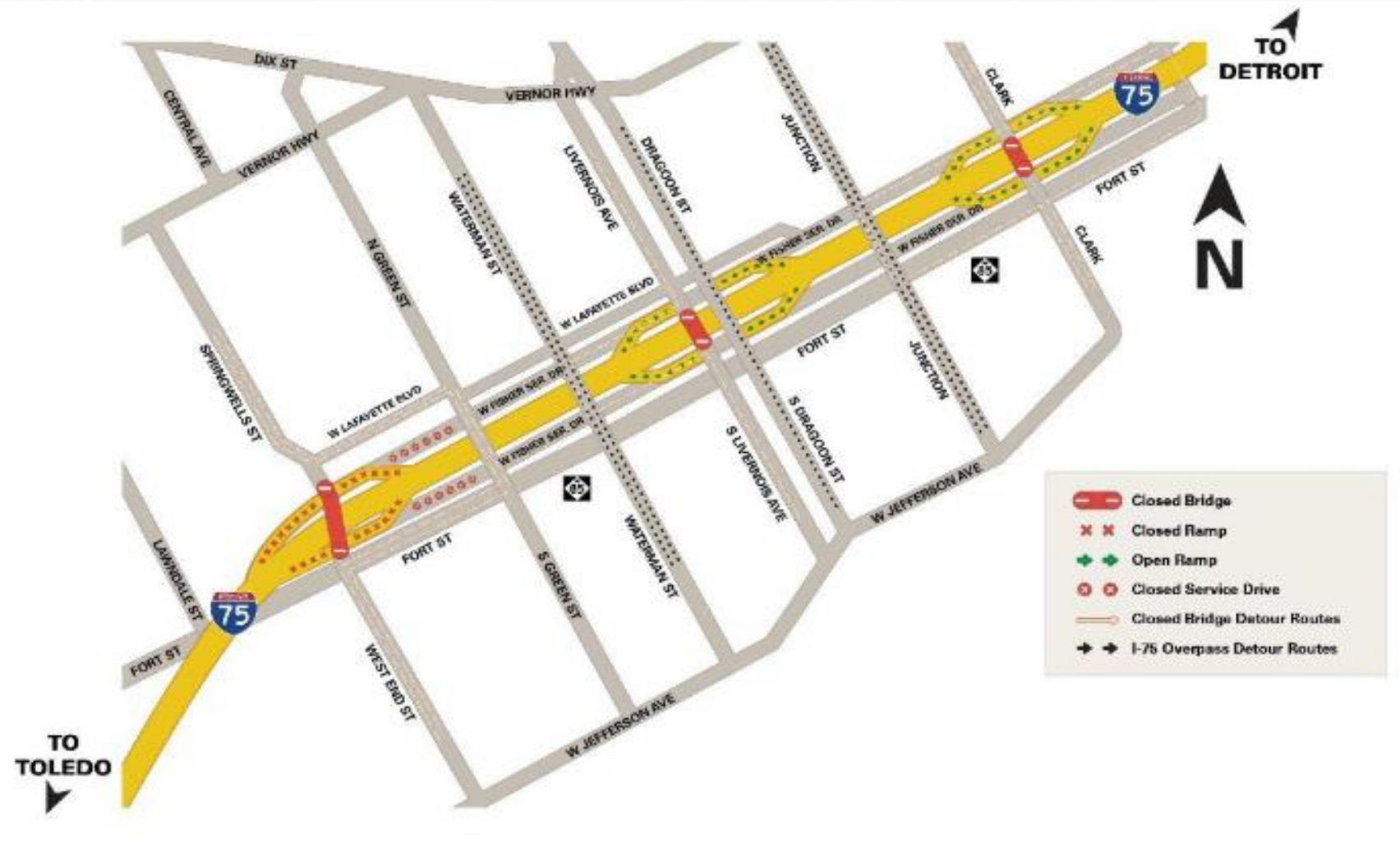


*Construction d'un pont routier de l'échangeur du MI*



*Site américain du pont*  
*Construction du siphon de la rue Cavalry*

# PHASE 1 DES TRAVAUX DE L'ÉCHANGEUR DU MICHIGAN



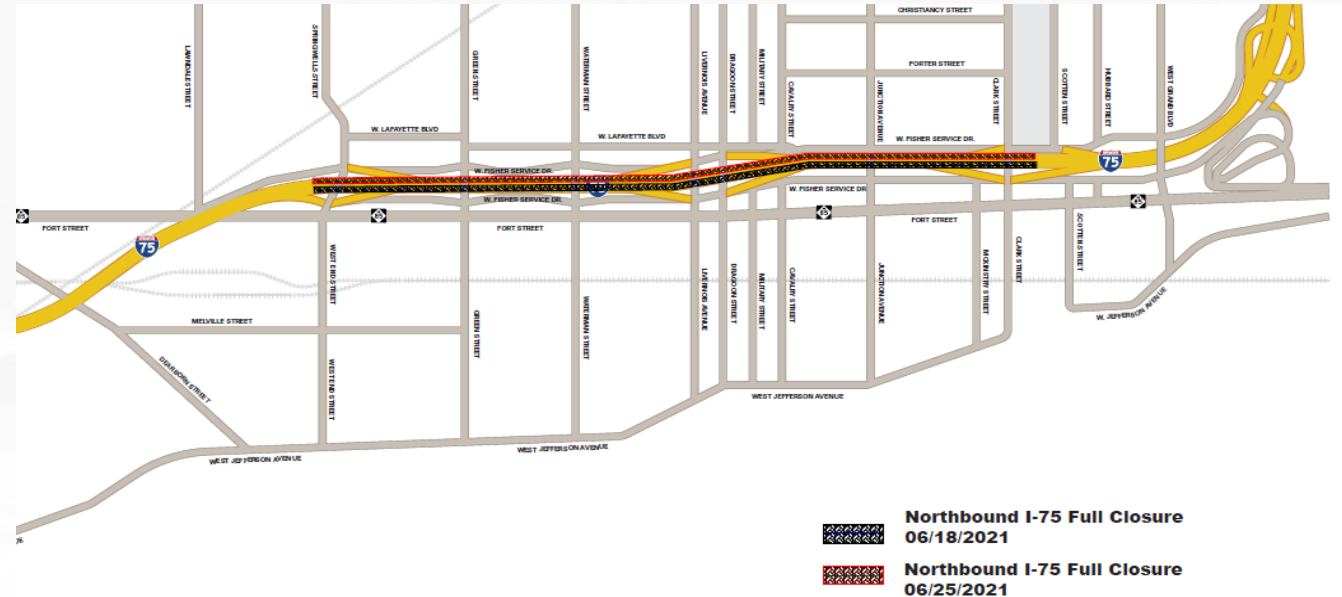
# FERMETURE DE L'I-75 POUR TRAVAUX DE POUTRAGE

## 25 juin 2021

- Trois voies de gauche de l'I-75 en direction du sud seront fermées entre la bretelle de sortie de la rue Clark et la bretelle d'accès de la rue Springwells vers l'I-75 en direction du sud, de 19 h à 21 h.

## 25 au 28 juin 2021

- L'I-75 en direction du sud sera fermée entre la bretelle de sortie de la rue Clark et la bretelle d'accès de la rue Springwells vers l-I-75 en direction du sud.
- La bretelle d'accès de l'autoroute Vernor vers l'I-75 en direction du sud sera fermée.
- Toutes les voies de la bretelle d'accès au pont Ambassador sur l'I-75 en direction du sud seront fermées.



Si les travaux de mise en place des poutres ne sont pas terminés pendant cette période, des fermetures supplémentaires seront nécessaires. La BNA informera le public avant le début des travaux.

# CONSTRUCTION D'UNE RAMPE D'ACCÈS POUR LE PDE AMÉRICAIN



# CONSTRUCTION DE L'AIRE DE SERVICE ET DES RAMPES

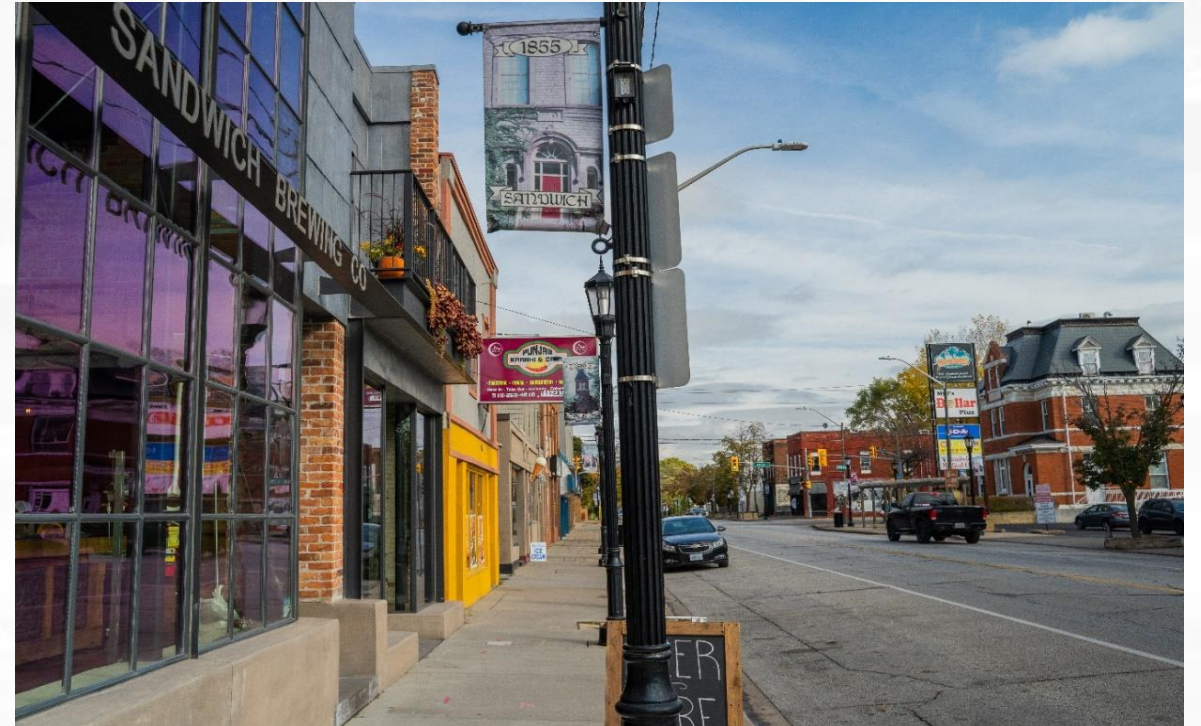
Les fermetures suivantes ont été récemment mises en place pour soutenir la construction des rampes du pont du côté américain et la reconstruction de la voie de service de l'I-75 en direction du nord :

- La bretelle vers l'avenue Livernois de l'I-75 en direction du nord sera fermée sur une longue période, à partir du 16 juin 2021.
- La voie de desserte de l'I-75 en direction du nord sera fermée entre la rue Waterman et la rue Dragoon pour une longue période, du 16 juin 2021 à l'été 2022.

De plus, la fermeture de la voie de service de l'I-75 en direction du nord entre les rues Dragoon et Clark restera en place jusqu'à l'hiver 2022.

# MISE À JOUR SUR LA RÉFECTION DE LA RUE SANDWICH

- BNA a entrepris les travaux de conception détaillée qui devraient être terminés d'ici la fin de 2021.
- Calendrier de construction :
  - Les travaux de réfection des égouts de la ville de Windsor se poursuivront jusqu'à la fin de 2021.
  - Les travaux de remplacement des conduites d'eau d'Enwin, le déplacement des lignes électriques aériennes et la reconstruction de la route et des trottoirs par BNA suivront.
- Des travaux de prospection archéologique sont en cours.
- Des communications seront émises pour signaler les incidences sur la circulation, le cas échéant.
- D'autres consultations et communications seront entreprises au fur et à mesure de l'avancement de la conception et de la planification de la construction.



# MESURES D'ATTÉNUATION

Des mesures sont prises pour minimiser l'impact de la construction conformément aux engagements pris dans le rapport d'évaluation environnementale et le rapport approuvé d'évaluation du gouvernement fédéral au Canada et la déclaration d'impact environnemental aux États-Unis. Ces mesures comprennent :

## Contrôle de la poussière

- humidification ou stabilisation périodique de sols remués et exposés;
- limiter la vitesse de la circulation véhiculaire;
- utiliser des jets d'eau pendant le chargement ou déchargement du matériel;
- balayer ou arroser les entrées des chantiers
- installation de postes de surveillance au périmètre des zones de construction.

## Bruit

- s'assurer que tous les équipements de construction sont en bon ordre, équipés de silencieux fonctionnels et qu'ils respectent toutes les normes en matière d'émission sonore;
- maximiser la distance entre les aires d'assemblage et les récepteurs à proximité;
- offrir des mises à jour constantes aux résidents et aux commerces à proximité sur les activités qui pourraient les toucher
- effectuer une surveillance continue du bruit à proximité des chantiers.

# PLAN D'AVANTAGES POUR LA COMMUNAUTÉ



**La stratégie de développement et de participation de la main-d'œuvre** est axée sur l'engagement d'entreprises locales et met l'accent sur le soutien de la main-d'œuvre, la formation et des opportunités de préapprentissage et d'apprentissage.

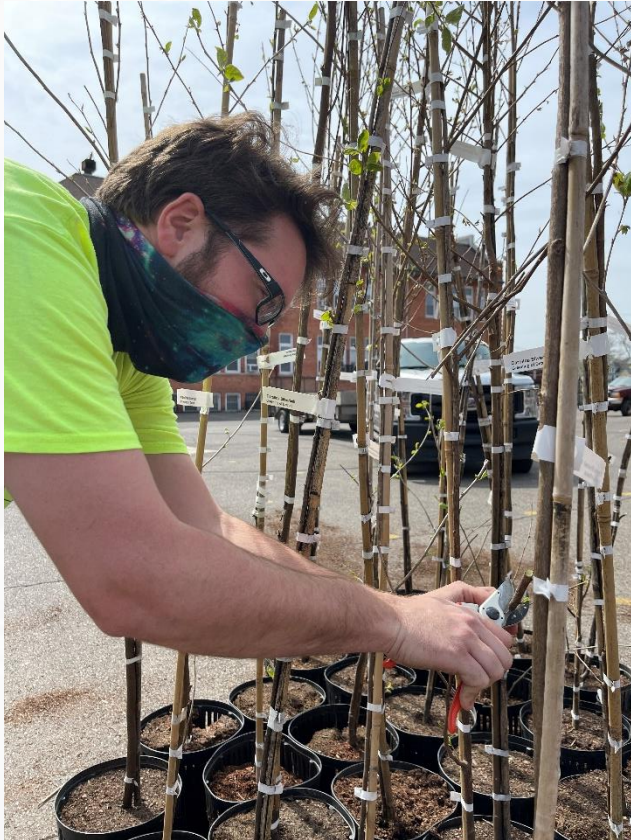


**La stratégie d'infrastructure du voisinage** est axée sur une collaboration avec des intervenants et des membres de la communauté par le biais de consultations afin de développer une stratégie d'investissement communautaire basée sur des priorités identifiées.

*Site américain du pont*



# DISTRIBUTION D'ARBRES DANS LE SUD-OUEST DE DÉTROT



Le 10 avril, Greening of Detroit a distribué 250 arbres gratuits aux résidents et aux organisations situés dans le sud-ouest de Détroit.

# INVESTISSEMENT DANS LES ORGANISMES COMMUNAUTAIRES 2021

## Projets canadiens

### **Société de recherche historique sur les Noirs du comté d'Essex - 25 000 \$**

Au-delà de la rivière vers la liberté : Les origines de l'histoire des Noirs à Sandwich :

### **Border City Athletics Club - 10 000 \$**

Séries de sommets Women Can

### **Le John McGivney Children's Centre - 8 400 \$**

Un pont vers Play McGivney : Nouvelle rampe d'accès

### **Services communautaires de la police de Windsor, en partenariat avec New Beginnings - 6 600 \$**

Barbecue DiverCity de la communauté de Sandwich

## Projets américains

### **First Latin American Baptist Church of Detroit, MI - 25 000 \$ (CAD)**

Centre de services récréatifs communautaires

### **Detroit Hispanic Development Corporation - 17 000 (CAD)**

Programmes d'aide bilingue aux familles de Delray

### **Unity in Our Community TimeBank - 5 000 (CAD)**

Joyful Movement Outside

### **Clark Park Coalition - 3 000 (CAD)**

Carnaval d'hiver du sud-ouest de Détroit 2022 au parc Clark

# MISE À JOUR DU PROGRAMME DE RÉNOVATION DE MAISONS DE DELRAY

- Le programme de rénovation des maisons dans le cadre du plan d'avantages pour la communauté a été lancé en janvier 2021 et se poursuivra jusqu'en 2024, selon la disponibilité du financement.
- La zone cible initiale comprend les propriétés situées au sud de l'I-75 à Delray.
- Les réparations qui seront proposées aux foyers éligibles comprennent :
  - Remplacement des fenêtres
  - Remplacement du système de chauffage, de ventilation et de climatisation
  - Isolation
  - Réparation de la toiture
- Nous acceptons actuellement les demandes des ménages de la zone éligible et les travaux de construction devraient commencer cet été.



Visitez le site [GordieHoweInternationalBridge.com](https://GordieHoweInternationalBridge.com) pour en savoir plus et faire une demande.

# STRATÉGIE D'INFRASTRUCTURE DU VOISINAGE

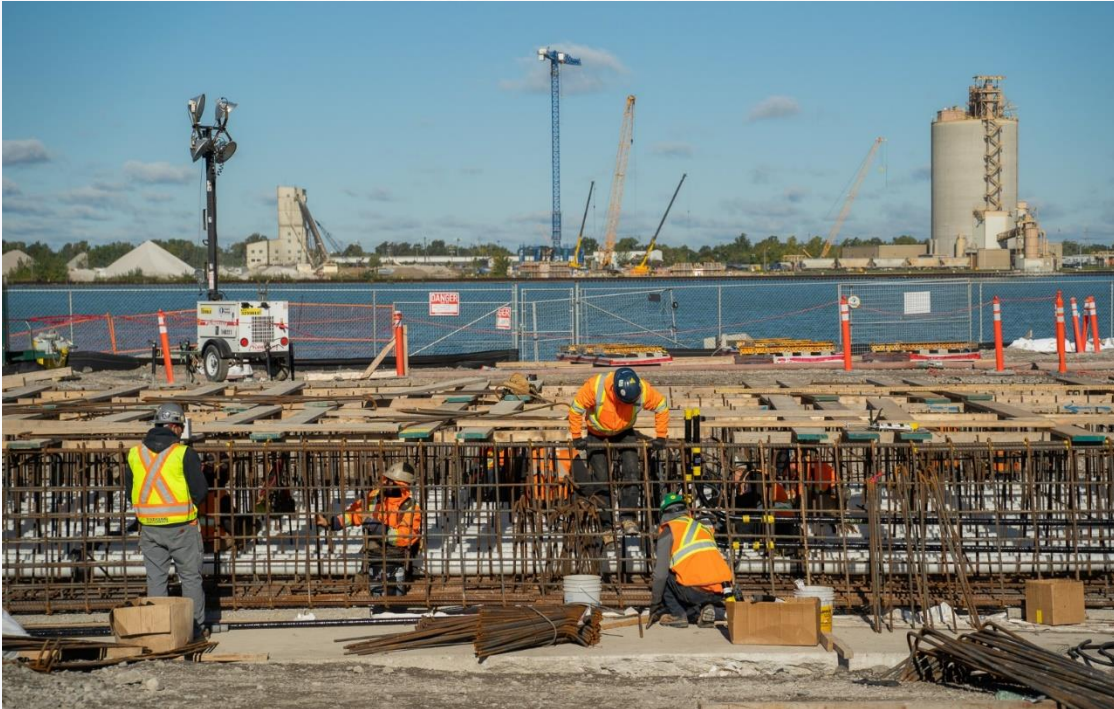
## Activités à venir

- Améliorations apportées par la ville de Windsor au parc McKee
- Installation par la ville de Détroit d'un équipement de conditionnement physique en plein air au parc Clark
- Plantation d'arbres en partenariat avec l'ERCA
- Poursuite du travail en coulisse pour la réalisation de la plateforme d'observation du parc Malden, du lien avec le sentier de Windsor, des améliorations de la rue Sandwich (1 million de dollars), des investissements dans l'infrastructure cyclable de Détroit et du circuit transfrontalier Windsor-Détroit.



# AVANTAGES POUR LA COMMUNAUTÉ

## AVANCEMENT DES PROGRAMMES POUR LA MAIN-D'ŒUVRE



- En date du 31 décembre 2020, plus de 3900 personnes ont été affectées au projet, dont 46 % de participants locaux.
- Plus de 105 apprentis ou préapprentis ont été engagés pour travailler sur le projet.
- Plus de 145 entreprises locales ont été engagées pour fournir des services ou des biens dans le cadre du projet.
- 130+ stagiaires ont été embauchés par l'APWD et BNA.

# RECRUTEMENT DE MEMBRES POUR LES GROUPES COMMUNAUTAIRES LOCAUX : ÉTÉ 2021

Formé en 2019, le groupe communautaire local travaille directement avec l'équipe de projet en tant que partenaires informels dans la mise en œuvre des initiatives d'avantages pour la communauté et apporte sa contribution à l'évaluation et à l'examen des demandes d'investissement des organismes communautaires.

Le recrutement de bénévoles aura lieu cet été pour les six postes vacants au sein du groupe communautaire local, notamment :

- Résident de Sandwich
- Résident de Windsor/Essex
- Résident de Delray
- Résident de la grande région de Détroit
- Travailleur transfrontalier quotidien résidant au Canada
- Travailleur transfrontalier quotidien résidant aux É.-U.

# PROCÉDURE DE QUESTIONS ET DE PLAINTES

L'équipe du projet s'engage à veiller à ce que la communication avec le public soit maintenue tout au long des travaux afin que les préoccupations soient résolues aussi rapidement que possible. Les résidents et les entreprises adjacents recevront des avis sur les travaux à venir, des mises à jour régulières sur l'avancement des travaux et les coordonnées du projet.

Les questions et les plaintes peuvent être envoyées à l'APWD aux coordonnées suivantes :

- Ligne téléphonique d'information : 1 844 322-1773
- [Info@wdbridge.com](mailto:Info@wdbridge.com)

# LEARN MORE

 [gordiehoweinternationalbridge.com](http://gordiehoweinternationalbridge.com)

 1-844-322-1773

 @gordiehowebrg

 @gordiehowebridge

 Gordie Howe Bridge

 @gordiehowebrg

 WDBA-APWD

