

Assemblée publique annuelle

Jeudi 11 février 2016

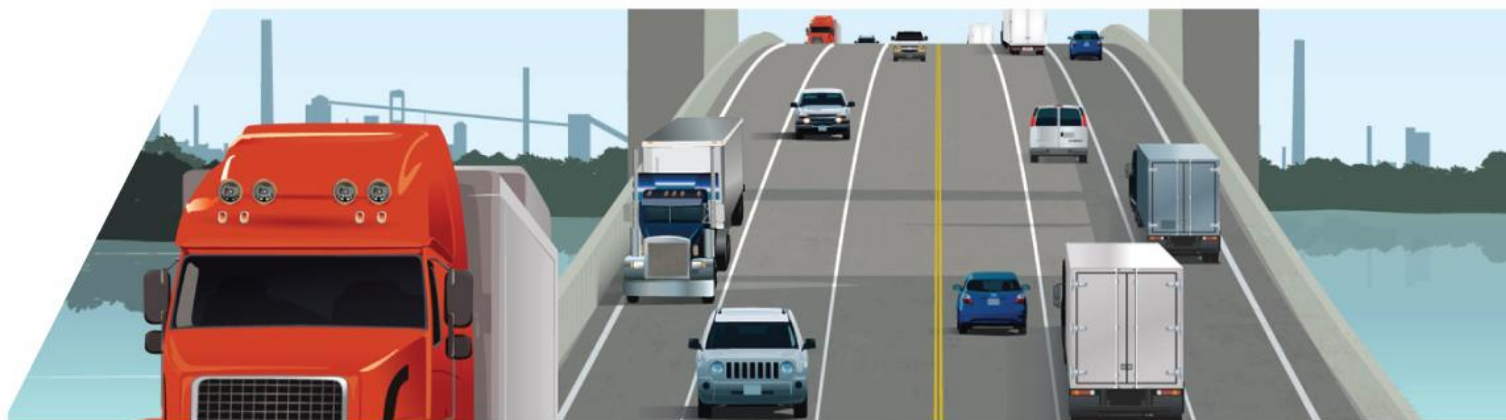


Table des matières

Page

Ordre du jour	1
Message du président intérimaire du conseil d'administration	2
Message du président et directeur général	4
Autorité du pont Windsor-Détroit — Un aperçu	6
Projet du pont international Gordie Howe – Un aperçu	7
Processus d'attribution du partenariat public-privé	9
Activités en cours	10
Engagement actuel	12
Restez informé	13
Conseil d'administration – Biographies	14



Annual Public Meeting
Mackenzie Hall Cultural Centre
Windsor, Ontario
2:00 pm - 3:00 pm
Thursday, February 11, 2016

Interim Chairperson of the Board – Dwight Duncan
Opening remarks

President and CEO – Michael Cautillo
Report on activities and results of the Corporation

Page 1

Question Period

Assemblée publique annuelle
Mackenzie Hall Cultural Centre
Windsor (Ontario)
14 h à 15 h
Jeudi 11 février 2016

Président intérimaire du conseil d'administration – Dwight Duncan
Allocution d'ouverture

Président et directeur général – Michael Cautillo
Compte rendu sur les activités et les accomplissements de la société

Période de questions





MESSAGE DU PRÉSIDENT INTÉRIMAIRE DU CONSEIL D'ADMINISTRATION

Je suis honoré d'avoir été invité par le Gouvernement du Canada à occuper le poste de président par intérim du conseil d'administration de l'Autorité du pont Windsor-Détroit (APWD) depuis le 1^{er} janvier 2016.

En tant que société d'État canadienne, l'APWD relève du Parlement par l'entremise du ministre de l'Infrastructure et des Collectivités. Elle a été créée afin de gérer le processus d'attribution du partenariat public-privé (PPP) pour la construction du pont international Gordie Howe et pour assurer la surveillance.

Le point d'entrée de Windsor-Détroit est le poste frontalier le plus achalandé du Canada. En fait, plus de vingt-cinq pour cent de toutes les marchandises transportées par camion entre le Canada et les États-Unis passent par Windsor-Détroit. Le nouveau pont international Gordie Howe facilitera la circulation des personnes, des biens et services en veillant à ce qu'il existe une capacité de passage frontalier suffisante pour gérer la croissance du commerce transfrontalier prévue et le trafic de ce corridor binational vital.

Il s'agit d'une solution pour un poste frontalier dont on avait bien besoin et il permettra de créer des milliers d'emplois dans la construction et offrira des possibilités d'emplois à long terme des deux côtés de la frontière. Il contribuera aussi à soutenir les priorités que sont la sécurité nationale et la sécurité publique au Canada et aux États-Unis.

Je tiens à saisir cette occasion pour remercier les membres du conseil d'administration de l'APWD, M. Michael Cautillo, M. William Graham, Mme Caroline Mulroney Lapham, M. Craig Rix et notre président sortant, M. Mark McQueen, pour leur travail exemplaire à la société, et ce, depuis les premiers jours. Je les félicite pour leur effort et la maîtrise qu'ils ont démontrés au moment de la mise en branle de la société et lors du processus d'attribution qui permettra de trouver partenaire pour le PPP.

Au conseil d'administration de l'APWD, nous mettons l'accent prioritairement sur l'achèvement du processus d'attribution en vue de sélectionner un partenaire du secteur privé qui livrera le pont international Gordie Howe. Pour le conseil, cette phase consiste à superviser les opérations de l'APWD et à fournir une vision stratégique et un encadrement grâce à un système de gouvernance qui comprend les politiques, les procédures, les contrôles internes et les mesures de gestion des risques nécessaires pour insuffler la confiance aux intervenants, ce qui permettra à la société d'en offrir plus pour leur argent au public et aux contribuables canadiens.



Le Conseil d'administration de l'APWD se réjouit de travailler avec l'équipe de direction de l'APWD et de contribuer au mandat de la société, tout en conservant l'imputabilité et la transparence, une excellente réputation de la société, et le plus haut niveau de confiance du public.

Ensemble, nous allons construire le pont vers notre avenir.

Dwight Duncan



MESSAGE DU PRÉSIDENT ET DIRECTEUR GÉNÉRAL

L'Autorité du pont Windsor-Détroit (APWD) a été créée en octobre 2012. Le recrutement et les opérations ont débuté en août 2014.

En août 2014, j'ai été nommé président et directeur général de l'APWD et par le fait même je suis devenu le premier employé de l'APWD. Le défi consistait non seulement à faire avancer le projet, mais aussi, à établir l'APWD à titre de société d'État.

Durant la première année d'activité de l'APWD (2014-2015), j'avais ces objectifs en tête quand je suis allé de l'avant dans la réalisation de deux priorités stratégiques parallèles : faire la transition et rendre la société opérationnelle ainsi qu'optimiser son potentiel. Entreprendre les opérations précédant l'attribution du PPP qui permettraient à l'APWD d'aller de l'avant dans le lancement du partenariat public-privé (PPP) pour la construction du pont international Gordie Howe.

L'APWD a tout d'abord mis au point une stratégie d'embauche qui tenait compte de son caractère nécessaire et urgent et, à la fin de l'exercice financier le 31 mars 2015, 19 employés à plein temps étaient embauchés. Les politiques, y compris celles requises pour gérer les ressources humaines, ont été également mises au point. Un programme de retraite et d'avantages sociaux a été financé et des contrôles financiers mis en place. L'APWD a acquis des ordinateurs, du matériel de bureau, du mobilier et elle a emménagé dans ses locaux permanents à Windsor.

L'APWD a également engagé des conseillers externes clés, dont un conseiller financier spécialisé en transactions PPP, un conseiller de marchés de capitaux, un conseiller juridique spécialisé en PPP et un surveillant de l'équité. Mentionnons particulièrement que la société a attribué un contrat à un ingénieur-conseil, l'un des plus importants contrats de services techniques que l'APWD accordera. L'ingénieur-conseil offre et continue d'offrir une gamme de services professionnels en ingénierie pour préparer le processus d'attribution du PPP. Le travail comprend la gestion de projet, les études d'ingénierie, la conception technique, la relocalisation des services publics et l'élaboration du cahier des charges pour toutes les composantes du projet de passage sur les deux côtés de la frontière.

Pour lancer le processus d'approvisionnement du PPP pour l'exercice financier de 2015-2016, l'APWD s'est appuyée sur le travail du Gouvernement du Canada et a entrepris un large éventail d'opérations qui précèdent l'attribution. L'une de ces opérations consiste à dessiner le plan de l'emprise afin que le Michigan puisse procéder à l'acquisition de terrains et aussi de préparer le site du point d'entrée canadien. Elle a également commencé à travailler sur l'élaboration du cadre nécessaire pour attribuer les contrats des premiers travaux durant l'exercice 2015-2016.

Bon nombre de ces tâches préparatoires ont été supervisées par l’Autorité internationale (AI), une entité de gouvernance conjointe Canada-Michigan mise en place pour superviser les étapes clés du processus du PPP et pour veiller à ce que l’APWD respecte l’Accord sur le Passage. L’AI continuera à jouer un rôle important dans nos activités futures.

Deux annonces importantes durant l’exercice 2014-2015 ont permis à l’APWD d’aller de l’avant. En novembre 2014, le Canada a annoncé les nominations finales au conseil d’administration de l’APWD et à l’Autorité internationale. En février 2015, les gouvernements du Canada, des États-Unis et du Michigan ont annoncé que le Canada avait signé une entente concernant le financement du point d’entrée des États-Unis (PDE). Selon les termes de l’entente, le PDE des États-Unis sera inclus dans l’entente du PPP en ce qui a trait à la conception, au financement, à la construction, à l’exploitation et à l’entretien du projet. Le coût de l’ensemble du projet sera remboursé à partir des futurs revenus du péage.

Dans l’année qui vient, l’APWD continuera à faire avancer ses projets prioritaires. Il reste encore beaucoup de travail à faire, mais je suis confiant que le dévouement du personnel de l’APWD, nos partenaires, les conseillers externes et les entrepreneurs et qu’avec l’encadrement du conseil d’administration de l’APWD et de l’Autorité internationale, nous serons en mesure de réaliser le projet du pont international Gordie Howe.

Merci,

Michael Cautillo

Autorité du pont Windsor-Détroit — Un aperçu

Aperçu

Créée en 2012, l’Autorité du pont Windsor-Détroit (APWD) est une société d’État canadienne sans but lucratif qui relève du Parlement par l’entremise du ministre de l’Infrastructure et des Collectivités. À ce titre, l’APWD est la propriété exclusive du gouvernement du Canada, mais elle est organisée comme une entreprise privée et fonctionne indépendamment du gouvernement.

L’APWD a été créée afin de gérer le processus d’attribution pour la conception, la construction, le financement, l’exploitation et l’entretien du pont international Gordie Howe entre Windsor (Ontario) et Détroit (Michigan) grâce à un partenariat public-privé (PPP). L’APWD est également responsable de la supervision du projet.

L’APWD est dirigée par un président-directeur général (PDG) et elle est régie par un conseil d’administration dont la responsabilité est la supervision des activités commerciales et des autres activités de l’APWD. Le Conseil d’administration de l’APWD est composé de cinq membres, dont le président et le président-directeur général. Tous les administrateurs sont approuvés par le Gouvernement du Canada. Le président et le PDG sont en poste durant cinq ans et les administrateurs occupent cette fonction pour un maximum de quatre ans. Les premiers membres du conseil d’administration ainsi que les premier président et PDG de l’APWD ont été nommés en 2014.

L’Autorité internationale est une instance commune au Canada et au Michigan qui a été créée pour superviser et approuver les principales étapes du processus d’approvisionnement du PPP pour le pont international Gordie Howe. Elle est également responsable de veiller à ce que l’APWD respecte l’Accord sur le passage signé par le Canada et le Michigan.

L’Autorité internationale se compose de six membres qui représentent de façon égale le Canada et le Michigan. Deux membres sont nommés par le Canada, un est nommé par l’APWD et trois sont nommés par le Michigan. Le mandat des membres de l’Autorité internationale se poursuivra jusqu’à un an après l’ouverture du pont. Les membres de l’Autorité internationale ont été nommés en 2014.

Progrès accomplis et résultats

L’APWD a fait des progrès importants concernant le projet du pont international Gordie Howe durant l’exercice financier de 2014-2015 et jusqu’à maintenant.

Exercice financier 2014-2015	L’APWD monte ses bureaux et les fait fonctionner
	Choix des firmes conseil clés qui soutiendront le travail technique et juridique
	Attribution des contrats pour les systèmes de transport intelligents (STI) et les systèmes de péage
	Attribution du contrat pour l’ingénieur-conseil général qui assurera les travaux d’ingénierie et qui fournira les conseils techniques
	Sélection d’un observateur neutre afin de superviser le processus d’approvisionnement du PPP
	Annnonce de la formation d’un Comité consultatif sur les Marchés de Capitaux pour l’APWD dont les membres sont quatre dirigeants financiers canadiens respectés
Depuis la première année d’exploitation	Dénomination officielle du pont international Gordie Howe
	Le processus d’approvisionnement du PPP commence avec la publication de la demande de



	qualification (DDQ)
	Attribution de contrats pour les premiers travaux au point d'entrée canadien suivi du début de la construction
	Six réponses à la demande de soumission ont été reçues qui seront ensuite évaluées attentivement
	Annonce que trois répondants ont été présélectionnés pour aller de l'avant vers l'étape suivante qui est le processus d'approvisionnement
	Dotation de plus de 40 postes à ce jour

Projet du pont international Gordie Howe – Un aperçu

Historique

En 2008, un nouveau système de transport frontalier du point d'entrée Windsor-Détroit a été déterminé grâce à l'étude sur le Passage international de la Rivière Détroit (PIRD). Cette étude comporte cinq composantes, dont un chemin d'accès à l'Ontario (connu sous le nom de *Hon. Herb Gray Parkway*), un point d'entrée canadien, un passage sur la rivière (maintenant connu sous le nom de pont international Gordie Howe), un point d'entrée aux États-Unis et l'échangeur du Michigan pour la Interstate-75 (I-75).

Le but d'un nouveau passage pour le point d'entrée Windsor-Détroit est de fournir un poste frontalier sécuritaire, efficace et sécurisé d'un bout à l'autre et qui relie directement l'autoroute 401 à Windsor et la I-75 à Détroit.

Le nouveau passage répondra à quatre principaux besoins régionaux en transport et mobilité :

- offrir une plus grande capacité à accueillir le trafic frontalier afin de répondre à long terme à une demande accrue de déplacements
- améliorer la connectivité du système afin d'améliorer le flux continu de personnes et de biens
- améliorer le fonctionnement et la capacité de traitement à la frontière
- fournir des options de passage raisonnables et sécuritaires (c.-à-d. redondance du réseau).

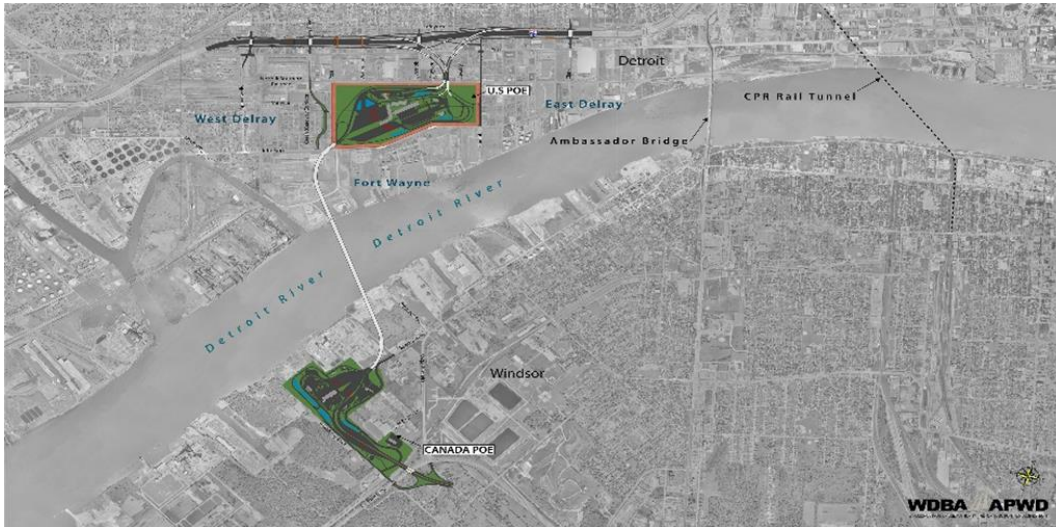
Partenariat public-privé

Le projet du pont international de Gordie Howe sera construit à l'aide d'un modèle de partenariat public-privé (PPP). Le modèle PPP est un engagement contractuel à caractère obligatoire pris par le secteur privé afin d'offrir des infrastructures à un prix prédéterminé et à date fixe avec des pénalités importantes s'il fait défaut au contrat. Ceci assure une sécurité financière à L'Autorité du pont Windsor-Détroit (APWD) et aux contribuables. Il offre également la garantie que l'infrastructure sera bien entretenue durant une longue période. Le partenaire privé va concevoir, construire, financer, exploiter et voir à l'entretien du projet pour une période de temps déterminée.



Composantes du projet

Il y a quatre composantes au projet du pont international Gordie Howe: le point d'entrée canadien, le pont, le point d'entrée étasunien et l'échangeur du Michigan.



Le pont

Le projet comprend un pont de six couloirs passant au-dessus de la rivière Détroit qui procurera trois voies vers le Canada et trois vers les États-Unis. Deux types de ponts ont été considérés dans l'étude du PIRC : le pont à haubans et le pont suspendu. Le pont aura une portée libre de 850 mètres/2788 pieds au-dessus de la rivière Détroit et il n'aura aucune pile dans l'eau. Deux ponts d'approche (un de chaque côté) connecteront la travée principale du point d'entrée canadien au point d'entrée étasunien. La traversée aura une longueur d'environ 2,5 km/1,5 mille.



Haubans (illustration conceptuelle uniquement)



Suspension (illustration conceptuelle uniquement)



Le point d'entrée canadien

Le point d'entrée canadien sera situé sur un site d'environ 53 hectares/130 acres et comprendra des éléments tels que des installations d'inspection frontalières pour l'entrée au Canada pour les passagers et les véhicules commerciaux, des installations d'inspection frontalières pour la sortie du Canada, des opérations de péage pour le trafic aux États-Unis et au Canada et des installations pour l'entretien. Une fois construit, ce point sera le plus grand point d'entrée canadien le long de la frontière canado-américaine et parmi les plus importants en Amérique du Nord.

Le point d'entrée étasunien

Le point d'entrée étasunien sera situé sur un site d'environ 60 hectares/145 acres et comprendra des éléments tels que des installations d'inspection frontalières pour l'entrée aux États-Unis pour les passagers et les véhicules commerciaux, des installations d'inspection pour la sortie des États-Unis et des cabines de contrôle pour les sorties commerciales.

L'échangeur du Michigan

L'échangeur du Michigan se composera de rampes de raccordement primaires vers et en provenance du point d'entrée des États-Unis et cela comprend les améliorations aux routes locales nécessaires pour ajuster les nouvelles rampes au système interÉtats. L'échangeur du Michigan comprend quatre nouveaux ponts routiers de passage, cinq nouveaux ponts pour piétons, quatre longs ponts traversant la voie ferrée et reliant la I-75 au point d'entrée étasunien, ainsi que l'amélioration des routes locales.



Processus d'approvisionnement du partenariat public-privé

Qu'est-ce que le PPP?

Un partenariat public-privé (PPP) est une approche à long terme axée sur la performance dans l'approvisionnement des infrastructures publiques et où le secteur privé assume une part importante des risques en matière de financement et de construction et où il garantit un rendement efficace de l'infrastructure, de la conception et la planification, à l'entretien à long terme.

Pourquoi choisir le modèle PPP?

Un PPP est un projet coopératif entre une entité du secteur public et un partenaire du secteur privé pour la réalisation d'infrastructures ou la prestation de services. Le partenariat repose sur l'expertise de chacun des partenaires qui répond le mieux à des besoins publics clairement définis, grâce à une attribution plus adéquate des ressources, des risques et des récompenses.

Les avantages d'un PPP comprennent :

- Le modèle permet une répartition appropriée des risques entre le Gouvernement et le secteur privé. Par exemple, des dépassements de coûts et des retards sur des projets sont transférés au secteur privé plutôt qu'au contribuable.
- Quand on choisit une approche fondée sur la durée de vie dans l'exécution d'un projet, le secteur privé est responsable de la conception et de l'exécution du projet ainsi que des opérations et de l'entretien à long terme.
- L'expertise, l'efficacité et la capacité d'innovation du secteur privé sont mises à profit dans la réalisation de projets d'infrastructure à grande échelle, comme défini par le secteur public.
- Le secteur privé est payé selon la performance, en associant des incitations financières pour une livraison à temps qui respecte le budget, et pour la réalisation des normes d'exécution pendant la durée de vie utile de l'actif.

Comment est choisi un partenaire du secteur privé?

L'APWD met en place un processus d'approvisionnement rigoureux, équitable, ouvert et transparent pour choisir un partenaire du secteur privé qui livrera les diverses composantes du projet. Le processus d'approvisionnement est constitué de deux principales étapes : la demande de qualification (DDQ) et la demande de propositions (DDP). Afin de s'assurer que le processus d'approvisionnement est rigoureux, équitable, ouvert et transparent, un observateur neutre est embauché. L'observateur neutre observe le processus, y compris les séances avec les répondants et l'évaluation, il donne des conseils au besoin et fait rapport à l'APWD.

Étape 1 : Demande de qualification (DDQ)

Le but de la DDQ est de préqualifier les équipes qui auront à concevoir, construire, financer, exploiter et entretenir le pont International Gordie Howe tout au long du projet. Les soumissions de DDQ sont évaluées selon l'expérience que démontrent les répondants et leur capacité à fournir et à financer des projets d'infrastructure importants et complexes. Seules les équipes présélectionnées à la suite de ce processus sont invitées à remplir une DDP.



Étape 2 : Demande de propositions (DDP)

La DDP énonce les conditions et les exigences requises pour entreprendre le projet. Elle n'est délivrée qu'aux promoteurs préqualifiés sélectionnés à la suite de la DDQ. Les promoteurs soumettront des propositions techniques et financières contraignantes qui comprendront un prix fixe et un calendrier. Une fois que la DDP prend fin et que toutes les propositions ont été reçues, les soumissions de DDP sont rigoureusement évaluées et un promoteur est choisi. Sous réserve d'atteindre le bouclage financier et de recevoir les approbations appropriées, cette équipe deviendra le partenaire du secteur privé de l'APWD qui réalisera le projet du pont international Gordie Howe.

Activité en cours

Activités au Canada

Premiers travaux

L'autorité du pont Windsor-Détroit (APWD), grâce à un processus d'approvisionnement compétitif, a choisi un entrepreneur local pour exécuter les premiers travaux sur le site du point d'entrée canadien (PDE). Les premiers travaux prépareront le site du PDE canadien pour les travaux qui seront entrepris par le partenaire du secteur privé qui aura été déterminé à la suite du processus d'attribution du partenariat public-privé (PPP).

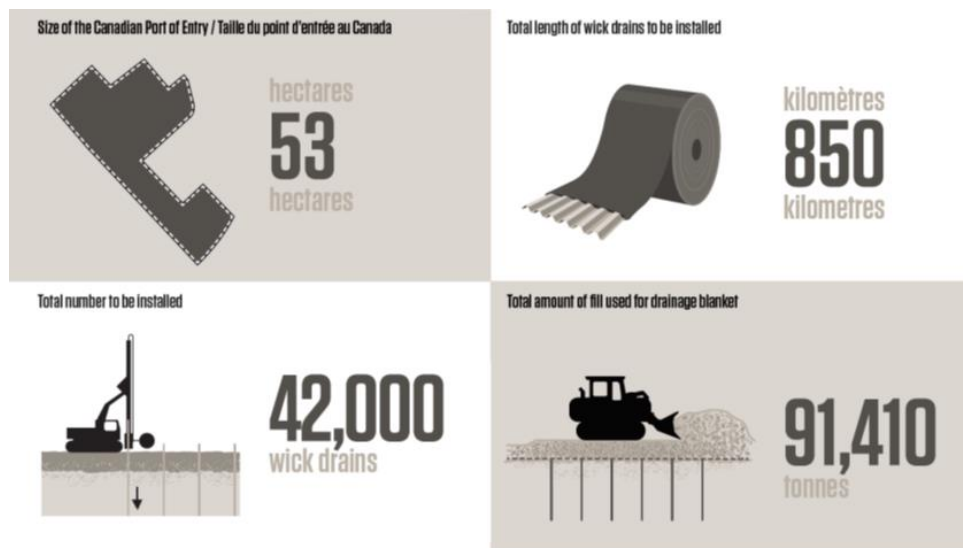
Ce projet comprend :

- *la construction d'une route d'accès périphérique (RAC)* - route de quatre kilomètres qui donne accès au PDE canadien et aux propriétés adjacentes et qui permettra la fermeture de la Sandwich Street et de la Broadway Street, situées au sein de la superficie du PDE canadienne
- *relocalisation des services publics* – tous les services publics à être relocalisés à l'intérieur de l'emprise de la RAC et hors du site du PDE
- *la mise en place du remplissage, du nivellement et du drainage* – le terrain actuel possède un sol hautement compressible nécessitant des drains verticaux et un préchargement afin de réduire les effets du tassement sur les structures futures, de raccourcir le calendrier et réduire les risques techniques pour le contrat en PPP.



La route d'accès de périmètre est





Infographie de l'installation du drain vertical et de la couverture de drainage

Acquisition de propriétés

L'APWD vient en aide à Transports Canada qui est responsable de l'acquisition de propriétés canadiennes. La majorité des terrains requis ont été acquis et les discussions se poursuivent pour ceux qui restent.

Activités aux États-Unis

Documenter l'histoire

La communauté de Delray a une riche histoire, car elle héberge plusieurs sites historiques, y compris le Fort Wayne. Les activités en cours comprennent la documentation et l'enregistrement des informations concernant le *Kovacs Bar* et la *St. Paul Church AME*.

Acquisition de propriétés

Le 1^{er} avril 2015, l'Autorité internationale a approuvé le plan du *Michigan Department of Transportation (MDOT)* pour commencer l'acquisition de propriétés dans le Michigan. Le Michigan est responsable de toutes les acquisitions de propriétés aux États-Unis pour le projet. On a précisé quelles propriétés étaient nécessaires au projet du côté du Michigan grâce à un ensemble de plans *Marked Final Right of Way Plans*. À ce jour, le MDOT a dirigé une équipe de consultants, le *Michigan Attorney General's office* et l'adjoint spécial du procureur général dans l'achat d'un certain nombre de propriétés.



Église St. Paul AME



Relocalisation des services publics

L'APWD collabore avec les services publics et d'autres organismes partenaires afin d'identifier les services publics qui requièrent de façon prioritaire une relocalisation. La conception et le calendrier de la relocalisation ont commencé avec le *DTE Energy*, l'*International Transmission Corporation (ITC)* et le *Detroit Water and Sewage Department*. Certaines relocalisations sont déjà terminées. D'autres sociétés ont entrepris ou achevé le déménagement de leurs services publics, y compris Sprint/Nextel et AT&T.



Engagement continu

Des centaines de réunions publiques et pour les intervenants ont eu lieu au cours de l'étude du Passage International de la Rivière Détroit (PIRD). Les contributions et les commentaires reçus lors de ces réunions ont apporté certaines informations sur le projet du pont International Gordie Howe. Grâce à l'étude du PIRD, le Canada et les États-Unis se sont engagés à communiquer dans le futur et à consulter le public, les peuples autochtones, les organismes de réglementation et les intervenants sur des sujets variés.

Engagements

Les engagements pris par les deux pays sont légèrement différents parce qu'ils répondent à des besoins et à des circonstances uniques à chaque communauté d'accueil. Les engagements pris durant l'étude du PIRD seront respectés par l'Autorité de pont Windsor-Détroit (APWD) au moment approprié durant la conception, la construction, l'exploitation et l'entretien du pont international Gordie Howe.

Les engagements canadiens sont documentés dans le rapport d'examen préalable canadien et l'ordre de démarrage des travaux. Les engagements se concentrent sur les sujets suivants : la qualité de l'air, le bruit, les déchets, les matériaux excavés, les espèces en péril, la végétation, les espèces envahissantes, la faune, les oiseaux migrateurs, les eaux de surface, les eaux souterraines et poissons/ressources aquatiques, eaux pluviales, sédiment et érosion, déversements, paysage urbain (esthétique), archéologie et trafic.

Les engagements des États-Unis sont documentés dans l'étude d'impact environnemental, la fiche verte et le protocole d'accord. Les engagements mettent l'accent sur les sujets suivants : les effets visuels, le bruit, l'infrastructure, les ponts pour piétons et bicyclettes, l'éclairage, les vibrations, l'entretien du trafic, les routes locales, la qualité de l'air, le déboisement et l'aménagement paysager, la qualité de l'eau, le paysage urbain (esthétique) et l'archéologie historique.

Les documents environnementaux canadiens et étasuniens sont disponibles au www.partnershipborderstudy.com. Les engagements applicables aux deux comtés ont aussi été documentés dans l'Accord sur le passage pour le pont international Gordie Howe et la *Loi concernant un pont destiné à favoriser le commerce*.

Consultations



Réunion publique qui s'est tenue en novembre 2015

S'assurer que les résidents, les propriétaires d'entreprises et les gouvernements de la région sont engagés, informés et qu'ils jouent un rôle dans la planification et la livraison du pont international Gordie Howe n'est pas seulement une priorité pour l'APWD mais un engagement pris durant l'étude du PIRD. L'APWD tiendra des réunions publiques et, une fois que le partenaire privé sera choisi, d'autres réunions publiques auront lieu afin de permettre au public d'être consulté sur les caractéristiques de conception et les approches de la construction.



Restez informé

L'Autorité de pont Windsor-Détroit (APWD) fait appel à la communauté et à ses intervenants en même temps qu'elle travaille à la construction du pont international Gordie Howe. Il existe de nombreuses façons d'entrer en contact avec nous. Nous encourageons un dialogue ouvert et nous nous efforcerons de répondre à vos questions.

Site Web de l'Autorité du pont Windsor-Détroit

Le site Web du projet, www.wdbridge.com, est votre principale source de renseignements actualisés sur le projet du pont international Gordie Howe. Le site fournit des informations sur les activités en cours, y compris au sujet des premiers travaux sur le site du point d'entrée canadien et sur le processus d'approvisionnement du partenariat public-privé, en plus des possibilités d'emploi et de contrats, des nouvelles, des histoires et des rapports.

Twitter, Facebook et LinkedIn

Suivez le projet sur Twitter au www.twitter.com/wdbabridge, aimez-nous sur Facebook au www.Facebook.com/wdbabridge et connectez-vous avec nous sur LinkedIn au www.Linkedin.com pour avoir les mises à jour sur la construction, les attributions, les réunions, les événements et autres détails du projet. Vous pouvez gazouiller et publier des questions et commentaires sur notre fil de nouvelle et sur notre mur ou nous envoyer un message privé. Vous recevrez des réponses de l'équipe de l'APWD. Utilisez nos mots-clics #GordieHoweBridge et #APWD.

YouTube et Instagram

Visionnez les vidéos liées au projet sur la chaîne YouTube de l'APWD au www.youtube.com et voyez les photos montrant les derniers progrès et les nouvelles sur Instagram au www.Instagram.com/windsordetroitbridgeauthority.

Inscrivez-vous sur notre liste électronique

Inscrivez-vous à notre liste d'envoi électronique en visitant www.wdbridge.com et recevez des informations actualisées, directement dans votre boîte de réception. Soyez assuré que votre adresse courriel ne sera utilisée que par l'APWD et qu'elle ne sera pas partagée avec des tiers. Vous pouvez vous désabonner à tout moment.

Enquêtes publiques

Vous avez une question sur le projet? Non seulement vous pouvez nous envoyer un message grâce aux médias sociaux, vous pouvez aussi nous appeler au 519-946-3038 ou nous écrire à info@wdbridge.com. Nous accuserons réception de votre demande dans un délai d'un jour ouvrable et, si nous ne pouvons pas répondre immédiatement, nous nous efforcerons de vous fournir une réponse complète dans les trois jours ouvrables.

Nos bureaux

L'APWD s'engage à répondre rapidement et à communiquer l'information. Nous reconnaissons l'importance de parler avec le public et nous sommes heureux de fournir les informations que vous recherchez. Le Bureau public est un endroit où vous pouvez trouver des informations, parler à l'équipe de l'APWD, poser des questions et donner votre opinion. Nos bureaux sont situés au 100, avenue Ouellette, Bureau 400, Windsor, ON N9A 6T3.



Conseil d'administration – Biographies

Dwight Duncan

Président intérimaire

M. Duncan occupe actuellement le poste de conseiller stratégique principal chez McMillan LLP et il siège aux conseils d'administration de la Fondation pour la recherche scientifique de la Société canadienne de la sclérose en plaques, de la Société Churchill pour la promotion de la démocratie parlementaire, du Conseil consultatif de gestion de l'Odette School of Business à l'Université de Windsor et du Conseil consultatif de KTG Consultants.

M. Duncan a eu une brillante carrière dans la fonction publique qui a duré près de 25 ans. Il a été membre de l'Assemblée législative de l'Ontario de 1995 à 2013. Il a géré de nombreux portefeuilles importants, dont les finances, l'énergie, les recettes et les services gouvernementaux et il a assumé les fonctions de vice-premier ministre pour la province de l'Ontario.

Michael Cautillo Ing., M. Ing.

Président, directeur
général et directeur

M. Cautillo possède près de 40 ans d'expérience dans le domaine des transports et il s'est impliqué à divers titres dans la planification du nouveau passage entre Windsor (Ontario) et Détroit (Michigan) lors des 11 dernières années. M. Cautillo a travaillé pendant 23 ans au ministère des Transports de l'Ontario où il a acquis une vaste expérience dans de nombreux projets d'infrastructure tels que d'importants partenariats public-privé, l'exploitation du réseau routier, les chemins de fer, le transport en commun municipal, la conception et la construction d'aéroports et les autoroutes à péage, suivies de 14 années au sein d'un cabinet de services professionnels dans le domaine du partenariat public-privé.

William Graham

Directeur

M. Graham est président de South Winds Development Co. Inc., une société de développement immobilier basée à Komoka (Ontario). Il compte plus de 45 ans d'expérience au sein de conseils d'administration et dans le milieu des affaires. Il a agi à titre de directeur pour le London EcoPark, Habitat pour l'humanité, Air Ontario/Air Jazz, la Ontario Aggregate Producers Association et la Banque du Canada. Il est également un des membres fondateurs de la London Heavy Construction Equipment Association.

Caroline Mulrone Lapham

Directrice

Mme Mulrone Lapham est cofondatrice et directrice générale de l'Opération boîte à chaussures, une fondation de bienfaisance établie dans 26 collectivités du Canada et elle est conseillère dans un cabinet indépendant d'experts-conseils à Toronto. Elle possède une grande expérience au sein de conseils d'administration pour des organismes à but non lucratif, dont la fondation du Sick Kids Hospital et l'école nationale de théâtre du Canada.



Craig S. Rix

Directeur

M. Rix est un associé du cabinet d'avocats Hicks Morley Hamilton Stewart Storie LLP et grâce à sa pratique juridique, il possède une expérience considérable dans la Loi et la défense des ressources humaines, la planification stratégique, la gouvernance et les politiques publiques. Il détient un baccalauréat en sciences politiques et une maîtrise en politique publique/administration publique de l'Université McMaster.





Pour obtenir plus d'informations sur l'APWD et le projet du pont international Gordie Howe, visitez le www.wdbridge.com. Suivez-nous sur Twitter au www.twitter.com/wdbabridge, aimez-nous sur Facebook au www.facebook.com/wdbabridge et communiquez avec nous sur LinkedIn au www.linkedin.com.